



Ida Brandsfjeld, 10 år, som gjetertaus på Gilså i Stordalen 1905. Thoralf Dahl.



Familien Nordfjeld. Fra v. Kristian, Sofie med Ole August (i komsa), Signe, Ida (gift med Elias Brandsfjeld), Morten og John.

KRISTEN ASPAAS

## Det Finne-folck etc.

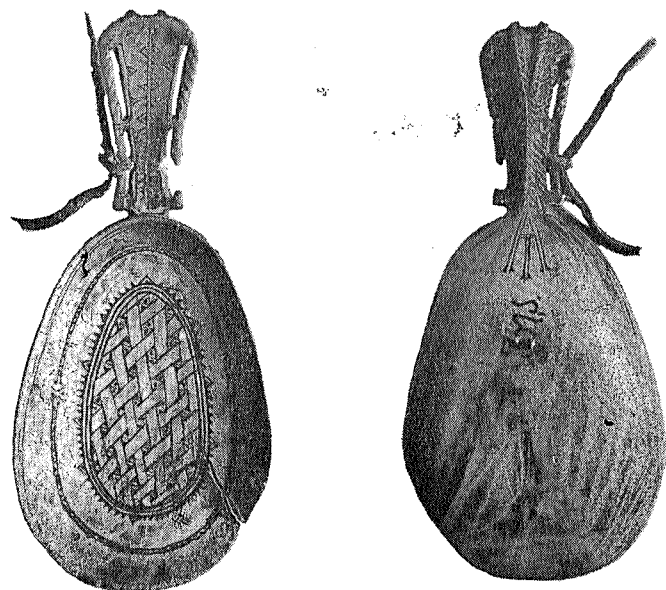
*TT har gjennom årene hatt mange gode venner blant samene: Nordfjelds, Danielsens, Stinnerboms og flere. Best kjent er vel familien Brandsfjeld i den vakre og idylliske Essandheim, hvor turister alltid er velkomne. Teodor Brandsfjeld fører motorbåten Essand. Som en eksponent for samer fra Essand reinbeitedistrikt tar vi med noen bilder derfra og en prøve på samisk brukskunst — alt lånt ut av Ida Brandsfjeld.*

*Red.*

*«Det Finne-folck fare meget og langt, men det Skeer paa Skier, eller i deris Kieriester med Reen-dyr for.»*

Den kulturform som samene i Trøndelags og Jämtlands fjell representerer, er i dagens samfunn et livsmønster og en næring som er i ferd med å forsvinne. Man tør trygt si at denne utvikling betegner slutten på et fargerikt og særpreget element i fjellbygdenes liv og arbeid.

Når samene først slo seg ned i de trøndersk-jämtiske fjellvidder, er meget vanskelig å tidfeste på grunnlag av jordfunn. Når det gjelder samer som livnærte seg av jakt og fiske, kan man ikke identifisere dem som en egen befolkningsgruppe ut fra gamle fangstgroper og jernalderfunn. Men ser man på de samene som levde av reinsdrift, var det fra 1500-årene til ut i 17000-tallet en samisk ekspansjon sørover fra de nordlige lappmarker. Grunnen er visstnok den at jakten begynte å gi mindre utbytte, og samene måtte da enten flytte ned til sjøen, eller begynne å leve av sine reinhjorder, som da måtte bli større og kreve vidstrakte og nye beitemarker. Under den nordiske sjuårskrig i 1560-årene møter vi for første gang samer i norske og svenske skriftlige aktstykker fra Trondhjem og Jämtland, i skattelister og grensedokumenter. I 1600-årene spredte de seg videre sørover i de trønderske grensefjell, og da villreinstammen i disse



*Beinskje. Vakkert samearbeide tilhørende Ida Brandsfjeld*

områdene på den tid ble kraftig desimert, rådde samene snart grunnen alene med sine tamreinhjorder. Midt i 1700-årene — 200 år etter at ekspansjonen nordfra var begynt — hadde Jämtland—Härjedal og de tilstøtende norske distrikter en ganske tallrik samisk befolkning.

Da major Peter Schnitler i april 1742 var i Tydal under grenseoppgangen mellom Sverige og Norge, skrev han ned en «Relation om Lap Finnerne», der han kommer med en rekke verdifulle opplysninger om samenes religion, levevis, jaktmåte og reindrift. «Her i disse fielde er mændernis gierning, at gaa paa Skytterie, fiske med Angel (thi garn have de iche), at jæte eller vogte dyerene, item at koge, og Skifte Maden: Qviind folckenes arbejde bestaar mest i at Sye Fiind-Madter, eller kioler, Støvler, Skoe, og handsker af Reenskiin, her hielpe de og mænderne med at Mælcke Dyerene.» Schnitler forteller også om samenes vandringer og om deres kamp mot vargen, og han kommer med forslag om å ordne jakt, fiske og beiteretter mellom samene og gårdbrukerne. Om dette har han konferert med finnenes skolemester, samer og bønder.

Samene som trengte fram sør-  
over, var reinnomader. Fiske og  
jakt var viktig nok, men rein-  
driften var ryggraden i deres øko-  
nomi. Denne ekspansjonen stoppet  
i Røros-traktene, og samene møtte  
her to problemer. De måtte sikre  
seg brukbare beiteområder, og de  
måtte tilpasse seg folket i bygdene.  
I Rørostraktene kan vi følge en  
kontinuerlig samisk bosetning fra  
1600-årene og til i dag, enda det  
her var mange bygder med store  
økonomiske interesser i utmark og  
fjell. En kan peke på at samene  
ikke greidde å skape permanente  
bosetningsområder på Gauldals-  
vidda og Dovre.

Røros-samene holder til i fjellet  
mellom Meråker i nord og Enger-  
dal i sør, mellom riksgrensen i  
øst og Femund—Gauldal i vest.

Bygdene som grenser til disse beiteområdene, har setrer og utmarks-  
slåtter langt opp i fjellet, og denne ekstensive driftsform skapte helt  
til våre dager konfliktsituasjoner mellom bonde og same. Og her  
møter vi et interessant fenomen, i enkelte bygder var bøndene for-  
ståelsesfulle overfor samene, mens i andre hevdet gårdbrukerne sine  
påståtte rettigheter til ytterste konsekvens. Vi finner at bøndene i  
Brekken, Aursund, Tydal og øst for Femunden har vært meget  
rimelige overfor samene, mens Ålen og Haltdalen har vært hardere  
i erstatningskrav. Like til vår tid har jordbruket i disse bygdene vært  
av samme type, fjellgårder med setrer og utmarkslåtter, og jakt og  
fiske som binæringer. Historisk kan forklaringen være at i Tydal  
og Brekken og Aursunden er bondebefolkningen neppe eldre i trak-  
tene enn samene, de kunne møtes på like fot, og her fant det sted  
et økonomisk samarbeid. Bøndene holdt tamrein, som samene passet



*Nils Brandsfjeld (far til  
Elias Brandsfjeld).*

for dem, og i bygder med bonderein var det et forståelsesfullt forhold mellom bonde og same. Ålen og Haltdalen var stabilisert som gamle bondebygder før samene trengte inn i Røros-traktene, bøndene betraktet fjellet tradisjonelt som sitt, og de så på samene som inn-trengere i et interesseområde. Dette kom til å skape konfliktsituasjoner.

Ved lovene av 1883 og 1889 om beitedistrikter i Trondhjems- amtene kom reinnæringen inn i en ny form, som brøt ned den gamle flyttsamekultur i våre fjellstrøk. I dag er også fjellgårdenes driftsform lagt helt om, moderne redskaper og metoder har ført til effektiv drift av hjemmejorden, slik at setring og markaslått nå er en forlatt driftsform. Tamreinflokkene beiter den dag i dag i våre fjell, men ordningen for denne århundregamle næring er ennå ikke utformet.

*Kilder:* Jämtland och Härjedalens historia Arkeologisk innledning, Bind II, og Major Peter Schnitlers grenseeksaminasjonsprotokoller 1742—45, Bind I. Norge. Bind II.

TOVE  
OG TORE MARTINSEN

## Vi kommer tilbake!

Som alle andre her nede på Østlandet, startet vi med å gå fotturer i Jotunheimen. Men her i sommer fikk vi lyst til å prøve noe annet, og dermed blei det Trollheimen. Vi startet på Kåsa i Storlidalen, gikk over Okla til Gjevillvasshytta, så videre til Jøldalshytta i silregn. Det var forresten eneste dagen vi hadde så dårlig vær. Over Geithetta (med tåke på toppen) bar det til Trollheimshytta, og dernest en lang dagsmarsj til Kårvatn. Men det var da vi dagen etter kom til Innerdalen, at vi opplevde turens høydepunkt (i dobbelt forstand). Der lå vi nemlig over en dag for å bestige «Dalatårnet», og det var en opplevelse. Det var blikk stille og strålende sol, og så utsikten — *ubeskriverlig!* Ja, i Innerdalen skulle vi gjerne blitt en stund, men allerede neste dag måtte vi videre over til Fale i Sunndalen. I det hele tatt, vi likte oss så godt i Trollheimen at vi nok tar turen om igjen. Det var liksom en helt annen atmosfære der oppe enn f. eks. i Jotunheimen. Det kommer vel først og fremst av at det ikke er så *masse* folk der. Du har enda den følelsen av å være for deg sjøl med fjellet om dagen når du går, og om kvelden kommer du fram til koselige hytter, med vertskap som har tid til å *prate* litt, ikke bare en resepsjon hvor du blir anvist rom. Og dette tror vi gjorde sitt til at det rett og slett var *trivelig* å være der oppe.

Vi tok en del bilder på turen, og så kom vi til å lese et sted at dere var stadig på jakt etter bilder til årboka. Derfor tenkte vi — at hvorfor ikke sende noen. Og kan dere bruke noe av det, så var det jo artig, hvis ikke er det bare å returnere dem.

Tusen takk for godt stell i Trollheimen. — Vi kommer tilbake!

Beste hilsener  
*Tove og Tore Martinsen,*  
*Sand, Vikersund st., Modum.*