

de nystiftede foreninger tok opp arbeidet på andre felter, ble reise-  
trafikkforeninger, og da falt ikke interessene lenger sammen med  
vår forenings. T.T.s styre la fra første stund an på å stimulere fot-  
vandringen. Derfor ble reisetrafikkforeningen skilt ut fra T.T.s  
arbeidsområde, og den arbeider i dag helt selvstendig. Med landets  
øvrige turistforeninger som har samme arbeidsprogram som T.T., har  
vi i mange år hatt hyggelig samarbeide. Det viktigste resultat av  
dette er de gjensidighetsavtaler som er inngått, slik at medlemmer  
i en forening har samme rettigheter som medlemmene i gjensidighets-  
foreningene. Denne avtale gjelder også Svenska Turistföreningen.

*Formenn:*

I de forløpne 75 år har T.T. hatt følgende formenn:

Carl Schulz .....	1887—1905
Axel Sommerfeldt .....	1905—1920
Fridthjof Brun .....	1920—1935
Thor Tharum .....	1935—1941
Arne Falkanger .....	1941—1953
Reidar Jørgensen .....	1953—1957
Eivind Kierulf .....	1957—

Når en ser tilbake på de 75 år som er gått, kan det vel sies at det  
arbeide som pionerene tok opp, har båret rike frukter. Forholdene  
er lagt slik til rette at den som *vil* kople av fra dagens jag og søke  
fornyelse i den fred som fjellet gir, han *kan* gi seg avsted etter godt  
vardete ruter mellom koselige hytter og kvarter. Ja, er han eller hun  
opprådd for følge, så har foreningen tenkt på det også ved å ordne  
de populære fellesturer.

Vårt håp er at alle, både unge og eldre, vil forstå de verdier som  
en fjelltur gir, både for kropp og sjel.

Har du stått ved Vårstigsetra, på Blååkleppen eller i Bjørå-  
skaret når dagen heller, da vil du bedre forstå Vinje når han sier:

«Eg gløymer dagsens strid som fyrr eg gløynde  
når eg mot kveld av sol ein glimt fekk sjå.  
Eg finner vel eit hus som vil meg hysa,  
når soli heim til notti vil meg lysa.»



HALVAR SEHLIN

**Hälsning från  
Svenska  
Turistföreningen**

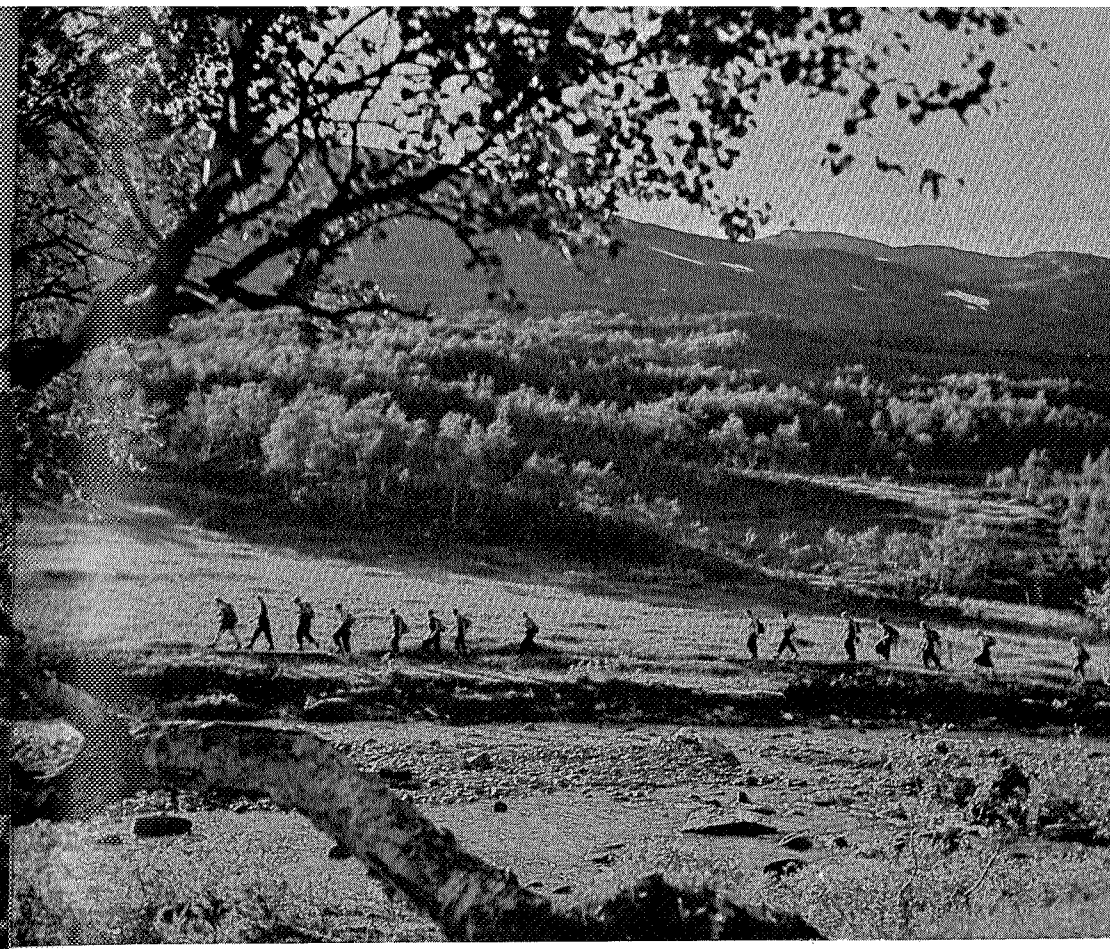
Det var en sommardag 1932. På en av mina första längre fjäll-  
färder var jag på väg till Sylarna. När vi kom norrifrån i nedslutt-  
ningen mot Enan såg vi den gamla fjällstationen. Två kilometer  
längre upp i fjälldalen reste sig utanverket till en ny, stor station,  
som skulle ha varit klar att tagas i bruk vid det laget. Så var dock  
inte fallet.

Förklaringen låg i form av plankor och grova bjälkar runt om  
i dalen. En januaridag samma år, då ytterväggar och tak blivit  
klara, hade fjällstormen slagit till. Den nya bygnaden blåste helt  
enkelt bort och nu gick vi ett halvår senare och såg på virket, som  
låg högt upp i fjällsluttningarna. Det var som om en jätte roat  
sig med att blåsa ut en ask tändstickor i fjälldalen.

För Svenska turistföreningen var det inget annat att göra än  
att börja verket från början igen. Ett nytt hus uppfördes — i kraf-  
tigare konstruktion och starkt förankrat i klippgrunden — och vi  
kunde se det nya bygget, som senare blev klart för invigning i  
april 1933.

För mig blev detta första besök i Sylarna i soligt sommar-  
väder, men samtidigt med de påtagliga minnena från den gångna  
vinterns hårda väder en första stark upplevelse av fjällets tjugande  
men samtidigt respektinngivande och kärva värld.

Dagen efter gick vi, några ungdomar från Sverige, några från  
Norge, i sol och vindstilla upp på Storsylen. Vi såg ut över svenskt  
och norskt landgränstrakter med en lång historia med många mörka



*Spång över Sylälven*

Foto: Sten Brander

*Vid Storulvån*

Foto: S. Lundgren

inslag från ofredstider. Men samtidigt under de senaste årtiondena ett vildmarksområde med allt större värde för växande skaror av friluftsfolk.

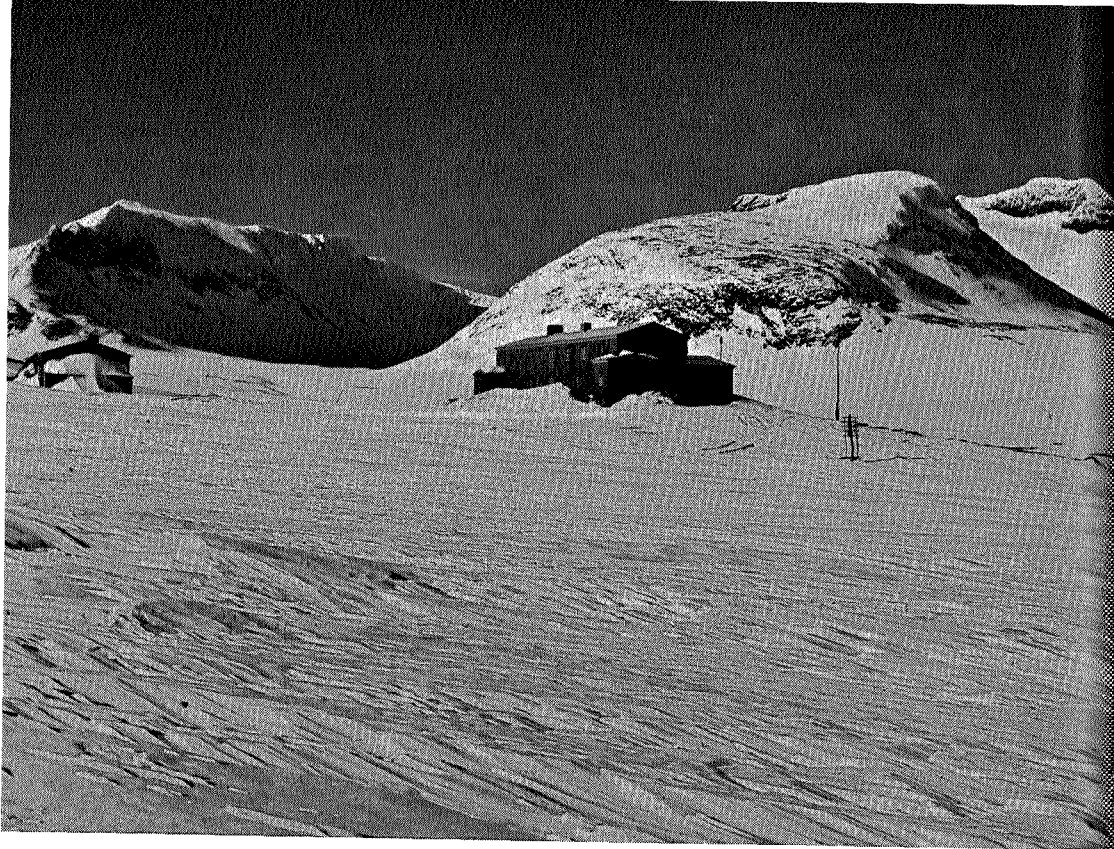
\*

Västra Jämtland är ett klassiskt område, när det gäller svensk fjällnaturism. Redan i mitten av 1700-talet förekom en anspråkslös kurortsverksamhet i mellersta delen av landskapet. Ett århundrade senare började man söka sig längre västerut, och från 1840 mottog man i Åre «luftgäster och blomsterherrar» i inackordering. År 1882 blev järnvägen färdig till Storlien, och därmed blev fjällområdet mot norska gränsen på ett helt annat sätt tillgängligt.

När Svenska turistföreningen bildades år 1885 efter mönster av Den Norske Turistforening, som grundats redan 1868, framhöll man särskilt de nya möjligheterna till fjällfärder inom Sverige. I STF:s första lilla tunna årsskrift 1886 infördes tre artiklar, och en av dem var författad av geologen A. G. Högbom och handlade om «turistruter i mellarsta Jemtland».

Järnvägen förde med sig nya turistorter högre upp i fjället än de tidigare bad- och kurorterna i skogslandet. Jämtland hade genom århundradena varit ett genomgångsland mellan Sverige och Norge med en betydande samfärdsel redan under medeltiden, då Hellig Olavs Nidaros drog till sig enkla pilgrimer likaväl som de mera





*Sylstationen*

Foto: L. Almquist



*Ut på tur i Sylarna*

Foto: R. Almquist

framstående i landet. Nu förde järnvägen med sig upptakten till den moderna tidens stora folkvandring — turismen. Åre, Undersåker, Duved och Storlien blev bekanta namn och ett av landets mest koncentrerade turistområden växte fram.

Från 1890-talet uppsöktes också kalfjället söder om järnvägs-linjen i stigande grad. Svenska turistföreningen anlade 1890 en fjällhydda vid «Syltopparna» (i själva verket vid Enaälven) och från år 1896 anordnades där också mathållning för fjällvandrarerna, varigenom STF:s första fjällstation i landet tillkommit. Den första resehandboken från STF (1894) innefattade också Jämtlands län.

Efterhand har föreningen byggt upp ett rikt förgrenat nät av rösade vandringsleder och på lämpliga dagsmarschavstånd från varandra fjällstugor, kåtor och fjällstationer. De viktigaste statio-

nerne i gränstrakterna mot Norge är Storulvån, Blåhammaren — som kan fira 50-årsjubileum 1963 — och Helags. Därtill har under senare år kommit en del vindskydd (mindre raststugor) uppförda av STF på uppdrag av länsmyndigheterna och lokaliserade med hänsyn till säkerhetstjänsten vintertid.

Under de första årtiondena bestod fjällturismen nästan helt av sommarvandringar, men efterhand har vintersäsongen blivit lika viktig. En fostran till fjällkunskap och vinterfärder har givits av Skolungdomens allmänna fjällfärd, som alltsedan år 1925 organiserat vinterfärder till fjälls för omkring 200.000 skolelever och lärare. Inkvarteringen för dessa färder har främst skett i de översta fjällbyarnas gårdar, men också hotell och pensionat har anlåtats.

Vi har kommit in i bilåldern. Ibland kan man inför de väldiga

bilköerna, campingplatserna med deras anhopning av tält, barserveringar och kiosker fråga sig om turismen och semesterlivet blivit så motoriserat, att människorna glömmet bort att röra sig på egen hand och leta upp de stora vidderna för egna ansträngningar och individuellt upplagda färder med naturupplevelse och sport som främsta ingredienser.

Kanske behöver man inte bedöma framtiden pessimistiskt. När man tar del av besöksiffrorna från STF:s fjällstugor under de senaste 15 åren visar det sig, att det blev en nedgång ifråga om besök från 1948 till 1952—1954 — den tid, då man var som mest nyfiken på utlandet och bussresorna florerade. Sedan steg siffrorna åter, och under de senaste åren har det varit en glädjande aktiv tendens.

Ungdomar och familjer syns åter i större utsträckning, och STF har fått det svårt att hinna bygga ut nätet av fjällstugor. Särskilt stark har ökningen varit sommartid i Lappland, där huvudleden för vandringar genom ödemarksområdet, Kungsleden, efterhand fått dubbla stugor på flertalet platser. Jämtland dominerar ifråga om fjällturismen vintertid, och vi hoppas att sommaren skall locka till sig flera fjällvandrare.

Den nya bilvägen över Storlien har gjort det lättare att nå fjällen i sydvästra Jämtland. Dagbesökarna i Blåhammarens fjällstation blir allt fler. Vandringsturerna i de armfELTSKA karolinernas spår har lockat många och de svensk-norska vandringsgrupperna, som på försök organiserades av STF och Trondhjems Turistforening gemensamt, borde kunna bli flera.

För STF har det blivit uppenbart, att det är nödvändigt att förbättra inkvarteringsmöjligheterna och därigenom också kunna bjuda flera välkomna till fjälls.

I första hand har vi därvid tänkt oss en utbyggnad av Storulvåns fjällstation, som fick programmet för sin utvidgning år 1942 starkt nedskuret på grund av de dåvarande krisförhållandena. En möjlighet att komma fram till den stationen på väg både vinter och sommar skulle säkert främja tillströmningen till hela fjällområdet.

Så kommer det sig att jag en dag i juli 1962 — 30 år efter min första färd till Sylerna — åter kommer att vandra den trevliga stigen genom fjällbjörkskogen och över myrarna upp mot Storulvån. Denna gång i sällskap med STF:s fjällintendent alltsedan 1925, civiljägmästare Nils Fröling, och två arkitekter. Under några dagar skall vi på platsen tänka igenom den kommande utvigningen och söka göra upp planerna för en större fjällstation, som skall vara praktisk och hemtrevlig och inbjuda till gott friluftsliv sommar och vinter.

Under de dagarna kommer vi säkert att tala om de gångna årens färder och många goda fjällminnen.

Blir det en lika stor upplevelse för de kommande besökarna som för oss att möta fjället?

Jag hoppas det. För jag unnar verkligen var och en — inte minst de unga — att komma till fjälls och att med vakna sinnen uppleva fjällets rika och mångskiftande värld. Och jag hoppas att de, liksom jag själv, ute på fjället och i fjällstationerna på både sidor gränsen skall möta många norska kamrater i fortsatt gott grannskap.