

C. F. HEBER

Gjegalundbreen – Ålfotbreen

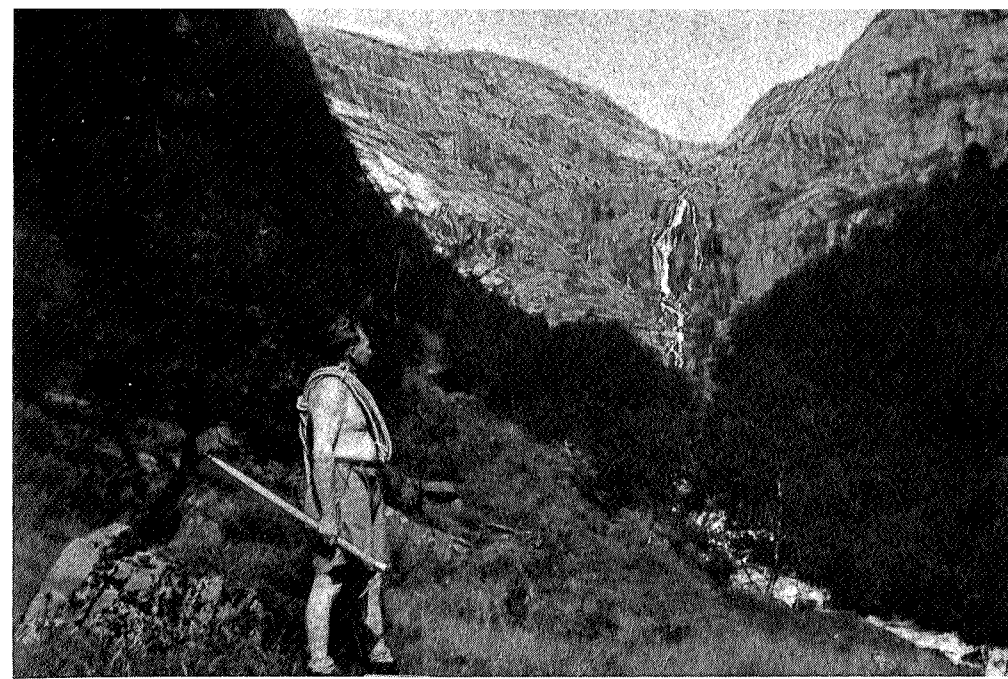
På streiftog i ytre Nordfjord

I årenes løp har våre turistforeninger utført et prisverdig arbeide med å tilrettelegge fotturer i de forskjellige landsdeler. Hytter er reist, klopper er bygget, og rutene er vardet, og parallelt med dette har vårt kartverk etter hvert utgitt førsteklasses kart over de viktigste høyfjellsområder. Alt dette har bidratt til å trekke folk til fjells, men allikevel hever det seg ofte røster som spør om vi ikke er i ferd med å gå for langt med dette arbeide, som gjør fjellturene for tamme, og minsker opplevelsen av det ukjente.

Jeg skal ikke gi noe bidrag til denne diskusjon, men bare peke på at vi fremdeles har store fjellområder, hvor alle de nevnte goder mangler, og hvor man ennå kan ha oppdagerleden ved fjellturen. Blant disse områder vil jeg her bare nevne terrenget i ytre Nordfjord, og gi en kort beskrivelse av en enkelt tur i dette område. Dette storslåtte fjellparti, som omfatter Ålfotbreen og Gjegalundbreen, strekker seg fra Hyefjorden og vestover, og er fullstendig fritt for hytter og vardede ruter, og fylkeskartet, 1 : 200.000, som er utgitt i 1877, tilfredsstillende alle rimelige krav med hensyn til manglende detaljer og hvite flekker.

Jeg hadde i mange år hatt lyst til å studere nærmere de brepartiene som kartet gir så sparsom beskjed om, og sommeren 1959 fikk jeg oppfylt dette ønske på en måte som har gitt sterk mersmak.

Adkomsten østfra går enklest til Sandane, som har rutebilforbindelse med Otta, og fra Sandane går daglig lokalrutebåt til Hyen. Det var også denne innfallsruten 16-årige Jan H. og jeg hadde valgt



Skardalsbotnen. Turen gikk til venstre for breelven og opp svaene øverst til venstre
Foto: C. F. Heber

da vi i slutten av juli stevnet innover Hyefjorden med m/s «Måløy». Fjorden strekker seg innover mot sydvest mellom stupbratte fjellsider, og ender ved strandstedet Straume, hvorfra vi, med vår ganske omfattende utrustning, ble fraktet innover landeveien til Hope. Etter så godt som mulig å ha forhørt oss om terrenget, dro vi en times vei innover dalskaret mot nord, og fikk i 2 vendinger båret opp telt, soveposer og proviant til leiren vår, som skulle bli vår basis i de 4 døgnene vi var her.

Leiren i Skårdalen lå omkring 150 m.o.h., og i usedvanlig vakre omgivelser, og de mulige rutene var ukjent for oss, så første dagen gikk med til rekognosering. Fra leiren dro vi innover den korte dalen som først går rett nord og så svinger mot nordvest. I dalsvingen fikk vi overblikk over en kort, videre fortsettelse av dalen, som ender i en sylindrisk botten, med ganske steile vegger. Inn til bunnen av dalen går det lett på tydelig sauesti, og med bare svak stigning, idet dalbunnen ligger på omkring 250 m.o.h.

Fra botnflaten var vi henvist til selv å finne veien oppover. Stort sett begynte vi på veggen mot vest, og svingte etter hvert nord-



Fra svaberget mot utløpet av Gjegnalundbreen

Foto: C. F. Heber

over, og gikk så langs fallet av breelven fra Gjegnalundbreen. Oppstigningen byr ikke på noen egentlig klatring, selv om vi flere ganger kjørte oss fast for videre fremstøt. Omsider fant vi en brukbar rute, som førte opp til et langt svaberg som fra 800 m steg opp mot platåhøyde i ca. 1200 m. Etter 6 timer i fjellveggen var ruten klar, og etter småvarding og memorering av adkomsten dro vi tilbake til leiren.

Neste dag var utsett til et fremstøt opp til høydeplatået, og om mulig overgang til sidedalen, Skjærdal.

Solvarmen i dalgryten fikk oss tidlig ut av teltet, og med start kl. 8.00 dro vi raskt innover dalen. Vi fulgte den nyfunne ruten oppover, og etter 3 timer var vi opp til svaberget i 800 m. De nakne, glattskurte svaene stiger herfra jevnt oppover mot høydeplatået med et fall på omkring 23° . Dette ligger omtrent på grensen av hva som er behagelig ved oppstigning. Fjellgrunnen består her, som ellers i hele området, av det grågrønne sandstenskonglomeratet som er typisk for devonformasjonen. I svaene er innleiring av rullesten av blodrød jaspis eller karneol meget utpreget. Fjellgrunnen virket påfallende steril, for selv på tydelig gammelt fjell, eller i grus-



Overraskelsesvann nr. 2 og 3. Bakenfor ligger Ålfotbreen 1632 m.o.h.

Foto: C. F. Heber

gropene, fantes ikke spor av lav-vegetasjon. Men både her og over mot Blånippa inneholdt fjellet devoniske fossiler av primitive karsporeplanter (psilofyter). Her er det også funnet fossile rester av kvastfinnefisker.

Etter å ha kommet opp svaene kom vi gjennom et lite skar, og det første møte med fjellplatået besto i at vi støtte på et lite, delvis islagt vann, som vi på grunn av de senere opplevelser måtte kalle «Overraskelsesvann nr. 1». Terrenget vi var kommet opp i kan stort sett beskrives som et småkupert høyfjellsplatå. De to breparti-ene, Ålfotbreen og Gjegnalundbreen, er ikke på noen måte sammenhengende slik som kartet antyder. De er adskilt med et system av skar og smådaler som inneholder en rekke nye overraskelsesvann.

Fra det islagte vannet dro vi rett vestover, og kom opp på en topp over platået på ca. 1300 m, hvor vi fikk utmerket oversikt. Jeg vil ikke frata andre oppdagerglæden ved å beskrive alle detaljer i oversynet, men personlig fikk jeg oppfylt alle ønsker om å erfare hva som skjulte seg i det hvite område på kartet. Det må være tilstrekkelig å si at det var overveldende; mot vest Ålfotbrens hvite kuppel, og mot nord Gjegnalundbreen med Blånippa. Begge



Bretungen fra Gjegnalundbreen

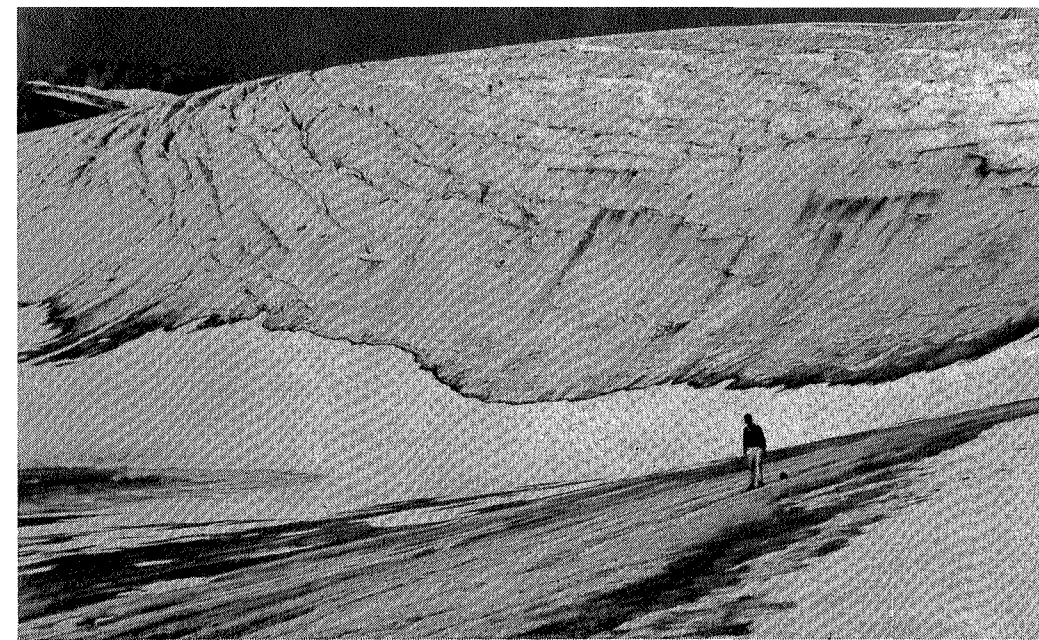
Foto: C. F. Heber

disse høydepunkter synes lett tilgjengelige fra plataet vi var kommet opp på.

Vår egen tur gikk i en stor sving, først mot vest til vi hadde fullt oversyn over Ålfotbreen, og deretter nordøst og nordover innover Gjegnalundbreen. Etter å ha passert brefallet av denne, kom vi gjennom et skar i østlig retning, og på ny inn på en snedekket utløper av breen. Vi håpet denne utløperen ville føre oss ned i Skjærdalen. Begynnelsen så lovende ut, men etter hvert ble hellingen for steil, og breutløperen endte bare i et stup ned i Skjærdalen. Etter først å ha hugget fotfeste nedover måtte vi snu, og hugget oss på skrå oppover mot øst til vi igjen var inne på fast fjell.

Vi var nå kommet over i vestveggen av Skjærdalen, som i syd ender i en trang botn med bratte sider. Botnen hadde stor likhet med botnen vi hadde gått opp om morgenen, og etter endel mislykkede forsøk fant vi omsider en brukbar rute ned til bunnen. Vi var nede i kveldingen, og her lå det et nytt «overraskelsesvann». Turen videre nedover dalen var ganske grei, men terrenget var tungt og ulendt.

Etter å ha passert på vestsiden av det siste navnløse vannet, kom



Brefallet av Gjegnalundbreen

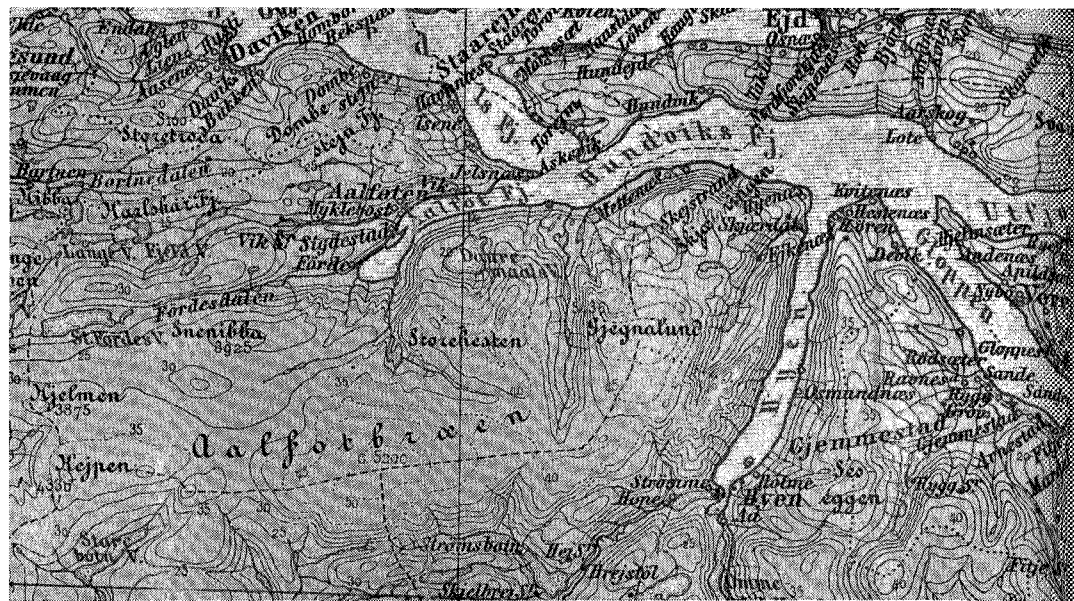
Foto: C. F. Heber

vi gjennom et trangt skar frem på en ny avsats. Den gikk bratt ned i en ny botn, hvor vi, høyt oppe i fjellsiden i vest, kunne ta i øyesyn stupet under breutløperen. Det var der vi tidligere hadde prøvet å komme ned. I dalbunnen ligger Skjærdalsvannet som er riktig angitt på kartet, og vi passerte det på østsiden. Vi gikk fremdeles uten sti og gjennom en frodig vegetasjon, med en enestående rikdom på saftige, fullmodne blåbær.

Ved nordenden av vannet passerte vi den ubebodde Skjærdalseter. På stølsvei kom vi ned til Skjærdal sent på kveld. Vi ble meget godt mottatt i denne avsidesliggende grenden, som består av bare 3 gårder. Vi var heldige og ble rodd over Hyenfjorden til Eikenes, og med motorbåt drog vi tilbake til Straume. Først omkring midnatt var vi tilbake i leiren vår.

Turen hadde innfridd alle våre forventninger om storslått natur og våre ønsker om oppdagelser i ikke-kartlagt terreng. Og selv om vi hadde fått tilfredstillet vår vitebegjærighet om Ålfot- og Gjegnalundbreene, hadde besøket gitt oss stor appetitt på senere ekspedisjoner hit.

For andre vandrere, som vil utforske på egen hånd, vil jeg an-



Kartskisse som viser strøket der turen foregikk

befale dette område på det varmeste. Men det er mulig det haster hvis en vil oppsøke det ukjente. Geografisk Oppmåling har allerede utgitt de tilstøtende kartbladene. Vevring og Førde, og Hyen-området står vel snart for tur. Om 2 år vil antagelig Hyen bli knyttet til riksveinettet, når veien Straume—Storebru blir fullført. Da kan man vel også vente en økende turiststrøm dit.

Fra sin tur til Ålftobreen i 1885 har den kjente Norgesvenn og klatrer, Wm. C. Slingby, også gitt en beskrivelse fra dette område. Han sier bl.a. om Skjærdalsvannet: «The beauty of this lake and its varied surrounding will make it some day a favourite spot with those tourists who love the solitude of Nature».

Ennå er disse herligheter, og det uberørte område, til stede for dem som oppsøker ytre Nordfjord.

LEIF HALSE

Sommardagar i Trollheimen

17. september 1959

Fire dagar er ikkje så lang tid, og likevel: Du opplever mykje på fire dagar — serleg om du går i fred og ro i fjellet og har tid til å sjå deg om og leva med i det som hender ikring deg. Inntrykka strøymer inn på deg, og på fire slike fjelldagar opplever du så mykje, at du lett kunne fylle ei heil bok.

Denne gongen gjekk turen til austre Trollheimen. Her er lendet ulikt det du finn i den vestre delen av dette veldige fjellriket. Der vest er naturen brattare og villare med djupe dalar mellom hengbratte lier og nakne fjell — som kvasse bårer på eit storkna hav. Her aust er fjellhavet stillare — går i lange tunge dønningar før det fell til ro ned mot markaland og breie bygder.

Resdalen heiter eit dalføre i fjellet mellom Meldal og Rindal, og denne dalen eig mykje av det som sermerker den trøndske fjellverda. Her er ingen bratte flog og ingen kvasse nutar. Her er alle former avrunda og alle liner rolege. I lågaste lendet ligg eit stort vatn og kviler, og denne vide vassblanke flata samlar liksom alt det andre kring seg: myrane der starr og myrull bårar for vinden, og dei slake liene med bjørkeskog og vide grasglenner. Her oppe står gadden og spriker med nakne greiner. Underleg med desse utgamle trea uten bork og bar. Dei liksom står der og lever på trass av alle naturlover og løfter sine døde greiner opp mot lyset og sola. Gjennom kalde, stormande vinternetter trur dei på livet og vil vera med på det. Optimistar kallar vi med eit framandord slike