

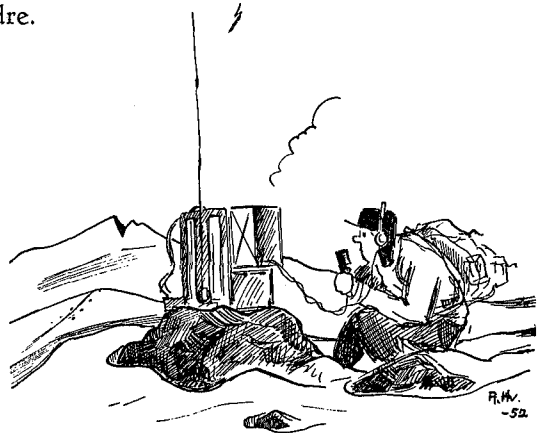
skrelle poteter på turisthytta. «Ha aldri med radio ut», var potet-skrellernes første ord da de en time senere satt rundt potetstampen.

Poteter, ja. Det bringer tanken hen på vårt eget matstell på Nedalen. Vi hadde proviantert rikelig, særlig vanskelig var det å komme til bunns i et 5 kg marmeladespann. Men med marmelade med brød på, greidde vi da det også. I matfatet var vi 6, for vi skulle sørge for det «daglige brød» til E.verkets hest. Den ble brukt til vasskjøringen på hytta i påsken. Denne hesten åt alt, fra høy til sardiner.

Påskedag fikk vi helikopter på besøk. En svensk turist hadde fått sterke magesmerter påskeaften, og da disse ikke ga seg, ble det ringt etter helikopter som var stasjonert i Åre. Et mer ideelt hjelpemiddel til fjellsikringstjenesten skal en lete lenge etter. Bare et par timer senere var pasienten i kyndige hender. En transport som denne ville ellers ha tatt i alle fall 10 timer.

Et par dager i påsken var det overfylt på hytta, og en del av gjestene måtte ligge på gården. Vi prøvde da å sørge best mulig for disse, og sto i det verre med å hente bolstere og ulltepper.

Ulykker av enhver art var vi heldigvis forskånet for denne påsken. Og de gode værforholdene gjorde at ingen hadde vansker med å finne fram fra hytte til hytte. Vi vil ikke slutte denne artikkelen uten å minne fjellvandrere om alltid å vise fornuft og ha med godt utstyr. Kart og kompass må være en selvfølge. Gå aldri alene. Hør på de råd vertskapet på hyttene gir, så slipper en å engste seg selv og andre.



«STORHELVETET»
OCH ANDRA JÄTTEGRYTOR I HOPSTADDALEN,
SØR-TRØNDELAG

Av Olof Ångeby

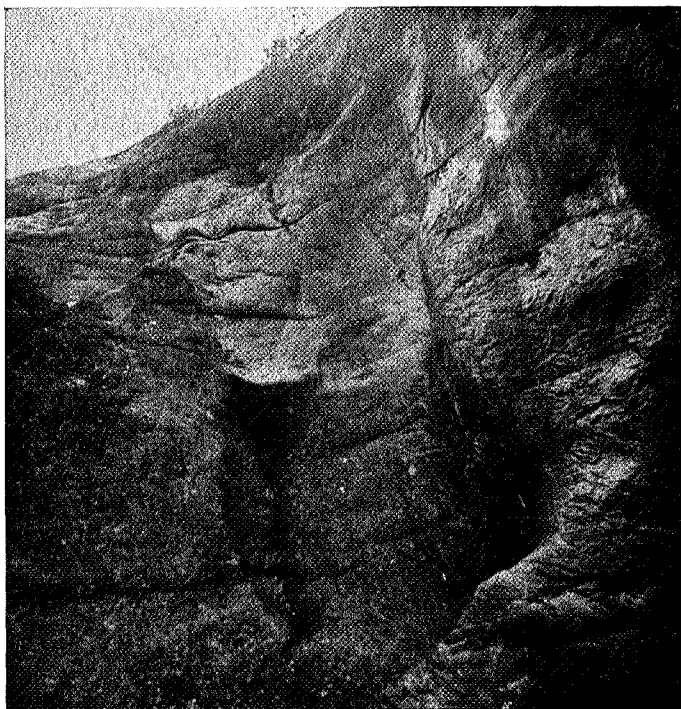
För den som älskar en storslagen och säregen natur är Hopstaddalen vid Brandsfjorden en pärla. Själva huvuddalen är endast omkr. 4,5 km lång från dess början vid Brandsfjorden. Sedan grenar den ut sig i ett antal sidodalar, vilka småningom höja sig och tona bort i de omgivande fjälltrakterna.

Hopstaddalen har en plan botten. Det är dels morängrus, avsatt av istidens glaciärer, dels sand och grus, diftfört av Hopstadelven under den tid, då havet stod högre och nådde in i dalgången. Jorden är lättodlad, och ett antal vackra gårdar ligga kringströdda på dalbotten. Vid dalgångens mynning mot Brandsfjorden finner man väldiga ändmoränbildningar, numera odlade av ett tjugotal gårdar. Här är bygdens centrum med båtbrygga och handelsbod.

Visst kan man säga, att Hopstaddalen ligger litet på sidan av den stora världen. Men när man varit där några dagar, försvinner denna känsla, och man tycker sig i stället vara i något slags centrum. Vilka stora mått av trivsamt och mänsklig samkänsla kan ej rymmas i en liten fjorddal?

Författarens ärende i Hopstaddalen var av naturgeografisk art. Av handelsmannen Enok Hopstad och Finn Kleven blev jag gjord uppmärksam på den rika förekomsten av jättegrytor i dalgången. Tillsammans undersökte vi dem, och Finn Kleven deltog i uppgörandet av skisser och mätningar.

Jättegrytor ursvarvas av rinnande vatten, som bildar virvlar, i vilka grus och sten kunna stanna kvar och bilda så kallade



En mindre jättegryta inuti den stora

Olof Ångeby

löpare. Dessa slitas så småningom upp, och en något så när jämn tillförsel är nödvändigt för att arbetet skall kunna gå någorlunda raskt.

Det är relativt sällan, som förhållandena i ett vattendrag äro sådana, att lämpliga virvlar bildas. Oftast påträffas de i vattenfall, och i de nu levande vattenfallen finner man i regel ett större eller mindre antal jättegrytor.

Jättegrytorna i Hopstaddalen ligga vid sidan av de nuvarande vattendragen. De ha grävts ut av smältvattensälvar vid slutet av istiden.

Den största jättegrytan i Hopstaddalen och sannolikt den största i sitt slag i Skandinavien är «Storhelvetet», som ligger på

sydvästsidan av Blåfettfjeldet. Den börjar på en höjd av 29 m över sedimentytan i dalbotten och når upp till 55 m över samma yta. Totala djupet blir sålunda 26 m. I den undre delen är jättegrytan hel med diametrarna 11,5 och 10,9 m. Djupet kan ej bedömas, då den är fylld med löst material. Den torde emellertid vara ganska djup, då ett antal större träd finna rotfäste i detta parti.

I sin övre del är jättegrytan endast halv eller mindre än halv. Den tonar så småningom ut på fjällsluttningen. Ett stycke upp på väggen finner man en mindre jättegryta inuti den stora. Den är ävenledes hel i sin nedre del och har där en diam. av 3,8 m. Både «Storhelvetet» och dess «barn» ha sålunda synnerligen imponerande mått.

Längre ner på fjällsluttningen fortsätter en annan jättegryta, som i sin övre synliga del endast är halv. Den börjar vid dalbotten och når upp till en höjd av 17 m. Diametern är nedtil ungefär 10 m.

I själva verket är hela Blåfettfjeldets sydvästra del, som skjuter ut i dalgången, klädd med jättegrytor av skiftande utseende och storlek. Synbarligen har det framrunnit starka strömmar i dette område.

Även vid Saglifjeldets motsvarande parti längre västerut påträffar man jättegrytor, bland vilka en når betydande storlek. Däremot saknas jättegrytor vid Hopstaddalens södra sida.

Smältvattenströmmarna, som skapat jättegrytorna ha sökt sig fram vid dalens nordsida. Här har solen stått på, bergväggen har uppvärmts, och en ränna har bildats utmed dalsidan. I den har vattnet sökt sig ner mot fjorden. Bakom utskjutande partier av fjällväggen har det funnits betingelser för uppkomsten av strömvirvlar. Man har skäl antaga, att vattnet varit starkt bemängt med grus och sten, vilka bildat slipmaterialet.

Sannolikt ha jättegrytorna uppkommit vid istidens avslutningskede, vid vilken tid man måste antaga, at vattenföringen varit riklig. Isen, som till en början fyllt större delen av dalen, sjönk alltmer undan, och jättegrytorna fördjupades därmed efter hand. Ibland har man velat antaga, att jättegrytorna utgrävts av lodräta strömmar, men detta är mindre vanligt även i de nuvarande

vattenfallen, och man har vid Hopstaddalen svårt att föreställa sig, hur en lodrät ström skulle ha kunnat uppstå vid ett utskjutande bergparti. Däremot har man ofta exempel på att smältvattenströmmar söka sig väg utmed bergsidorna.

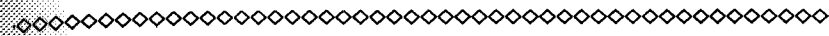
Strax innan Hopstadelven faller ut i Brandsfjorden bildar den Teistfossen. Möjligen döljes den djupaste rännan i berget av den förut nämnda ändmoränen. Teistfossen har grävt ut en storslagen kanjon. På sydsidan av denna ser man högt upp en halv jättegryta, vilket visar, att jättegrytbildning spelat en stor roll vid kanjonens daning.

Norr om Teistfossen höjer sig ett bergparti, och detta är i de västliga delarna starkt sönderfränt av jättegrytor. Några äro cirkelrunda, andra endast halva. Det är sannolikt, att den felande hälften i dessa fall sprängts bort genom frostens inverkan. Endast i ett par fall kan man antaga, att de bildats som halva.

De strömmar, som skapat desse jättegrytor, ha sökt sig fram utmed berghöjdens sidor. Man får då förutsätta, att isströmmen i dalen ej haft större tjocklek än att berget stuckit upp ur isen. En annan möjlighet är, att strömmar sökt sig fram under isen, som lyfts upp och spruckit sönder vid bergshöjden.

På många ställen i fjorddalarna påträffar man jättegrytor. Från Vestlandet äro flera lokaler omnämnda i den vetenskapliga litteraturen. Däremot äro förhållandena i Trøndelag i stort sett okända. Uppgifter om jättegrytor äro av stort värde för forskningen därigenom att man med hjälp av dem kan bedöma, var de stora smältvattenströmmarna gått fram. Man kan få en bild av hur dräneringen varit vid slutet av istiden.

Uppgifter om jättegrytor i Trøndelagen mottagas med tacksamhet av förf. De kunna insändas till Trondhjems Turistforening som förmedla översendandet.



TRE I TROLLHEIMEN VED EN AV DEM

(Ellers intet plagiat)

Av Anders Moen

Til Trollheimen droge de drengene tre.
Han Ola og Åge og Anders var med.
De trasket i fjell og de vasset i elv,
de åt og de drakk og forsynte seg selv.
Av form var de rommelig, rund og fornøyet,
men ellers var drengene intet for øyet.
Til fruere og piger de gjorde dog kur,
og ingen av sortene viste seg sur.

Her presenteres tre surndalinger, tre originaler og tre vokaler, Ola, Åge og Anders, livsvarige beundrere av fjellet i sin alminnelighet og Trollheimen med Foldalen i særdeleshed.

De beretter med rørende troskyldighet, men med nøktern sannferdighet om sin reise til åpningsfesten på Trollheimshytta.

Ola startet med et kobbelt kalver, Åge med «Kark», en uoppdragen hund, og Anders med — influensa. Hva som ellers skjulte seg i sekkene hver enkelt var utstyrt med, forblir inntil videre uberørt.

Målet var som nevnt Trollheimshytta i innerste enden av den 4 mil lange Foldalen, en blindtarm av Surnadal. Men Foldalen er i motsetning til alminnelige blindtarmer både unaturlig lang i forhold til Surnadalførets øvrige innvoller og har dertil gjennom tidene hatt en viktig funksjon for hoveddalførets trivsel og vekst.

Her var det inntil for få år siden stor seterdrift og markaslått med livlig trafikk etter de lange og vanskelige veiene både vinter og sommer. Ennå ser en seterstølene lyse opp i lendet, og høyløene