

Oppfordring til bad — Meråker

Oskar A. Johansen

Schulzhytta på Stormoen

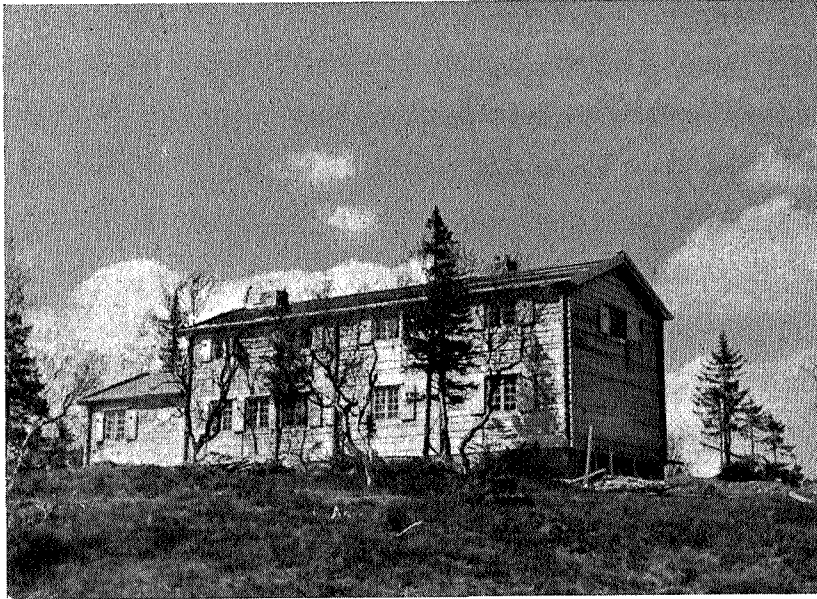
Innviet 3. juli 1948.

Det var en stor begivenhet da den nye hytta på Stormoen ble innviet den 3. juli 1948. Schulzhytta ble dens navn, til ære for foreningens første formann, Carl Schulz, som gjennom alle år viste meget stor interesse for vår forening, og ved 50-års jubileet i 1937 ga kr. 10.000.— til hytte i Fongentraktene. Allerede i 1895 skriver Schulz i årboka om en tur til Roltdalen, og priser de vakre fjelltrakter, men losjiforholdene var ikke gode, for han skriver: «Sætrene er endnu av det primitive slags med aaben Grue, Lys i Taget og glisne Tømmervægger. Dette er ikke lystelige Nattelogier for en træt Turist, som ikke har et for Rheumatisme fuldt patenteret Muskel-system.»

Senere nevnes Roltdalen flere ganger i årbøkene, og styrene uttaler at der bør gjøres noe med hyttebygg. I 1930 kom en et skritt videre, for da fikk en avtale om losji på seteren hos Kristen Evjen på Stormoen, men først etter den ovennevnte store pengegave, kom det fart i arbeidet. Arkitekt Tønseth laget planer til en mindre hytte uten betjening ved Ramsjøen, og den hadde antagelig stått der idag, hvis ikke krigen var kommet i 1940.

Det styret som tok fatt etter frigjøringen, gikk inn for en hytte med betjening på det absolutt mest sentrale sted, Stormoen, og det er arkitekt Tønseth som har æren for hyttas vakre utseende, og også for de hyggelige interiører.

Tømmeret er hugget i fjellskogen i statsalmenningen like ved

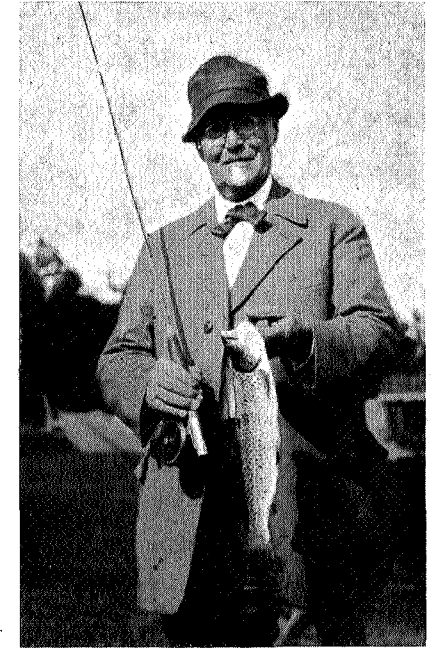


Schulzhytta på Stormoen

Arne Falkanger

hytta, men alle andre materialer er kjørt ca. 3 mil over vegløst fjell. Meget slit har det vært for arbeidsfolket, og ikke minst for kjørerne men alle skal ha ros for vel utført arbeid, og kan være stolte av det solide og vakre bygg, som er reist herinne i fjellet.

Hytta er i to etasjer, og ligger på en høyde litt bortenfor seter- vangen med flott utsikt til Fongen, Ruten og Melshogna. Først kommer en inn i en pen forstue, og derfra til den koselige peisestue, med sofabanker og gode stoler, som er laget i Selbu. Spisestuen er lys og hyggelig, og har også stoler fra Selbu etter en gammel pen modell fra setra. Anretning og kjøkken er praktisk utstyrt med nedfelte oppvasker, og med rikelig skap-plass. Betjeningen har 2 lyse værelser i 1. etasje. I stedet for en luke i kjøkkengulvet, som er brukelig på de gamle hyttene, har Schulzhytta skikkelig kjeller, med frostfri matbod, størhus, badstue og vannklosett. I annen etasje er det soveværelser, med gode, lange senger, og med tørkerum. Det



Carl Schulz

Dr. Ertshus

en-etasjes tilbygg til hytta inneholder et stort soverum, rulle og skirum. I alt har Schulzhytta 30 gjestesenger.

Et blick på kartet viser at Schulzhytta på Stormoen ligger som et knutepunkt for en rekke ruter. Noen av turene er noe lange for dagsmarsjer om sommeren, men ikke lenger enn at en litt trenet fjellvandrer greier turene godt. Om vinteren blir rutene ideelle, og i påskesesongen vil hytta sikkert bli meget søkt.

Den letteste adkomst til Schulzhytta er fra Kubjørga på Tydalsveien. Når en reiser fra Trondheim om morgenen, vil rutebilen være fremme i Kubjørga før kl. 12 — og så er det bare å følge den merkete ruten over Gruvfjellet ned til Rotla, og enten over Hoemsknipen eller langs elva og en er fremme på Stormoen i god tid før middagen serveres. Ruten er 18 km.

Det går også an å gå av rutebilen på Evjegjerdet i Selbu, og vil det lønne seg å få en bilskysse de første ca. 5 km. oppover bakkene til



Byggmester og byggeleder. Schulzhytta

Arne Falkanger

Hersjøen. Videre går setervei over Krossåfjellet og Høgfjellet, hvor en ser de gamle kvernstensbrudd og har flott utsikt til fjellene omkring. Fra Evjegjerdet er det ca. 26 km.

Det vil sikkert også bli en meget benyttet tur å ta ettermiddagstoget til Sona, og følge veien oppover Sondalen til Aksel Sonen, hvor T. T. har avtale om kvarter med 6 senger. Neste dag følger en den vardete rute gjennom Skarvene til Liavollen, og videre fram til Stormoen. Det er en pen tur på 30 km.

En av de flotteste rutene i Sylene er turen fra Stormoen over Saufjellet til Ramskaret og Ramsjøen. Her troner Fongen i all sin velde. Så går turen videre gjennom Selbyggliene, over Lødølja til Skarpdalen. Dit er vel 2 mil, og syns en at det er lang nok dagsmarsj, kan en overnatte på Skarpdalsvollen. De som er spreke, kan fortsette de siste ca. 15 km til Storerikvollen.

Sommeren 1949 vil det bli vardet en ny pen rute fra Stormoen forbi Melshogna til Hilmo i Tydal hvor det blir kvarter. Fra Hilmo



Roar Tønset overleverer nøklene til vertinnen frk. Gudrun Kallar.

Sverre Herstad

er det en lett dagsmarsj til den nye hytta som er under oppføring i Aunegrenda, og herfra er det bare 8 km. vei til Haltdal st.

Det er et stort, nytt og vakkert fjellområde som Schulzhytta på Stormoen gjør tilgjengelig for fjellvandrerne, og den vakre og velutstyrte hytte vil sikkert hurtig bli like kjent og kjær som de gamle turisthyttene.

Arne Falkanger.