

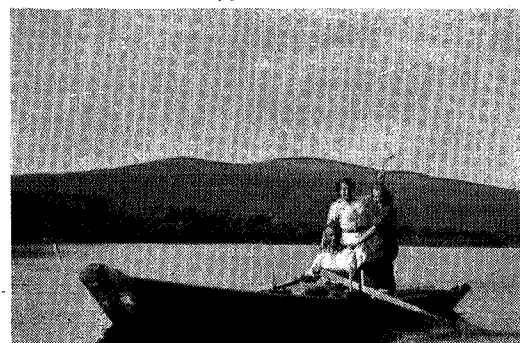
Orkelsjøtraktene

Oversikt.

Geografisk er Orkelsjøtraktene et noe ubestemt begrep, men for fjellvandrere omfatter det området mellom Dovrebanen i vest og Rørosbanen i øst og mellom Kvikneveien i nord og Folldalsveien i sør. Disse trakter hører til Dovrevidda og ligger for den aller største del over tregrensen. Fra denne høyfjellsvidde på 1000 til 1200 m.o.h. hever en rekke fjell seg, men navnene forteller at det ikke er skarpe tinner for de heter høer, koller og tanger. Landskapet domineres av rolige, lange linjer og elvene glir oftest stille i slyng gjennom brede, flate dalsenkninger eller har skåret seg ned i istidens morener. Seterveier og kreaturstier går overalt i terrenget mellom store velstelte setre. Der setres mer enn 3 mil inn i fjellet fra de omliggende bygder og i traktene om Orkelhø ligger setre fra Opdal, Kvikne og Folldal om hverandre.

Vidden og fjellene har et stadig skiftende fargespill i alle sjatteringer av grønt og grått med islett av gule og brune fargetoner av lav og mose. Fargene og de rolige linjer gir Orkelsjøtraktene en sterk kontrast til Trollheimen.

Rikdommen på planter fortjener en særlig omtale. Mange steder er der hele hager av de skjønneste fjellplanter og artenes tall er meget stort. Floraen på Knutshø er kjent, men også langs veien fra Opdal til Orkelsjø står reinrosen i store tepper, fjelltjæreblomstens rød fiolette bukett lyser, rødsildre og fjellsmelle lager vakre tuer, den grå fiolette astragel og den gule fjellbønne stikker opp av lyngen, og fjellsøtens femkantete stjerne lyser blåere enn noe annet. Selv isranunkelen finner en like i veikanten.



Unna ved Tanglegret.

Av elver må nevnes Orkla som kommer fra Store Orkelsjø. Først tar den en tur østover til Orkelkroken og bøyer så nordover til Kvikne. Unna har sitt utspring litt vest for Orkelsjø og flyter rolig gjennom den lange Unndal for å gå over i Einunna og fortsetter ennå noen

mil til den renner ut i Folla. — De høyeste fjellene ligger framme mot Drivdalen. På rad ligger Sisselhø, 1626 m., Brattfonnhø, 1700 m., Elgsjøtangen og Knutshø, 1620 m. Fra disse topper er der flott utsikt til Trollheimen, Snøhetta og Rondane. I sentrum ligger Store Orkelhø som er 1537 m. og østenfor danner Gia en lang rygg hvor Høgste Gia rekker opp i 1641 m.

Den eneste virkelige turisthytte er Orkelsjøhytta, men Trondhjems Turistforening har dessuten avtale om kvarter på Borkhusseter og på Fjelleger. På Flåmseter er der privat turistkvarter. Det er mange setre hvor en eller to kan få nattlosji og også seterkost.

Hvis en vil rusle en ukes tid i fjellet bortover seterveier og kuttråkk og variere med avstikkere opp på toppene for å nyte de vakre rundskuer, kan en ha en ideel ferie. Det skader ikke å ta med fiskestang, for ørret går der både i sjøer og bekker.



Doliseter.

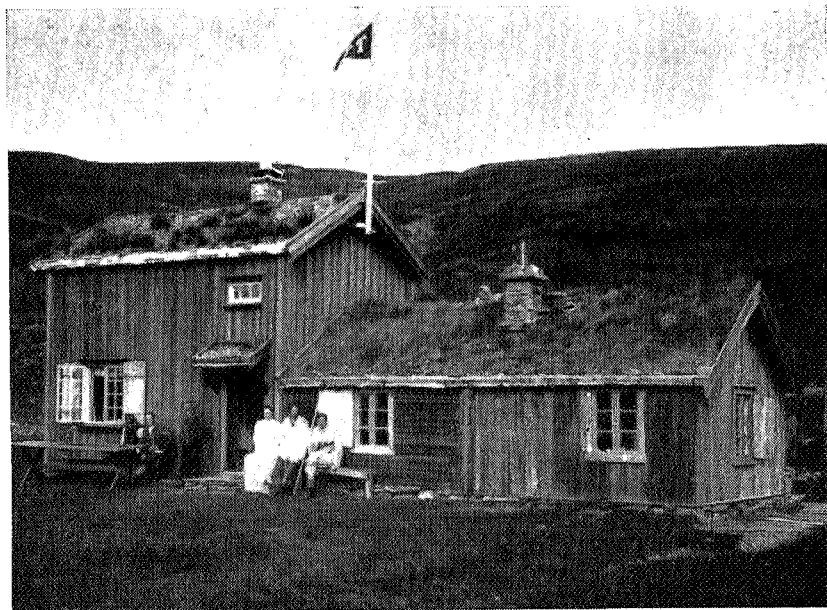
Karter.

I Orkelsjøtraktene har en bruk for følgende rektangelkarter: Kvikne, Opdal, Dovrefjell og Folldal. På kartet som ledsager denne oversikt, er tegnet inn de ruter som er nevnt nedenfor.

Adkomst til Orkelsjøtraktene.

Det er mest alminnelig å starte fra Opdal og følge kjøreveien som går nesten fram til Orkelsjøhytta. Men en kan også starte fra stasjonene Ulsberg, Fagerhaug, Driva, Kongsvoll eller Hjerkin. Mellom Ulsberg og Tynset går rutebil gjennom Kvikne og derfra er også flere steder grei adkomst til Orkelsjøtraktene. På samme måte fra Folldalsveien.

Endel av de alminneligste ruter er oppgitt her, men hvis De studerer Til Fots I, som kan kjøpes hos bokhandlerne, vil De finne ennå flere ruter og dessuten nærmere beskrivelse.



Orkelsjøhytta.

Fot. Ludv. Sivertsen

Orkelsjøhytta, 1070 m. o. h.

Hytta ligger ved Sjøseter nedunder Kvanbolhø ved nordenden av Store Orkelsjø. Rett over sjøen hever seg Store Orkelhøsrunde topp på 1537 m. Det er foreningens høyest beliggende hytte, og det er riktig høgfjellskaraktet over landskapet. Hytta ble bygget i 1927 og er meget beskjeden med 10 senger. Den ligger sentralt til for turer i disse vakre fjelltrakter. Bestyrerinne er fru Hanna Røtvei.

Ruter fra Orkelsjøhytta:

Til Opdal, vei, 4—5 timer (oppover 5—6 timer), 18 km.

- » Opdal om Ålmenberget, vei, delv. varding, 4-5 t. (oppover 5-6 t.), 16 km.
- » Fagerhaug gjennom Langvelldalen, sti, vei, 4-5 t. (oppover 5-6 t.), 19 km.
- » Ulsberg langs Næringåen om Innerdalen, sti og vei, 8—9 t., 35 km.
- » Driva gjennom Grønlikaret, uten varding, setervei fra Losetrene, 8—9 t., 24 km.
- » Fjelleger nordom Orkelhø forbi Lille Orkelsjø, vei, sti, 4—5 t., 20 km.,
- » Fjelleger gjennom Orkeldalen, varding, delvis sti, 5—6 t., 20 km.
- » Borkhuseter om Sättelsjø, varding, delvis sti, 5—6 t., 24 km.
- » Flåmseter gjennom Unndalen, vei og sti, 7—8 t., 34 km.

Fjelleger, 1002 m. o. h.

Her er privat kvarter med 6 senger etter avtale mellom Trondhjems Turistforening og Ole H. Brendryen. Setergrenda ligger høgt og fritt med en enestående utsikt over de svære vidder.



Fjelleger.

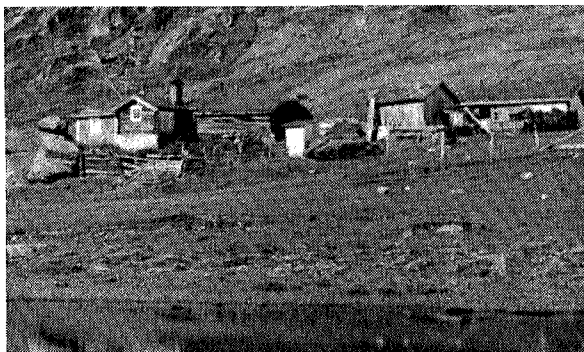
Fot. Einar Wold

Ruter fra Fjelleger:

- Til Orkelsjøhytta nordom Orkelhø, vei og sti, 4—5 t., 20 km.
- » Orkelsjøhytta gjennom Orkeldalen, varding, delvis sti, 5—6 t., 20 km.
- » Borkhuseter om Ålbuseter (Orkelkroken), vei, 4 t., 15 km.
- » Vollan i Kvikne, setervei, 5—6 t., 19 km.
- » Ulsberg gjennom Innerdalen, sti og vei, 9—10 t., 42 km.

Borkhuseter, 1030 m. o. h.

T.T. har avtale med P. T. Borkhus om kvarter på hans seter som ligger i en vakker setergrenn under Sättelbergets bratte, grønne li. Her er 4 senger.



Borkhuseter.

Fot. Arne Fredrik Ruud

Ruter fra Borkhuseter:

- Til Orkelsjøhytta om Sättelsjø, varding, delvis sti, 5—6 t., 24 km.
- » Fjelleger om Ålbuseter (Orkelkroken), vei, 4 t., 15 km.
- » Nytrøa i Kvikne om Finnhaugen, vartet, delvis sti, 8—10 t., 30 km.
- » Flåmseter, vei, 4—5 t., 20 km.
- » Dalholen, vei, 8 t., 32 km.
- » Follidal, vei, 9—10 t., 38 km.

Flåmseter, 1030 m. o. h.

Flåmseter ligger i kanten av en svær flate som kalles Flåman. Mot syd stiger Råtåssjøhøys svarte vegg som det mest karakteristiske trekk i bildet. Her er privat turistkvarter.

Ruter fra Flåmseter:

- Til Orkelsjøhytta gjennom Unndalen, vei og sti, 7—8 t., 34 km.
- » Borkhuseter, vei, 4—5 t., 20 km.
- » Dalholen, vei, 6—7 t., 17 km.
- » Hjerkin om Kvitjørnene og Hjerkinseter, sti og vei, 4—5 t., 23 km.
- » Kongsvoll om Kvittjørnene og Gåvåliseter, delv. sti og vei, 5-6 t., 21 km.
- » Kongsvoll om Bekkleger og Knutshø, delvis sti, 7—8 t., 23 km.
- » Driva om Elgsjø og Vinstradalen, sti og vei, 8—9 t., 35 km.



Flåmseter.

Fot. Einar Wold

Nordenfor Kvikneveien.

Terrenget nordenfor Kvikne ligner på Orkelsjøtraktene. Det er den samme karakteristiske vidden, men den ligger 100 til 200 meter lavere enn Dovrevidda, og fjellbjørka gjør seg derfor mere gjeldende i landskapet. Her er også færre fjell som raker opp. Det eneste karakteristiske fjell er Forelhogna på 1359 meter. Det er hyggelige trakter å gå i. Gode seterveier går langt inn i fjellet fra Kvikne, Soknedal, Budal og Rørostraktene, men på de fleste overganger må en ta seg fram med kart og kompass.

Der er ingen avtaler mellom Trondhjems Turistforening og seterierne om kvarterer. På Sottahaugen og hos Hagen på Grønntjønnan kan en dog antagelig gjøre regning med losji og seterkost for to eller tre, men der er også ellers setre hvor turister antagelig kan få overnatte. En må dog være oppmerksom på at i