

Meråkerfjella

Av Alf Bryn

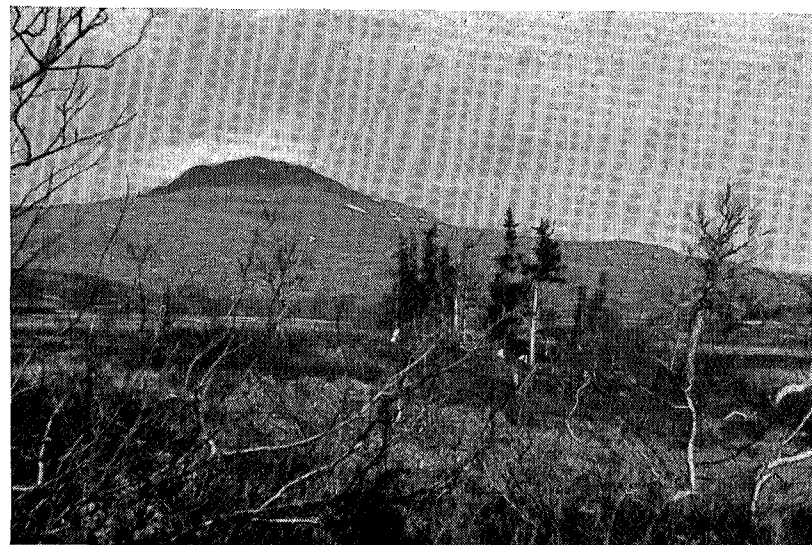
Meråkerfjella er lite kjent og søkt av turister og friluftsfolk. Strømmen av turister har gått Meråker forbi, ikke langt, bare til ytterkanten av distriktet til det internasjonalt pregede Storlien med komfortable hoteller hvorfra der går et nett av godt vardede stier til gode turisthytter videre innover i grensefjella. Alt sammen på svensk side, dessverre—. Svært få har begitt seg ut i det ukjente mot vest, men når den nye turisthytta ved Fongen blir reist, vil sikkert en god del av turiststrømmen søke inn til Meråkerfjellas idylliske og vakre partier.

Siden 1940 har krigens harde og bitre lover i høy grad rammet



Fonnfjellet

Fot. Johan Molde



Stor-Kjølhaugen

Fot. Sverre Tronsmo

turistlivet, og fjella i disse trakter har ligget mere øde og forlatt enn noensinne. Å møte en fremmedkar på turiststiene har vært en sjeldenhet. Fjelllets ekte sønner, samene, har for denne tiden fått fjellet tilbake, og midtvinters kan en også treffe en enslig rypefanger som steller med snarene sine øverst i skogbannet. Etter vintervarding fra Kluksdal og Storerikvoll spriker stakene opp fra meterdyp snø uten merke av skispor, og om sommeren strekker gras og mose seg snart over stier og tråkk.

På begge sidene av den bekjente lakseelv Stjørdalselva ligger den vakre Meråkerbygda. Sidedalene, Torsbjørka, Stordalen og Fersdalen som alle strekker seg opp mot grensa av snaufjellet, er typiske fjellbygder. Nederst i dalene ligger vidstrakte, tunge gran-skoger, lenger oppe og helst på solsiden, glisnere furuskog over myrer og rabber, og som oftest et lite bjørkebelte øverst mot snaufjellet. Et allsidig dyre- og fugleliv og delvis rik flora preger området — et eldorado for naturelskere og friluftsfolk som har forståelsen av og kan se tingene på den rette måten. I liene rusler

skogens konge, elgen. Ofte er det flere i følge, og det er ingen sjeldenhet å treffe på disse stolte, høgreiste dyra når en farter litt omkring her oppe. Om vårmorgnene sender orrhanen sitt velkjente bulder utover alle åsene og i tjukkskogen i liené har tiuren sine faste leikeplasser. På rabber og barflekke myrer lokker rypesteggen, og i elver og vatn spretter auren sommeren igjennom. På sporsnø vinterstid ser en overalt får etter storfugl, rype, hare og rev, og av og til kan en også krysse avtrykkene etter de store, runde potene til vargen og de mer langstrakte, brede etter sålegjengeren jerven. Begge streifer over her og gjør innhogg i viltbestanden og tamreinflokkene.

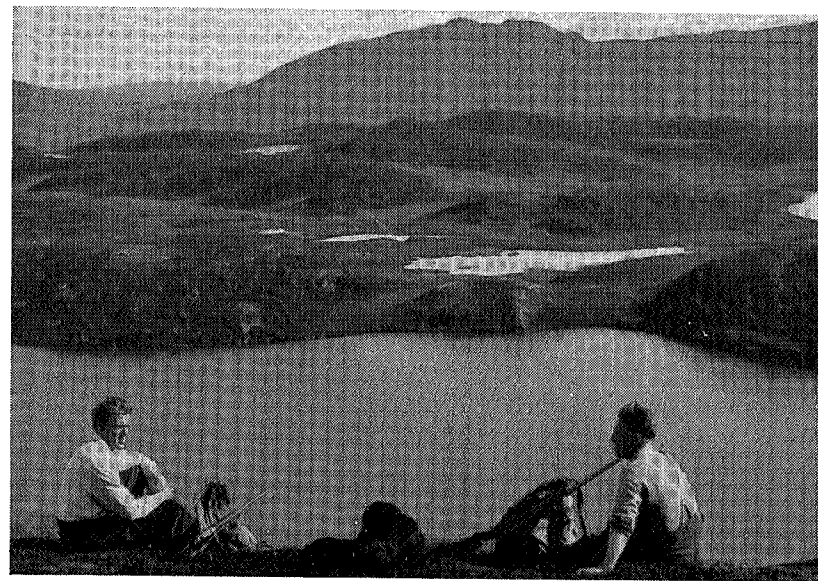
Når denne nerveslitende og opprivende tiden tar slutt blir sikkert utfarten til fjells større enn noensinne. Meråkerfjella skulle da med sitt avvekslende terreng og sin gode forbindelse utenfra, både med jernbane og bil, ligge vel til rette for et kortere eller lengere besøk, sommer som vinter, enten det nå er for poseløperen som søker ensomheten utenom stier og tråkk, fotvandreren som ønsker å rusle fra hytte til hytte, eller for dem som søker et landlig opphold i vakre omgivelser og i helsebringende luft. Skal en kombinere det nyttige med det behagelige, bør en komme i august når den verste klegg- og myggplage er forbi og skogbunnen overalt bugner av store, saftfulle blåbær og myrer og floer ligger gule av fjellets nøysomste bær, moltene, eller seinere på høsten når rabber og snauhogster på lang lei lyser rødt av sprekkeferdige tyttebær.

For vinterturister skal det letes lenge etter et så ideelt terreng som Meråkerfjella, særlig på ettervinteren når været er blitt stabilt. Snø er det alltid nok av, som oftest fra slutten av november til ut i mai, og terrenget kan velges alt etter ønske og ferdigheter, — småkuperte skogsløyper og lange, slake hellinger for de mindre øvede eller frisk utforkjøring for ungdom som elsker spenning og fart. Et eller annet sted her oppe vil enhver finne den ro, avspenning og atspredelse som vi alle lengter etter. —

Meråkerfjella deles naturlig øst/vest ved Tevlavassdraget. Innenfor det sørlige partiet er det av mer kjente og høye fjell: Stor- kluken (1108), Fongenmassivet (1459), Skarvene og Fonnfjellet (1015), og i det nordlige partiet: Kjerringfjella (1067), Larsklum-

pen (995), Nonsklumpene, Midtsundstøyten (829) og lengst i nord Hallsjøfjellet (991) og Kjølhaugene (1247). I nordvest ruver Hermansnasen (1035) og lengst vestlig Kliningen og Kirkebyfjellet med Blåstøyten (917). Innenfor disse typiske høgfjellsområder er det større og mindre høgdedrag, av og til med lune bjørkelier, store floer og myrer, og over hele partiet ligger et dryss av større og mindre sjøer og vatn.

Av inntakssteder er det nå bare det velkjente og i årrekker skattede og godt besøkte Kluksdal i Stordalen som Turistforeningen har overenskomst med. Foruten denne turiststua er det anledning til opphold hos Petter Rotvold, den høyestliggende gården i Stordalen, med sengeplass for 10—12. Stedet egner seg godt for turer til Fongenpartiet. Likeledes har Johan Kluksdal på Skurdalsvollen ved Tevdal st. i de senere år opparbeidet et godt og koselig turiststed på sin eiendom. Den store, ruvende Sulåmo gård i Fersdalen, som ligger i ualminnelig vakre omgivelser i øvre enden av Feren, ligger godt til rette for turer i Kjølhaugene, Sultraktene og Verdalsfjella.



Fra Meråkerfjella

Fot. Johan Molde

Nede i Meråkerbygda er det etpar gjestgiverier (hoteller) ved Aksel Nilsen og M. A. Hammer. Hos Marius Vold, damvokteren ved Fjergen, er det forfriskninger å få kjøpt. For fotturister sommerstid kan det gjøres regning med overnatting på de fleste setrer innover, og for påsketurister står nok også mange seterhus til disposisjon.

Fra Kluksdal i Stordalen er det gode vardinger til Storerikvoll, Blåhammarstugan og Storlien, ruter som for øvrig er godt kjent og meget benyttet både av norske og svenske turister, sommer og vinter. Dessuten er det en meget alminnelig skitur fra Storlien over Skurdalsjøen, på sørsiden av Larsklumpen og Midsundstøyten til Fjergen og videre over Vekterhaugene til Meråker st. — en meget lett tur i høgfjellsterreng, så å si uten oppstigninger

Jeg skal i korthet nevne en rute i det sørlige partiet, som sikkert vil bli meget benyttet, særlig når den påtenkte hytta ved Fongen blir bygd, men turen kan også med letthet gjøres før.

Karter: Meråker, Selbu og Essandsjø.

Fra Meråker st. følger vi veien over Nustad bru oppover til Torsbjørka møter Tevla, derfra følger vi bygdeveien på østsiden av Torsbjørka til Mandseterbakken, øverste gården i Torsbjørkdalen, hvorfra det er god setervei videre oppover til snaufjellet. Her er til dels frodig skogslende, og mange setrer passeres. En tur opp på Fonnfjellet bør gjøres, flott utsikt utover den vakre Meråkerbygda som ligger rett under, og ellers med et bra rundskue innover de nærliggende fjell. På en av setrene i Torsbjørkdalen er det sikkert husly å få. Fra Utisetervollen er det dårlig sti på østsiden av Nautfjellet og sørover Rottdalen til Stormoen seter, hvor det er anledning til overnatting. På veien ser en vestover Sonlifjellet, Kleppen og Skarvene, og rett i sør ruver Ramfjellet, og litt bakenfor, Fongen, med sine 1459 meter. Oppstigningen til Fongen er lett, og utsynet fra toppen en klar høstdag vil sent glemmes. I sørøst ruver Sylmassivet med den karakteristiske Storsylen, videre Øyfjellet, Skardøra og Vigelfjellet. I nord sees alle Meråkerfjella med Hermansnasen som en kuppel for seg selv mot Verdalsfjella. For øvrig ser en til alle sider fjell etter fjell og blåne bak blåne, og overalt glitrer det i sjøer og vatn — et panorama av de sjeldne. Nedstigningen på østsiden er også lett. Best er det å gå på sørsiden av Ramsjøen over

Selbygliene til Skarpdalsvollen. Lødølja er som oftest lett å komme over i sommertiden. I den lune bjørkelia ca. 3½ km nordvest for Skarpdalsvollen har Stordalsamene sitt tilhold om sommeren. På de tørre sandhaugene fra elva og oppover ligger spredt en 10—12 torvtekte koier (finnkoier), og litt lenger oppe ved Lødølja en stor inngjerdning (reintrøe), hvor merknningen av reinkalvene og en del slaktning foregår. Et besøk der oppe er sikkert interessant for de fleste, særlig da under merknningen i juli/august. På Skarpdalsvollen er det anledning til overnatting. Videre østover fra Skarpdalsvollen er det tydelig tråkk gjennom Sankådalen til Storerikvoll. Likeledes er det tydelig tråkk nordover fra Skarpdalsvollen forbi finnkoiene til den nedlagte Gilså Grube, dårlig kjerrevei derfra til den nedlagte Lillefjell Grube, hvorfra det er kjørevei ned til Stordalen. Innkvartering på Kluksdal Turiststue eller hos Petter Rotvold (rett ned for Lillefjell Grube).

(Starten på denne ruten kan også med fordel taes fra Flornes eller Gudå st. En går da forbi Sonvatnet, på nordsiden av Skarvene forbi Kleppen til Nautfjellet — Stormoen.)

I det nordlige partiet er det også anledning til turer i vakre omgivelser. Fra Fersdalen, Sulåmo gård, er det tydelig sti og delvis gammel varding på østsiden av Kråkfjellet til Sul i Verdalen — en rute i vekslende skog og høgfjellsterreng og med flott utsikt til Kjølhaugene. Vinterstid er det en meget fin skitur fra Fersdalen på nordsiden av Kjølhaugene, eventuelt med en avstikker opp på Storkjølhaugen, over Skalsvatnet til Skalstugan i Sverige.

For poseløpere som ønsker å ferdes utenom alfarveien, kan en tur fra Fersdalen på sydsiden av Kjølhaugene, gjennom Kulltjerndalen til Østervollen ved Fjergen, derfra østover til Hallsjøen (en barakke ved Hallsjødammen står åpen året rundt) og videre til Rensjøseter og Storlien anbefales.

Alf Bryn