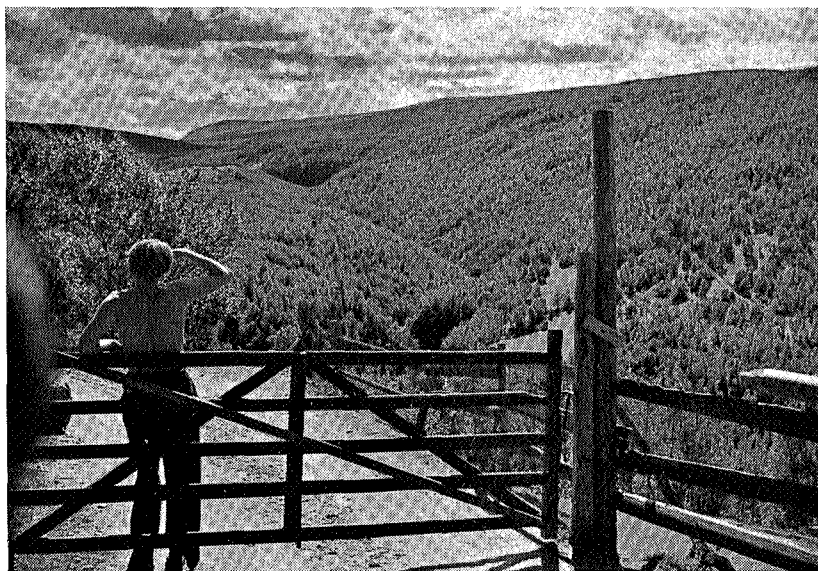


siden vært en årvisst gjest både sommer og vinter. Sivertsen forteller at han på sin første tur gikk sammen med sin far som da var 65 år, på den tid en meget gammel mann.

For øvrig anfører Sivertsen med hensyn til rutene: Tidsangivelsene, som for de aller fleste ruters vedkommende er basert på egne erfaringer og dagbøker, er satt så rommelige at de inkluderer vanlige små raster, men selvsagt ikke lengre raster med kaffekoking o. l. En har jo høve til å bruke såvel mindre som lengre tid om en ønsker. Lengden på rutene er målt med kartmåler med et tillegg av som regel 10 %.

R. J.

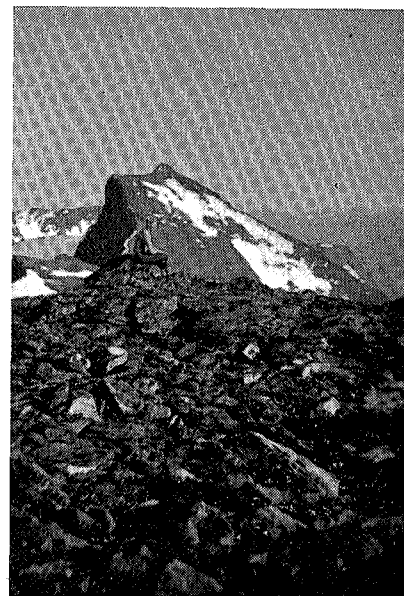


Hesjedalen

Fot. Brødr. Ryen

Oversikt over ruter og kvarter

Av Ludvig Sivertsen



Karter

For hele området er utgitt gode rektangelkarter, nemlig Selbu, Holtålen, Røros, Aursunden, Stuesjø, Essandsjø, Meråker og Stjørdalen.

Over de tilstøtende trakter på svensk side finnes bl. a. det av Svenska Turistföreningen utgitte kart, Högfjällen i Södra Jämtland.

På kartet bak i boka er tegnet inn de ruter som er nevnt nedenfor.

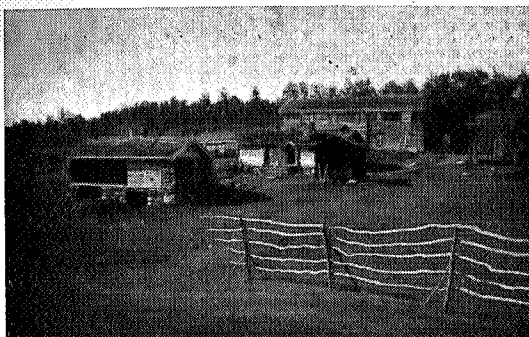
Storsylen

Fot. Rudolf Lindboe

Adkomst til Syltraktene

Statsbanenes bussrute fra Hell st. på Meråkerbanen til Selbu og Stugudal øverst i Tydalen egner seg fortrinlig for starten. Det samme kan for øvrig også sies om stasjonene Haltdalen, Stensli, Reitan og Glåmos på Rørosbanen, samt Sona, Flornes, Meråker og Teveldalen på Meråkerbanen. Men en kan også starte fra mellomliggende stasjoner på disse baner.

De fleste av de alminneligste ruter er oppgitt her. I «Til Fots I» finnes enno flere ruter, og dertil nærmere beskrivelse. Axel Sommerfeldts utmerkede lille Reisehåndbok over Guldalen, Røros, Selbu, Tydalen, Sylene, utgitt av T.T. i 1916, er dessverre utsolgt.



Storelvvoll

Fot. Ludv. Sivertsen

Storelvvoll seter og turisthytte, 787 m. o. h.

Her er privat kvarter. Setra ligger i Ridalen ved Storelva, i trivelig bjørkskog med utsikt østover til Vigelfjella og sørover til Rien.

Ruter fra Storelvvoll:

- Til Myrmoen ved Aursunden, vei, 3 t., 15 km.
- » Skottgården i Brekkebygda, vei, 4 à 5 t., 20 km.
- » Stugudal i Tydalen over Langsvola, sti og varding, 3—4 t., 15 km.
- » Stugudal om Riasten, sti, 4—5 t., 17 km.
- » Kjøli Gruve om Jensåsvoll, hvorfra vei, 6—7 t., 20 km.
- » Reitan over Storskarven uten sti og varding til Killingdal, 8—9 t., 28 km.



Stugudal

Fot. Ludv. Sivertsen

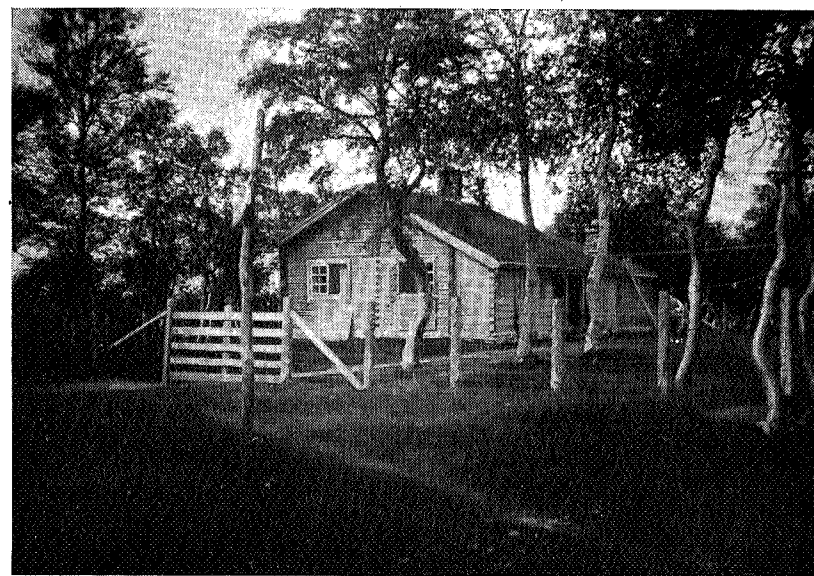
Stugudal i Tydal ved Stugusjøen, 606 m. o. h.

Privat kvarter på midtre gård hos Herlov Stugudal, samt på Vektarstua ved sjøens nordre side, eier: fru Martine Unsgaard.

Fra Stugudal er herlig utsikt mot Skardørsfjella og tvers over sjøen mot Sylene, som her tar seg særlig godt ut.

Ruter fra Stugudal:

- Til Storelvvoll i Ridalen, sti og varding, 3—4 t., 15 km.
- » Storelvvoll om Riasten, sti, 4—5 t., 17 km.
- » Reitan stasjon, sti og vei, 8—9 t., 32 km.
- » Kjøli om Jensåsvoll, sti og vei, 6—7 t., 25 km.
- » Nedalen, sti og varding, 3½—4½ t., 15 km.
- » Nedalen gjennom Skardøra, delvis vardet, 7—9 t., 28 km.
- » Hyddkroken om Vigelsjøen, delvis sti, 10—12 t., 30 km.



Nedalshytta

Fot. Ludv. Sivertsen

Nedalen, 700 m. o. h.

Nedalshytta ligger omgitt av bjørkeskog et par minutters gang vestenfor gården. Den første turisthytte, oppført i 1897, lå like ved

gården og inneholdt 2 små rom. Den ble i 1903 flyttet til den plass hytta nå står på og utvidet ved en større tilbygning, så at den foruten kjøkken og spisestue hadde 3 soverom med i alt 12 senger. I 1933/34 ble hytta utvidet med et større tilbygg i 2 etasjer og har nå 34 sengeplasser. Gamlestua er innredet til peisestue.

Nedalen gård, som ble kjøpt av T.T. i 1913, er bortforpaktet til Oliver Rotvold fra Tydalen.

Såvel hytta som Nedalen gård ligger meget vakkert til med vid utsikt vestover. I sør dominerer Skardørsfjell. Av Sylene ser vi bl. a. Storsola.

Ruter fra Nedalen:

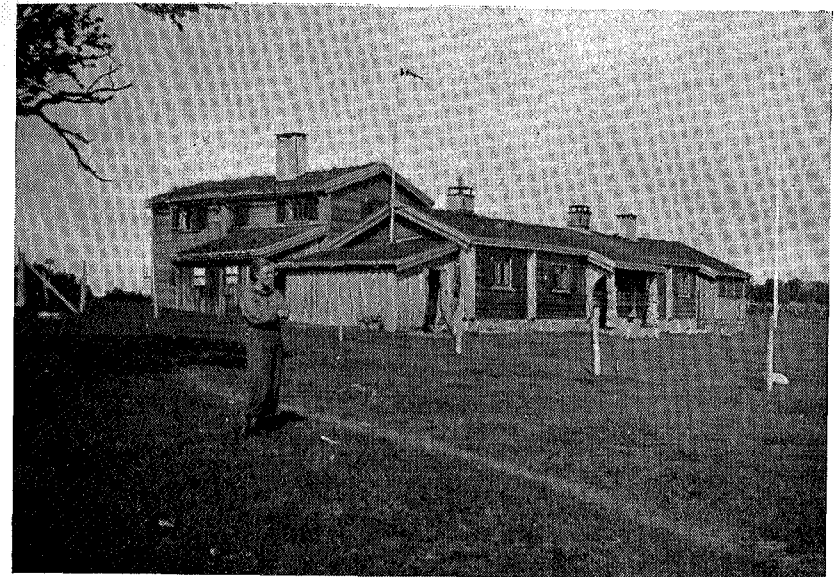
- Til Stugudal, sti og varding, $3\frac{1}{2}$ — $4\frac{1}{2}$ t., 15 km.
- » Stugudal gjennom Skardøra, delvis vartet, 7—9 t., 28 km.
- » Hyddkroken om Biskopsjøen og Hyddsjøen, hvorfra sti, 11—13 t., 38 km.
- » Sylfjället Turiststasjon øst om Sylene gjennom Ekorndøra, varding, $6\frac{1}{2}$ — $7\frac{1}{2}$ t., 20 km.
- » Sylfjället Turiststasjon vest om Sylene, varding, 6—7 t., 20 km.
- » Storerikvoll, sti og varding, 6—7 t., 23 km.
- » Storerikvoll om Esnaosen, sti og varding, og med båt over Essandsjøen, 5—6 t., 20 km., hvorav med roskyss 8 à 9 km.
- » Østby i Tydal, sti, 8—10 t., 27 km.

Storerikvoll, 760 m. o. h.

Hytta ligger enestående vakkert til oppunder Blåkåkleppen med utsikt over Essandsjøen, veldige høgfjellsvidder og en rekke til dels meget betydelige fjell. Vi nevner: Fongen og Ruten i VNV, Øyfjellet i SV, Skardørsfjellet i S og til venstre for dette øynes langt i sør Haftorstøten og Skarsfjället vel Ljunsans dal. I SV dominerer Sylene, som fra Storerikvoll tar seg særlig godt ut med sine kvasse og dype botner. I Ø og NØ sees Bunnerstötarna, Snasahögarna og Blåhammarfjället i Sverige.

Den første hytte her ble bygd i 1896 i flukt med seterhuset og hadde 2 rom med i alt 6 senger.

I 1922 ble det oppført en ny hytte, som inneholdt kjøkken, spise-



Storerikvoll

Fot. Ludv. Sivertsen

stue, peisestue og 3 soverom med tilsammen 14 senger, og endelig i 1936/1937 ble det bygd til en ny 2 etasjes fløy. Hytta har nå 32 senger.

Ruter fra Storerikvoll:

- Til Nedalen, sti og varding, 6—7 t., 23 km.
- » Nedalen om Esnaosen, med båt over sjøen, 5—6 t., 20 km.
- » Sylfjället Turiststasjon, varding, 5—6 t., 18 km.
- » Blåhammarstugan, varding, 4—5 t., 17 km.
- » Kluksdal, varding, $6\frac{1}{2}$ — $7\frac{1}{2}$ t., 25 km.
- » Stormoen, delvis varding, 9—10 t., 35 km.
- » Østby i Tydalen, setervei, 5—6 t., 23 km.
- » Storlien, delvis varding, 8—10 t., 30 km.

Kluksdal, 515 m. o. h.

Øverste gård i Stordal i Meråker, eier: Johan Krogstad, privat kvarter. Gården ligger vakkert til ved Klukselva med utsikt mot Storekluken og andre ganske store fjell.



Kluksdal

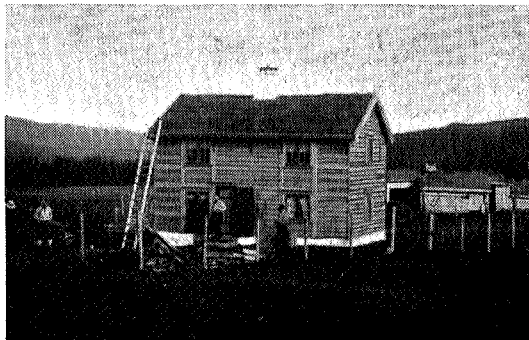
Fot. Ludv. Sivertsen

Ruter fra Kluksdal:

- Til Storlien, varding, 3—4 t., 12 km.
- » Blåhammarstugan, delvis varding, 6—7 t., 22 km.
- » Storerikvoll, varding, 6½—7½ t., 25 km.
- » Meråker stasjon, landevei, 4—5 t., 22 km.
- » Storerikvoll om Gilsåhytta og Skarpdalsvoll, vei og sti, 10—12 t., 38 km.
- » Teveldalen, delvis sti, 3—4 t., 12 km.

Stormoen seter, 583 m. o. h.

Her var fast beboer til 1799. Setra ligger vakkert til i granskog ved foten av Sprøyta med utsikt til Fongen, Saufjellet m. fl. fjell. Privat kvarter.



Stormoen

Fot. Ludv. Sivertsen

Ruter fra Stormoen:

- Til Hegset i Selbu, sti og vei, 6—7 t., 20 km.
- » Evjen i Selbu om Kråsafjell og Hørsjøen, delvis sti, 7—8 t., 26 km.
- » Garberg i Selbu, 10—11 t., 33 km.
- » Sunndalen, delvis sti, 7—8 t., 28 km.
- » Sunndalen over Skarvene, 8—9 t., 30 km.
- » Meråker gjennom Torsbjørkdalen, delvis sti og vei, 9—10 t., 38 km.
- » Storerikvoll, delvis sti og varding, 9—10 t., 35 km.

Sunndalen gård i Sondalen, 338 m. o. h.

Her er privat kvarter hos Aksel Sona. Gården ligger et lite stykke oppe i lia på nordsiden av Sona elv med utsikt til Skarvene.



Sunndalen gård

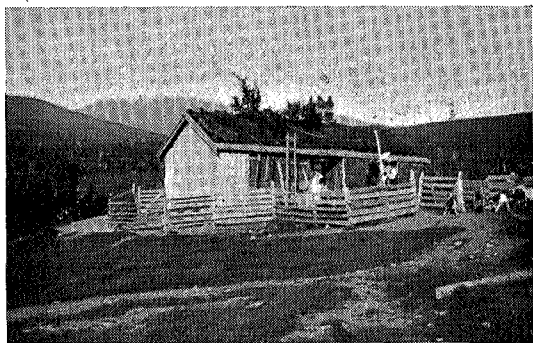
Fot. Frk. Bårson

Ruter fra Sunndalen:

- Til Sona stasjon, vei, 2 t., 10 km.
- » Flornes stasjon om Flornesvoll, hvorfra setervei, 2—3 t., 11 km.
- » Stormoen, delvis sti, 7—8 t., 28 km.
- » Stormoen over Skarvene, 8—9 t., 30 km.
- » Garberg i Selbu, delvis sti og vei, 8—9 t., 30 km.

Løvøen i Tydal, 521 m. o. h.

Her er privat kvarter hos Gustav Kirkvoll. Gården ligger særdeles vakkert til på vestsiden av elva Tya.

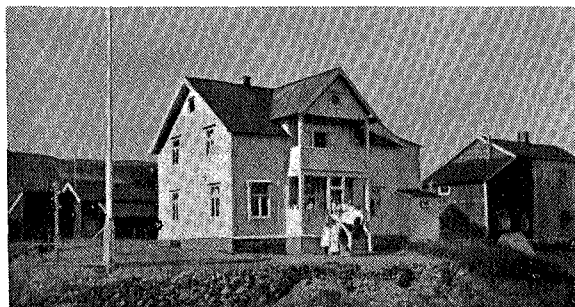


Liavollen

Fot. Ludv. Sivertsen

Ruter fra Løvøen:

- Til Stugudal, landevei, 3—4 t., 18 km.
- » Kjøli, setervei og sti, 5—6 t., 20 km.
- » Aunegrenda i Haltdalen, 10—11 t., 35 km.



Kjøli gruve

Kjøli gruve, 1065 m. o. h.

T.T. har foreløpig for 5 år fra og med 1944 leid ingeniørboligen ved den nedlagte Kjøli gruve til kvarter. Glimrende utsikt østover mot grensefjella og sørover mot Storskarven m. fl. betydelige fjell.

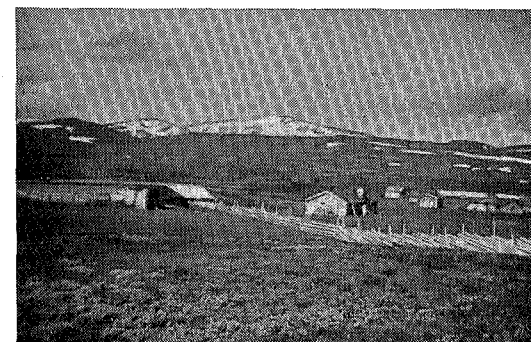
Ruter fra Kjøli:

- Til Reitan stasjon om Jensåsvoll, vei, 4—5 t., 20 km.
- » Storelvvoll om Jensåsvoll, delvis vei, 6—7 t., 20 km.
- » Stugudal i Tydal om Jensåsvoll, vei og sti, 6—7 t., 25 km.
- » Løvøen i Tydal, sti og setervei, 5—6 t., 20 km.
- » Aunegrenda i Haltdalen over Kjølifjell om Nordaunnevoll, hvorfra setervei, 6—7 t., 28 km.

Diverse ruter:

- Fra Aunegrenda i Haltdalen til Hilmo i Tydal, 7—8 t., 20 km.
- » Aunegrenda i Haltdalen til Hegset i Selbu, 7—8 t., 22 km.

Ludvig Sivertsen

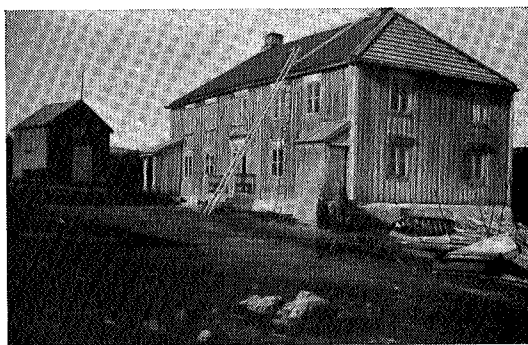


Skarpdalsvoll

Av artikler om Syltraktene i Trondhjems Turistforenings tidligere årbøker nevner vi:

- Årbok 1927: Fra Meråker til Verdal. Av Arne N. Jørstad.
— 1928: En ny turistrute til Stugudal. Av Leif Stuedahl.
— 1929: Nedalen gårds historie. Av Ola Stugudal.
— 1929: Med hest og kjerre ti mil over veiløst fjell. Av H. Hiorth.
— 1930: Bergstaden — Trondhjem. Av Johan Falkberget.
— 1931: En ski- og kjøretur fra Meråker om Essandsjøen og Nedalen til Røros i februar 1930. Av Trygve Jyssum.
— 1931: Gammel og ny tid. Av Ola Stugudal.
— 1931: Naturfredning i Norge. Av K. G. Gleditsch.
— 1932: Rørostraktene. Av Martin Mehren og Kåre Schetelig.
— 1933: Stormoen turiststasjon og Selbu kvernfjell som turistattraksjon. Av P. Birch.
— 1934: Tydal. Av Jon Næsvold.
— 1934: Litt om sjøer, fosser og vannkraft i Tydal og andre steder i Nidelvens vassdrag. Av J. Garstad.
— 1934: Armfeldts vei over Trøndelagens fjell. Av H. Hiorth.
— 1935: Polarliv i grensetraktene. Av Kåre Heftye Skollerud.
— 1937: Jemtland-Herjedalen-Trøndelag. Hvordan grensestrøkene har «pendlet» mellem landene gjennom tidene. Av Johs. Strandli.

Den botaniske nasjonalpark i Sylene er inngående behandlet av professor Rolf Nordhagen i Den norske Turistforenings årbok 1930.



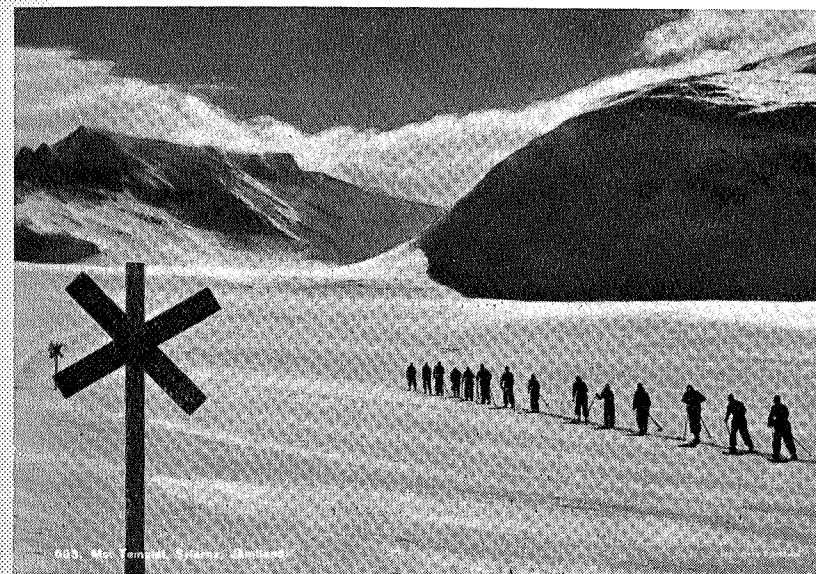
Gilså hytte

Fot. Ludv. Sivertsen.

Turistanläggningar i sydvästra Jämtlands och norra Härjedalens fjällområde

Av Nils Fröling

Det är ett väldigt fjällområde, som på svenska sidan riksgårnsen mot Norge utbreder sig mellan tvärbanan genom Jämtland i norr och mellanriksvägen Hede-Røros i söder. Området ifråga, som omfattar sydvästra delen av landskapet Jämtland och norra delen av Härjedalen, består till övervägande del av en sammanhängande fjälltrakt med i allmänhet runda och mjuka fjäll och flacka hedar. I västra delen av området äro emellertid fjällen högre och djärvare. Mest känt och vackrast av alle fjäll i trakten är Sylmassivet (1762 m.ö.h.),



Templet i Sylene

Fot. Sven Bjørklund