

seg over framgangen. Gjentatte ganger har han støttet foreningen økonomisk og på dens femtiårsdag overrakte han under festen en pen sjekk, som skulle danne grunnlaget for en ny hytte under Fongen, som var et av de steder hvor han likte seg best.

Opinionen døpte denne straks til «Schulzhytta», og dette blir vel også dens navn, når den forhåpentlig med det første kan reises.

Dermed vil Carl Schulz' navn og virke leve så lenge Trondhjems Turistforening består. Måtte den ånd som han var besjelet av, alltid følge de som skal vareta foreningens interesser.

Fridthjov Brun

Røros - Sylene - Meråker

Innledning ved Reidar Jørgensen

La oss tenke oss at vi står på toppen av Storsylen. (Det har hersket tvil om dens norskhet, men tvilen ble ryddet av veien i 1929 da grenselinjen ble nøyaktig bestemt. Riksrøysa står på eggen 200 m østenfor toppen!) Vi har med en dugelig passer og slår en halvsirkel med en radius på 65 km, idet riksgrensa blir diameter. Hva får vi med innenfor periferien?

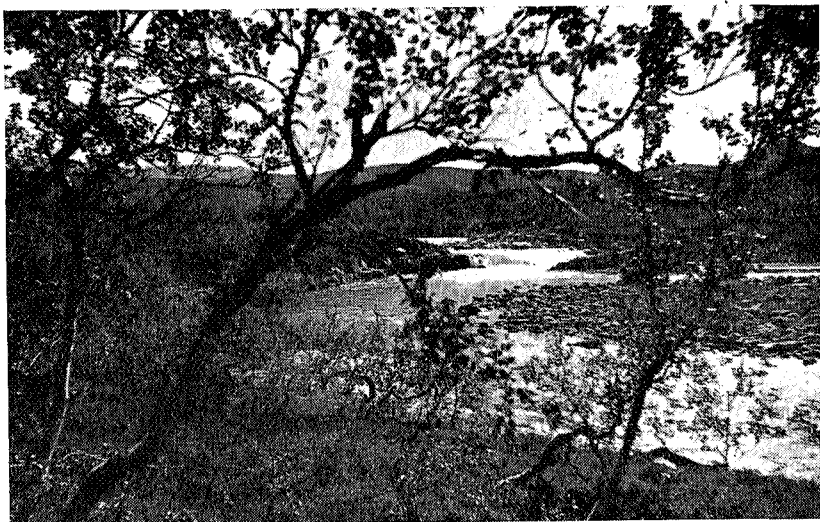
Oppe i nord — i fjellplataet mellom Meråker og Verdalen blir Fersdalen liggende innenfor sirkelen, Stjørdalen skjærer vi over mellom Flora og Sona. Passeren risser over østenden av Selbusjøen, mens Reinsfjellet — som vi strengt tatt burde ha hatt med — blir liggende utenfor. Deretter bærer det ned i Gauldalen ved Reitstøa og så tilfjells igjen i sørlig retning. Måstjørnskarven (1164 m) får vi med innenfor periferien, og like etter passerer vi den vakre Hesjedalen på full fart mot Røros. Så dreier vi i østlig retning, snedder så vidt nordenden av Femund og avslutter rundturen, idet vi med tilfredshet noterer at også Storvigelen (1582 m) blir liggende innenfor periferien. —

Med en eneste strek har vi skåret ut av landet vårt et område på



Storsylen

Fot. Rudolf Lindboe



Nea

Fot. Astrid Olsen

ca. 6.600 km². Så ødsel som Vår Herre har vært med å skape vakker natur i Norge, er det kanskje farlig å påstå at nettopp dette område skulle stå i første rekke. Men så meget kan vi trygt påstå at enhver med åpent blikk for naturens skjønnhet blir dypt grepet, og med uimotståelig kraft trukket tilbake til disse strøk når han engang har besøkt dem. La oss sitere *Rolf Nordhagens* innledning til hans ypperlige artikkel om Sylene i D.N.T.s årbok 1930:

«Enkelte naturstemninger står lys levende i ens bevissthet selv etter mange års forløp uten å fortrennes av senere opplevelser, selv om disse har vært aldri så betagende og fremmedartede. Jeg har sett morgensolen flomme utover Atlasfjellenes skyhøge fjellmur og følt fortryllelsen ved Karpatenes urskoger, med sigøynermusikk og dansende goraller rundt leirbålet — men jeg skal aldri glemme en augustkveld i 1914, da jeg for første gang så Sylene og Skardørsfjella fra veien mellom Riasten og Stugudal. Badet i aftensol hevet de seg dristig mot horisonten i øst, som en utilgjengelig fjellborg,

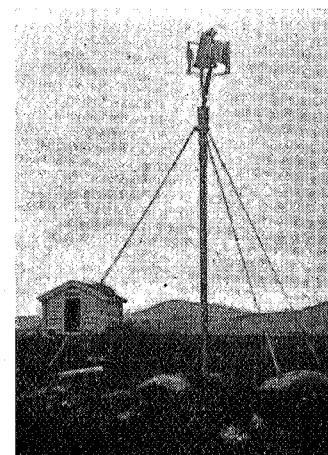
*«Byggjande seg upp i den solblå luft
som slott for ljose gudar.»*

Slik som det gikk med Nordhagen, er det gått med oss alle sammen — minner, stemninger og inntrykk står spikret i vår erindring,

vi tar dem fram i hverdagens grå slit, de liver opp og gir oss nye krefter. — La oss ta et lite overblikk over det naturen har skjenket disse strøk:

Vi stod jo på toppen av Storsylen. Rundt omkring oss har vi en mektig, forreven fjellverden, sterkt alpint preget. Skarpe kammer og egger, loddrette stup, djupe botner med hengende breer ned i blåøyde tjønn. Terreng hvor klatreren kan boltre seg av hjertens lyst og hvor slalåmløperen kan få den fart han ønsker. Men utenom disse eksklusive grupper av turistenes store skare fins det også mange som har oppdaget gleden, velværet og tilfredsstillelsen en real fjellbestigning gir. — Rett i vest, ved foten av Sylen, ligger Den Botaniske Nasjonalpark. Kanskje ikke alle vet at vi i Sylene har et 150 km² stort område som på grunn av sitt usedvanlig rike plante- og dyreliv ble fredet i 1917? Området begrenses i syd av Nea, i vest av Nea, Esna og Essandsjøens østre bredd til Djupholma. Herfra går grensa til Bustvola og riksrøys nr. 157. Den som har streifet gjennom denne parken, blir gang på gang slått av dens fantastiske frodighet. Fjellbjørka står tett og kraftig, mannshøge viukjørr danner ofte nesten uframkommelige urskoger, idylliske småtjønn og sjarmerende nór ligger kranset av frodig, grønt gras og kvitstammede bjørker. Småkuppert og morsomt terreng, som stadig byr på overraskelser. Dog kan myrer, nór og viukjørr i god forståelse med myggen av og til bringe den roligste turist til eksplosjonens rand. Man vasser til knes i det frodigste beitegras, og man undres over at disse rike beiter ikke er bedre utnyttet. —

Sektoren i nord er fylt av en fjellverden, delt i en nordlig og en sørlig del av Stjørdalselva, med Meråker og Kopperå som naturlige utgangspunkter. Her finner vi prektig høyfjells-terreng, enno ikke på langt nær tilstrekkelig kjent og utnyttet blant



Enadalsstugan med stormklokken

Fot. Ludv. Sivertsen



Hyddkroken

Fot. Ludv. Sivertsen



Gammelvollsjøen og Fongen

Fot. Ludv. Sivertsen

fotvandrerne. Likere blir det sikkert når T.T.s lenge planlagte hytte ved Fongen blir til virkelighet.

Mellom Tyas og Gaulas dalfører ligger interessante fjellpartier som enno er forholdsvis lite kjent av turistene. Fjell med vakre linjer og rolige konturer hvor toppene hever seg 1000—1200 m til værs, sjelden høyere. Koselige setergrender ligger spredt innover og gir husly og gode saker til trøtte og sultne vandrere. T.T.s nye kvarter, ingeniørboligen på Kjæli gruber vil sikkert bidra til å øke trafikken i disse strøk. Stasjonen vil imidlertid i første rekke ha sin store betydning om vinteren. For vinteren i disse strøk og Syltraktene i særdeleshet er ikke å spøke med. Uværet kan komme som sloppet ut av en sekk, og tydølingene og andre fjellfolk kan berette om mange dramatiske episoder når snørokket står tett som en vegg. Tragiske ulykker maner oss alle til å vise den rette respekt og forsiktighet. Vinterturer i disse trakter er ikke kost for nybegynnere.

Passerspissen vår sneddet med et område sørvest for Rørosbanen, et område som blant annet inneholdt den usedvanlig vakre Hesjedalen. Dette felt sokner naturlig til Orkelsjø—Kviknetrakten. Med sine mange koselige setergrender og sine rolige fjellformasjoner er dette et terreng som er ypperlig egnet for fotturer. —

I den sørlige sektor dominerer Rørosvidda og alle de store og små sjøer som danner Glåmas kilder — Rien, Riasten, Langen, Vigel-sjøen, Aursund og ellers et utall av mindre vatn med elvestubber mellom, vasdrag som helt preger terrenget og gir det dets store sjarm. Ikke minst drar det sportsfiskerne til seg med magnetisk kraft. —

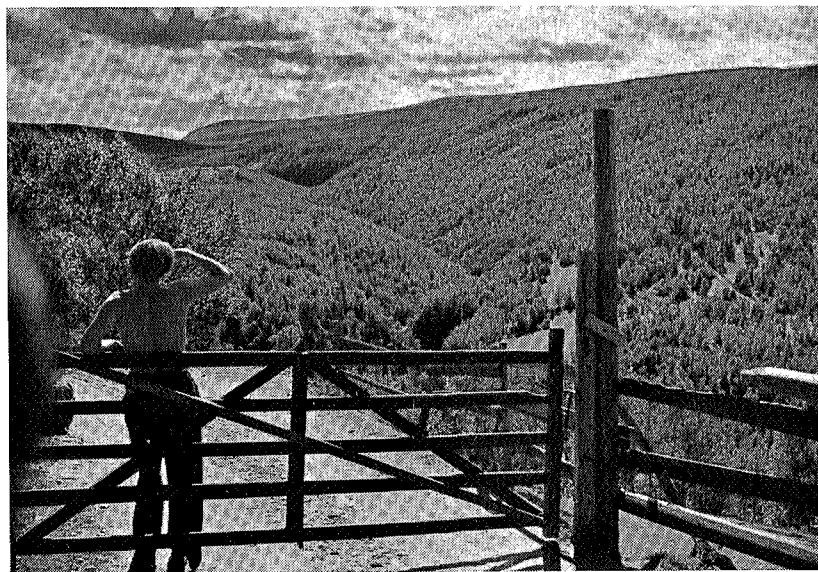
Innen dette omfattende område har framsynte, initiativrike og energiske menn innen T.T. i et par menneskealdrer nedlagt et stort og samfunnsnyttig arbeid. Men selv om mye er gjort, er det enno rike arbeidsoppgaver, heldigvis. Turister som ferdes i disse trakter, vil aldri glemme navn som Carl Schulz, Axel Sommerfelt, Fridthjov Brun og Ludvig Sivertsen. Vår prektige eiendom Nedalen gård, og våre skattede hytter Nedalshytta og Storerikovoll står som varige minnesmerker over disse menns uegennyttige arbeid for turistene.

Ludvig Sivertsen har vært så elskverdig å utarbeide oversikten over rutene innen dette område. Noen bedre kunne vi ikke få. Sivertsen gikk sin første tur i Sylene i 1896 — 16 år gammel og har

siden vært en årvisst gjest både sommer og vinter. Sivertsen forteller at han på sin første tur gikk sammen med sin far som da var 65 år, på den tid en meget gammel mann.

For øvrig anfører Sivertsen med hensyn til rutene: Tidsangivelsene, som for de aller fleste ruters vedkommende er basert på egne erfaringer og dagbøker, er satt så rommelige at de inkluderer vanlige små raster, men selvsagt ikke lengre raster med kaffekoking o. l. En har jo høve til å bruke såvel mindre som lengre tid om en ønsker. Lengden på rutene er målt med kartmåler med et tillegg av som regel 10 %.

R. J.

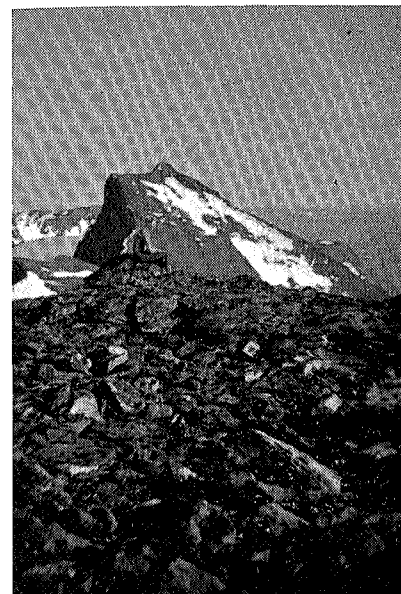


Hesjedalen

Fot. Brødr. Ryen

Oversikt over ruter og kvarter

Av Ludvig Sivertsen



Storsylen

Fot. Rudolf Lindboe

Karter

For hele området er utgitt gode rektangelkarter, nemlig Selbu, Holtålen, Røros, Aursunden, Stuesjø, Essandsjø, Meråker og Stjørdalen.

Over de tilstøtende trakter på svensk side finnes bl. a. det av Svenska Turistföreningen utgitte kart, Högfjällen i Södra Jämtland.

På kartet bak i boka er tegnet inn de ruter som er nevnt nedenfor.

Adkomst til Syltraktene

Statsbanenes bussrute fra Hell st. på Meråkerbanen til Selbu og Stugudal øverst i Tydalen egner seg fortrinlig for starten. Det samme kan for øvrig også sies om stasjonene Haltdalen, Stensli, Reitan og Glåmos på Rørosbanen, samt Sona, Flornes, Meråker og Teveldalen på Meråkerbanen. Men en kan også starte fra mellomliggende stasjoner på disse baner.

De fleste av de alminneligste ruter er oppgitt her. I «Til Fots I» finnes enno flere ruter, og dertil nærmere beskrivelse. Axel Sommerfelts utmerkede lille Reisehåndbok over Guldalen, Røros, Selbu, Tydalen, Sylene, utgitt av T.T. i 1916, er dessverre utsolgt.