

Vi håper

at årboka 1944 bringer et friskt pust fra fjell og vidder og derfor blir godt mottatt av medlemmene.

«Hytten er lukket» er en pen sang, men neppe populær blant fjellvandrerne. Forholdene har medført at vår forening ikke har kunnet gi medlemmene det de aller helst ville ha — fjelltur med hyggelig opphold på hyttene med de gode og lange senger.

Som forsøk på en kompensasjon er årboka i år blitt større enn tidligere, og det er vårt håp at den vil skaffe medlemmene mangen en hyggelig stund bak blendingsgardinet. Likeså håper vi den vil være til hjelp for planleggingen av neste års fottur.

Men tiden går fort, og redaksjonskomiteen gjør allerede forberedelser til neste årbok.

De tre siste årbøker har spesielt behandlet rutene i våre fjellområder Trollheimen, Orkelsjøtraktene og Sylene. Som hovedemne for neste årbok er det meningen å velge mere nærliggende trakter. Derfor vil vi være takknemlige for artikler fra Leksvik, Vanvikan, Lensvik, Hemne, Buvik, Børsa, Hølonda, Igelfjell, Nedre Gauldal, Reinsfjell, Selbu, Mostadmarka, Sondalen, Fordalen, Åsen, Ekne, Frosta, og ikke å forglemme Vassfjellet, Jonsvannstraktene og Bymarka. Det gjelder også å skaffe gode bilder fra disse trakter. Vi vet at medlemmenes interesse for foreningen er stor, og når vi nå retter en inntrengende appell til hvert enkelt medlem, håper vi at bildene vil strømme inn.

REDAKSJONSKOMITEEN

Arne Falkanger

Reidar Jørgensen



Carl Schulz

Trondhjems Turistforenings grand old Man og dens æresmedlem, Carl Schulz, døde den 15. august 1944, henimot 93 år gammel.

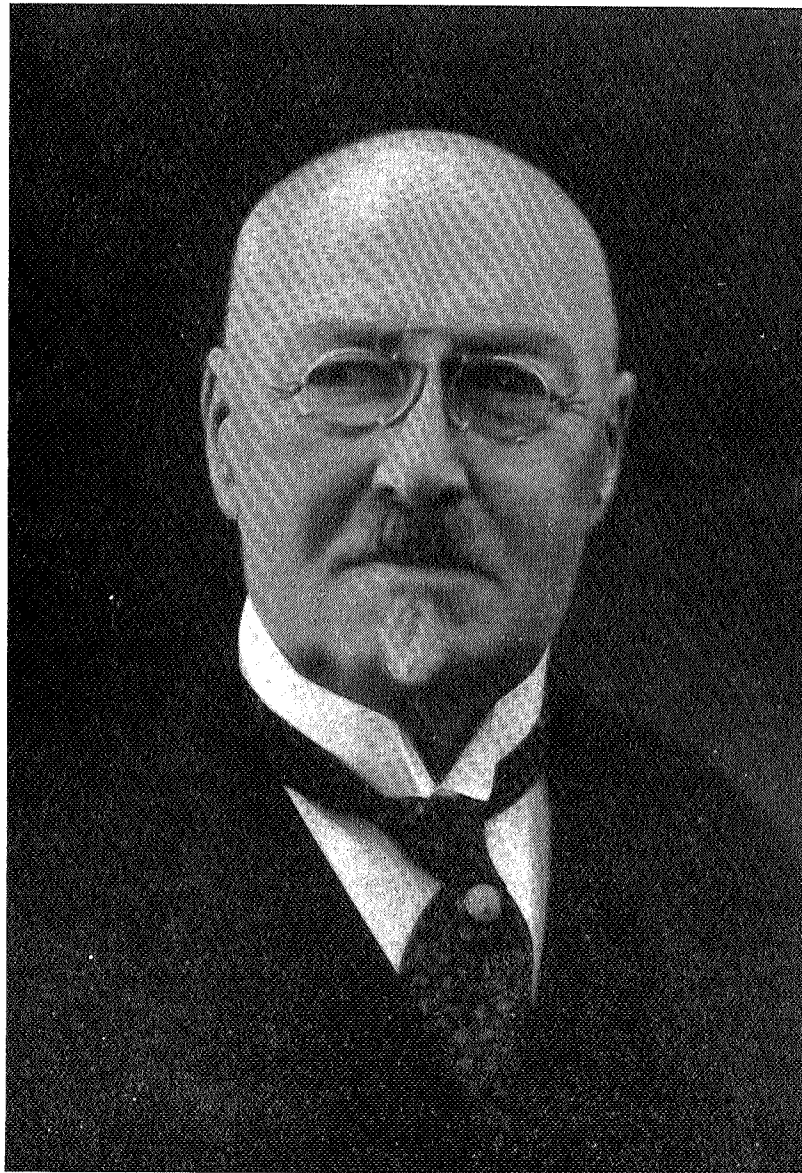
Med ham er en av vår bys mest kjente og aktede skikkelser vandret bort, men hans mange venner vil minnes den elskverdige gamle herre med de mange interesser og det gode humør.

Allerede fra ungdommen hadde han fått øynene opp for naturens herligheter og for den glede og styrke som friluftslivet hadde å gi bymennesket, som sjelden kom utom byens snevre grenser.

I pakt med denne innstilling var det at Carl Schulz i 1887 trommet sammen en del likesinnede og fikk stiftet Trondhjems Turistforening, som skulde bli av så stor betydning for gamle og unge i hans kjære fødeby; det var en selvfølge at han ble den første formann.

Der lå et stort arbeidsfelt foran ham, mange vanskeligheter og fordommer å overvinne, om det mål som foreningen satte seg: «At vække sandsen og befordre turistlivet blandt vaare egne landsmænd».

Men Carl Schulz hadde den ildsjel, som måtte til for å skaffe den solide og trygge grunnvoll, som er betingelsen for å realisere en idé.



Direktør Carl Schulz

Allerede i mange år før foreningens start hadde han benyttet sine ferier til sammen med sin unge hustru å streife rundt i Trøndelags bygder og fjelltrakter. De hjemsøkte jomfruelige fiskevann, besteg fjelltopper og dro fjelleies fra bygd til bygd.

Gjennom disse ferder fikk de et inngående kjennskap til de mange vakre og storslåtte steder, som fins i Trøndelag, og de kom i intim kontakt med befolkningen.

Dette forarbeide var av den aller største betydning ved utbyggingen av foreningen, men det ble allikevel mange intense arbeidsår både i marken og i pressen, og ikke minst i hans kamp mot urenligheten, som dessverre den gang var meget stor.

Schulz har fortalt meget om de vanskeligheter som møtte ham på dette punkt.

Under forhandlinger om kvarterer, ble mange fornærmet, når han forlangte reformer med hensyn til mere renslighet og noe mere komfort, og gjentatte ganger måtte kvarterer ombyttes når hans instruksjoner ikke overholdtes.

Der skulde både klokskap og takt til for i den tid å vinne gehør for slike reformer. Men Schulz greide å skaffe resultater og hans arbeid her kan ikke nok vurderes.

Vi vet at hans hustru i disse spørsmål var ham til den aller største hjelp og hun bør derfor også ha sin store del av æren.

Under Schulz' regime gikk foreningen stadig framover — rolig og sikkert.

Da han etter 18 års formannstid, på grunn av mange andre gjøremål fant å måtte slutte, stod foreningen sterk og helt utbygget.

Den hadde brutt seg en posisjon i byen, og utover bygdene var forståelsen av dens formål og virke grunnfestet.

Carl Schulz var glad i den forening han hadde skapt, og dette ga seg utslag på mange måter; med interesse fulgte han også etter sin avgang med i dens videre virke, ga gjerne sine råd og gledet

seg over framgangen. Gjentatte ganger har han støttet foreningen økonomisk og på dens femtiårsdag overrakte han under festen en pen sjekk, som skulle danne grunnlaget for en ny hytte under Fongen, som var et av de steder hvor han likte seg best.

Opinionen døpte denne straks til «Schulzehytta», og dette blir vel også dens navn, når den forhåpentlig med det første kan reises.

Dermed vil Carl Schulz' navn og virke leve så lenge Trondhjems Turistforening består. Måtte den ånd som han var besjelet av, alltid følge de som skal vareta foreningens interesser.

Fridthjov Brun

Røros - Sylene - Meråker

Innledning ved Reidar Jørgensen

La oss tenke oss at vi står på toppen av Storsylen. (Det har hersket tvil om dens norskhet, men tvilen ble ryddet av veien i 1929 da grenselinjen ble nøyaktig bestemt. Riksrøysa står på eggen 200 m østenfor toppen!) Vi har med en dugelig passer og slår en halvsirkel med en radius på 65 km, idet riksgrensa blir diameter. Hva får vi med innenfor periferien?

Oppe i nord — i fjellplatået mellom Meråker og Verdalen blir Fersdalen liggende innenfor sirkelen, Stjørdalen skjærer vi over mellom Flora og Sona. Passeren risser over østenden av Selbusjøen, mens Reinsfjellet — som vi strengt tatt burde

ha hatt med — blir liggende utenfor. Deretter bærer det ned i Gauldalen ved Reitstøa og så tilfjells igjen i sørlig retning. Måstjørnskarven (1164 m) får vi med innenfor periferien, og like etter passerer vi den vakre Hesjedalen på full fart mot Røros. Så dreier vi i østlig retning, snedder så vidt nordenden av Femund og avslutter rundturen, idet vi med tilfredshet noterer at også Storvigelen (1582 m) blir liggende innenfor periferien. —

Med en eneste strek har vi skåret ut av landet vårt et område på



Storsylen

Fot. Rudolf Lindboe