

Fongentraktene.

Av Gunnar Kjøsnes.

Fongentraktene hører til de vakreste og mest avvekslende i fylket, og nå når Trondhjems Turistforening får bygd sin turisthytte på Stormoen, vil et lenge følt savn være avhjulpet. Her til disse herlige fjelltraktene vil turistene finne veien både sommer og vinter. Hytten kommer til å ligge fortryllende til på en liten høyde i kanten av Stormoplatået, omkranset av bjørkeskog og med storslagen utsikt over Roltdalen og fjellene omkring. Stormoen har et kjent navn, og er på en måte et historisk sted som var knyttet til Selbu Kobberverk.

Fram til Stormoen fører mange adkomstveier som byr på avvekslende terreng. Den korteste og kanskje også den letteste adkomst er å ta opp fra Kubjörga på grensen mellom Selbu og Tydal. Her tar en opp etter en setervei som fører over Gammelgruvfjellet. Herfra er herlig utsikt innover Roltdalen, og har en tid, kan en bese Gammelgruva hvor veien går nett nedenfor og videre ned til Gammelgruvvollen¹⁾ hvor en vil treffe elskverdige seterfolk sommersdag. Derfra over myrene fram til Rotla som vades nedenfor Hoemsvollen og videre til Mølnhusvollen hvor en også kan råke på hyggelige seterfolk om sommeren. Herfra tar en så oppetter langs Rotla²⁾ og opp til Stormoen. Turen fra Kubjörga til Stormoen kan makelig gjøres på 4-5 timer.

Den mest trafikerte adkomstvei tar opp fra Øvrebygda i Selbu.

1) Fra Gammelgruvvollen vil bli vardet til Rotla hvor enten stol eller bru ordnes. Videre over Hoemsknipen gjennom Brattslåtten og til Stormoen.

2) Rolta = Rotla. Uttales Rolchá (Rolchdalen), kfr. gårdsnavnet Rolset.

Denne ruten ble også oppmerket for en del år siden, og merkene er synlige enda. En kan nå ta bil helt opp til Hersjøen og bilvei ble i høst oppstukket helt til Kråssåbakkene, og arbeidet skal settes igang snarest, og det er forutsetningen at veien skal føres helt fram til Roltdalen så snart råd er. Foreløbig må en ta foten fatt fra Hersjøen over Kråssåfjellet, derfra ned til Kråssåen, over denne og opp til Hovvollen hvor en kan få seg en behagelig hvilestund hos kjekke seterfolk før en tar fatt på siste etappe. Denne går oppetter langs Stenbekken (Gjenmyrbekken), over Varghøgda og til Høgfjellet, hvor en kan se kvernstenbruddene. Enda et lite stykke østover, og du ser Stormoen på plataet rett i øst. Fra Hersjøen til Stormoen må en rekne med en 6 timers vanlig marsj.

En kan også ta opp fra Innbygda i Selbu etter ei rute som i mange måter er både avvekslende og interessant. Fra Garberg kan en kjøre med bil langs Garbergselva og videre oppetter langs Børa til Børdalen og videre til Langåsen med en meget vakker utsikt. Fra Langåsen kan en visstnok bruke bilen helt fram til Tuva. Herfra tilfots ned til Stråsjøen og videre langs nordsiden av denne over myrdrag fram til Prestøyene, videre oppover til Stubbvollen som ligger øst for Høystakken. I nordøst ser en hele tiden Skarvene, og en passerer nå Gjesta for deretter om kort tid å nå Kvittyten hvor Trondhjems Turistforening før eide en kvernfjellstue. Her kan en også bese kvernstenbruddene. Fra Kvittyten går ruten i et lett og behagelig lende forbi Kvernfjellvatna og Liavollen og sydover forbi Kalvskinnsvollen og Ballvollen og fram til Stormoen. Pasjonerte fjellvandrere vil kanskje ha likeså mye glede av denne ruten ved å ta fra Tuva ned til Garbergselva og over denne og videre Holmfjellet, Turularsfjellet og Solemsknippen. En har da hele tiden en herlig utsikt over fjelltraktene rundt.

En adkomst til Stormoen som særlig byr på interesse for skiturister, tar opp fra Aunmoen i Tydal. En følger da bekken oppover og tar over til Roltdalen i skaret mellom Melshogna og Ruten og passerer Liavollen ved Væla, så over Fongåa og forbi Kallarsvollen som ligger innunder Lillefongen, går så over Ramåa, forbi Bårdsgårdsvollen og over Rotla nett under Stormoen.

Fra Meråkerbanen fører også flere adkomstveier til Stormoen. En



Etter «setermat»

J. Geelmuyden

kan ta opp fra Sona, oppgjennom Sondalen og fram til Stubbvol-
len og Kvittyten og videre til Stormoen som før nevnt. Eller en
kan ta opp fra Meråker gjennom Torsbjørkdalen til Mannseter-
bakken. Derfra oppetter langs Torsbjørka til Skakkervollen og
videre oppover i retning av Nautfjellet. En kan da ta på østsiden
av dette etter myrene og fram til Rotla og nedetter langs denne til
Stormoen, eller en kan ta på vestsiden av Nautfjellet til Nautsjøen
og opp sløgda mellom Brennrya og Sprøyten hvor en kommer inn
på ruten fra Kvittyten til Stormoen. Endelig kan en også nevne
adkomsten fra Stordalen i Meråker, forbi Gilså hytte og rett sydvest
til en kommer til Rotla og deretter langs denne til Stormoen. Som

en skjønner er det ad mange veier en kan komme fram til Stormoen, og hver av dem byr på avvekslende innhold for en fotturist. Adkomstene er her nokså løst skissert, men Turistforeningen vil sikkert etter hvert oppmerke de viktigste av dem så det blir lett å ta seg fram. For øvrig er det både interessant og lett å gå etter kart i disse traktene.

Fra Stormoen kan en gjøre mange turer som gir rikt utbytte. En makelig tur til Høgfjellet, en 2 timers marsj, vil være av stor interesse. En tar rett vestover gjennom Hommelfussinn, over Fagermoa og opp Rimsjølia. På toppen av denne vil en rast være å anbefale. Her er et storartet utsyn. Foran deg ligger Roltdalen, et bredt og mektig dalføre, et av de vakreste fjelldalfører jeg kjenner. Der nede blinker Rimsjøene og Kroksjøen. Et utall av setervoller lyser i liene. Rundt det hele en fjellverden både vidunderlig og mektig. I nord Skarvene, — så Sprøyten, Ramfjellet, Saufjellet, Fongen og Fongskaftet, Tronshatten, Ruten og Melshogna. I syd ser en Gammelgruvfjellet, Bukkhammeren og Bringen. Oppe i Høgfjellet vil en ha interesse av å bese kvernstenbruddene og blir nok ikke så fort ferdig med det.

En bestigning av Skarven kan også være et passelig dagsverk under et opphold på Stormoen. En tar nordover til Kvernfjellvatna og fram til Gjeståa og oppover langs denne i et dalføre som hører til de vildeste i disse traktene. Utsynet fra Skarven gir rikt utbytte for turen. — Men Fongen er nok den toppen som vil dra mest — det høyeste fjellet i disse traktene — 1459 m. høyt. Fra Stormoen tar en over Rotla, går over Saufjellet og ned til Ramåa og er da straks inne under Fongen. Oppstigningen er meget lett. En går opp rett vest for Treknattene og holder seg i senkningen mellom Lillefongen og Storfongen, halvveis oppe bøyer en så i øst og når da ganske lett toppen. Her er et veldig utsyn til alle kanter. I sydøst Sylenes tinderad, i øst langt innover Jämtlands fjelltrakter, i nord blåner Innheradstraktene, i nordvest den blå strime av Trondheimsfjorden med Fosenfjella i bakgrunnen, i syd bølger Rørosvidda, og vestover ser en Forelhogna og Trollheimen. Ellers vil jeg framheve traktene rundt foten av Fongen som både er vakre og eiendommelige, således oppover langs Fongåa og innover langs Ramåa.



Ruten (tilv.) og Fongen (tilh.) fra øst

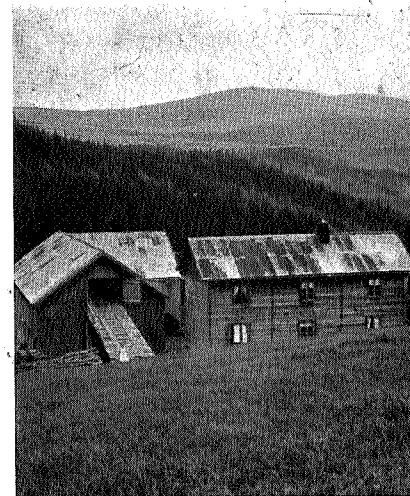
Egil Ellingsen

Fra Stormoen fører en meget interessant rute til Stor-Erikvollen over Skarpdalen. En tar over til Ramåa og følger denne gjennom Ramskaret og følger så Ramskarbekken på østsiden av Fongen til Ramsjøen hvor tydalningene har en liten by av fiskehytter. En tar så østover gjennom Selbyggliene og får snart se Skarpdalsvollene på et platå øst for Lødølja. Derfra tar en oppover langs Sankåa, forbi Sankådalsvollene og videre til Stor-Erikvollen. For øvrig kan en fra Stormoen gjøre mange andre turer som byr på rik avveksling og som gjør oppholdet både interessant og utbytterikt. For ikke å

tale om alle setervollene som ligger i nærheten og hvor en om sommeren vil bli mottatt gjestfritt med god og nærende seterkost.

Som sagt, Fongentraktene er herlige både sommer og vinter. Her er store vidder, dovreaktigne i sine linjer og sin ro, men her finnes også rent alpeaktige formasjoner. Fjellauren spretter i vakre fjellsjøer og vatn som blinker overalt, og sølvklare elver bukte seg fram, snart i rolige slyngninger, snart i fossende jag. Rypa kakler i vierkjerrene, og fjelloen toner sin ensformige sang over brune vidder. Her springer reinen flokkevis i fjellsidene, her lusker også vargen, jerven og gaupa. En fjellverden både rik og mektig. Her vil fotturistene i solrike sommerdager finne ro og fred og lægedom for slappe muskler og slitte nerver — langt borte fra støvete landeveier og larmende byer med sitt enerverende slit og rastløse jag. Vi vil ønske Trondhjems Turistforening lykke til med den nye hytten som nå skal bygges, og ønske at riktig mange vil få glede og utbytte av den.

Gunnar Kjosnes.



Sondal

M. Haave