



SCHULZHYTTA PÅ STORMOEN

Av Arne Falkanger

Den 3. juli 1948 ble den nye hytta innviet, og dagen etter var innbudt alle de arbeidsfolk som hadde hatt med oppførelsen å gjøre. — Hytta fikk navnet Schulzhytta på Stormoen til ære for foreningens første formann, Carl Schulz, som i 1937 på foreningens 50-årsjubileum ga kr. 10,000.00 til en hytte i Fongentraktene. Det var på styremøte 18. september 1945 at beslutningen om bygging av hytte ble tatt. Det ble ordnet med festing av tomt i statsalmenningen, og arkitekt Roar Tønseth gikk i gang med tegninger. På generalforsamlingen den 6. mai 1946 ble byggeplanene godkjent. Byggekomité ble Arne Falkanger, Magne Haave, Eivind Kierulf og Finn Kleven.

Det var vanskelig å få tilbud på byggearbeidene, men en var så heldig å få gårdbruker Ole Røsset, Lien, Evjegjerdet, til å være tillitsmann, og gjennom ham har alle arbeider vært ordnet. Interesserte og pålitelige folk har bygget hytta, og har sørget for at transport av materialer har gått i all slags føre over den 26 km vegløse fjellstrekning.

Det viste seg snart at bygget ville bli kostbart, og foreningen henvendte seg til Hotell- og Turistdirektoratet i Samferdselsdepartementet. Her ble en møtt med velvilje, og det gikk i orden med et 2. prioritetslån på kr. 50,000.00. Samme beløp ble innvilget i fellesskap av 3 Trondheimsbanker mot 1. prioritet.

Siden 1922 og 1927, da Gjevilvasshytta og Orkelsjøhytta ble bygget, har foreningen ikke fått noen nye hytter, trass i at medlemstallet er steget fra 1000 til 6000, og interessen for vandring i fjellet har stadig vært økende. Derfor var det ikke bare ønskelig,



Peisestua på Schulzhytta

Oskar Johansen

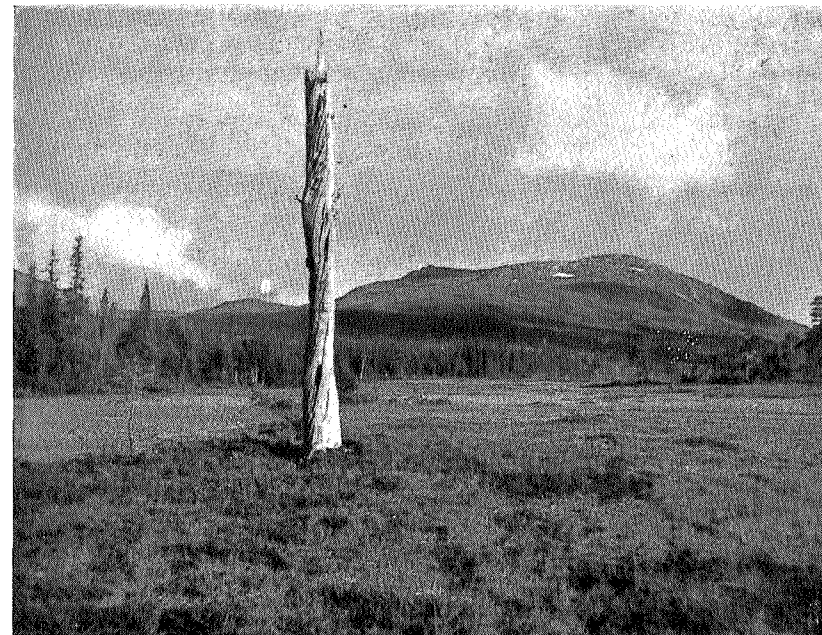
men nødvendig at foreningen nå gikk til nybygg, og særlig når en samtidig kunne åpne et stort nytt område for fjellvandrere.

Ved innvielsen av Schulzhytta mintes foreningens æresmedlem, bokhandler Fridtjof Brun, i hjertelige ord den første formann, Carl Schulz, som hadde nedlagt et stort og uegennyttig arbeid i sin lange formannstid, og som sammen med sin hustru, Gudrun Schulz, hadde vandret gjennom hele Trøndelags fjellverden, og lagt forholdene til rette for fot-turistene. Hans store pengegave på 50-årsjubileet, var den direkte foranledning til at Schulzhytta nå kunne åpnes. Fotografier av Schulz og frue ble hengt opp i peise-

stuen. Som medlem av byggekomitéen redegjorde Arne Falkanger ved innvielsen for byggearbeidet, og foreningens viseformann, Reidar Jørgensen, takket i en anslående og humoristisk tale byggekomitéen, arkitekten Roar Tønseth, tillitsmannen Ole Røset og samtlige leverandører, arbeidere og kjørere.

Innkjøpet av utstyr til hytta har Astri Mittet besørget, og sammen med en damekomité som har bestått av fru Ruth Birkeland, fru Gudrun Eriksen, fru Signe Falkanger, fru Kirsten Haave, fru Aagot Kleven, fru Karen Nilsen, fru Helga Nielsen og fru Hildur Tønseth, er det utført et stort arbeid med søm av sengetøy, dekketøy, gardiner etc.

Frk. Gudrun Kallar ble den første vertinne på Schulzhytta.



Tipp-tipp-oldefar i Roltdalen

J. Geelmuyden