

Diplesjøen.

FRA ORKELSJØTRAKTENE

En festlig liten tre dages fjelltur står som et lysende minne fra den ellers bedrøvelige fjorsommer.

Trondhjems Turistforenings chef for disse trakter skulde ut på befarung, og jeg var så heldig å få slå følge.

Vårt første mål var Borkhuseteren, hvor foreningen som bekjent har disponible rum. Starten var ikke riktig i stilen, nemlig pr. bil fra Hjerkinna ca. 13 km. nedover Foldalen. Like nedenfor Furuhovdegrennen tar imidlertid veien av, som fører innover fjellet til en rekke av Foldalssetrene, og her begynner altså vår egentlige vandring.

Oppover bærer det med ganske makelig stigning, gjennom idyllisk furuskog med sjelden vakker utsikt rundt om. Rett som det er må vi stanse op for å nyte synet! I syd blåner Rondanetoppene, i vest flommer solen over Svonåtindene og Snøhetta, så utilhyllt som en kan ønske sig det. Når dette dessuten er sommerens første strålende dag, er det ikke å undres over at alt en ser får øket glans.

Efter vel en times marsj er vi på vidden, i ca. 1000 meters høide. Fint og lett bærer det nu innover mot Råtåsjøhø og

Steinhø. Innunder dem treffer vi på den første av de såkalte «kvilebuer», som Foldals verk har satt op flere av innover fjellet. Den ligger fortryllende til på en liten odde ute i Diplesjøen, og frisker til rast. Her finner vi både ovn, ved og til og med litt kjøkkenutstyr, så det blir kaffekokning og kvil på bakken.

Men på'n igjen! — Efter å ha rundet Steinhø dreier veien østover, og vi får finfint utsyn over Flåman med Flåmsetrene. Lenger borte ligger Furuhovdseteren, hvorfra en kan komme inn på veien gjennom Undalen, hvor en rekke Opdalsgårder har setrer. Vi følger imidlertid veien østover, og får efter en stund kiken på Døliseteren, som ligger så innbydende til under Fundberget. Det bærer nu litt nedover til broen over Einunnas stryk og høler. Saa dreier veien nordover, forbi Småbakkansetrene, og snart er vi i Såtåldalen mellem Såtålberget og Marsjøtangen.

Efter næsten 8 timers marsj er vi fremme, og den hjertelige mottagelse vi får hos vertinnen, Marit Borkhus, får oss snart til å glemme at den siste del av veien syntes oss noe mindre avvekslende. Ved siden av seteren er bygget et eget litet hus for gjestene, med 2 rum. Folk som er ute på slanketur bør helst ikke stanse for lenge hos Marit; hun frister en over evne med festlig setermat.

Næste morgen drog vi derfra efterat en overdådig frokost var oss servert utenfor seterveggen. Godværet vedvarte.

Ruten Borkhus—Orkelsjøen er vardet, og vi følger merkingen op gjennom østhelningen av Såtålberget til ca. 1200 meters høide; så nordover til lille Såtålsjø, østenom denne og frem til Hanebekksetrene. Her treffer vi igjen setervei, som følges frem til sydenden av store Orkelsjø. Holder langs østsiden av sjøen og er efter ca. 6 timers lett marsj fremme ved Orkelsjøhytten — Turistforeningens nyeste og høiestliggende stasjon. Her er Hanna Nyseter en ypperlig vertinne. Hytten er koselig og ualmindelig praktisk, med flott utsikt over sjøen og store Orkelhø (vel 1500 m.).

Vår siste dagsmarsj er ganske kort. Turen fra Orkelsjøen til Opdal kan greies på mindre enn 4 timer. Den eneste stigning gjør vi unda like bak hytten, så bærer det ende frem med

Kringsalen og Sisselhø på andre siden av dalen. Der drar vi kjensel på Ålmenberget også, som sier oss at nu må vi ta avskjed med vidden for denne gang. Det begynner å bære unda for alvor, og noen enkle, forvridde bjerketrær gir oss en første hilsen fra skogen. Utsikten her oppe fra er storslagen. Foran oss ligger brede Opdalsbygden med Blåøret og Finnpiggene i nord, Hornets majestetiske fjellrygg i vest, og mellom disse skimter vi Kammene og Blåhø inne i Gjeviltvassdalen. Veien går nu i krappe slyng ned gjennom bjerkeskogen, og hist og her får vi et gløtt av Ålmenelven, som i vakre kaskader kaster sig ut over stupene.

Det siste stykke av veien fører frem over de slake furumoene ved Opdal stasjon.

Foruten at denne ruten egner sig fortrinlig som bindeledd mellom Rondane og Trollheimen, så er den meget anbefalelsesverdig for de som bare har 3 dager å avse til å bringe sitt sinn i kontakt med fjellviddens store ro.

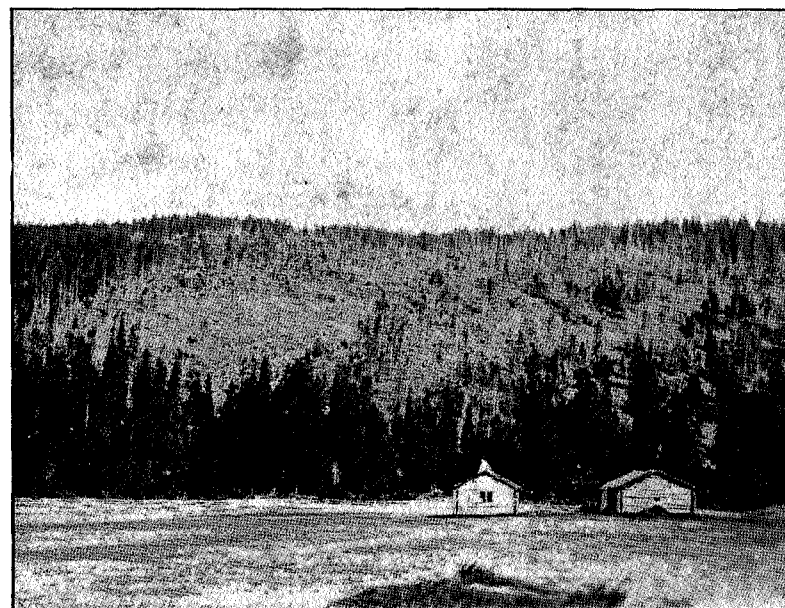
A. M.

SKOGEN I SØR-TRØNDELAG



Vi har 450,000 mål skog i Sør-Trøndelag. Men vanskjøttet, som en stor del av den er, og tildels med utsatt beliggenhet, mot fjell eller mot hav, er den glissen og lite produktiv. Gjennomsnittlig er den stående skog pr.

mål bare 3,7 kubikkmeter, og tilveksten 0,09 kubikkmeter, mens tilsvarende tall for det hele land er 4,1 og 0,1. Og for f. eks. i



Øksen tok det meste. Resten tok stormen.