



Trondhjem i Nutiden.

2f

Overlærer J. Rikster.

Den, der kan huske Trondhjem, som det var for en 30—40 Aar siden, og sammenligner det med, hvad det nu er, vil være paa det rene med, at Byen i dette Tidsrum har undergaaet en gennemgribende Omdannelse, der har givet den et helt nyt Fysiognomi. — Byen har rigtignok langt fra vokset med nogen amerikansk Hurtighed; i den Henseende har der kun været en jevn og sikker Fremgang. Men Horisonten er bleven udvidet, Livet ytrer sig tildels i andre Former, og Byen har som ingensinde tidligere gjort et mægtigt Skridt fremad mod det Maal, som dens Beliggenhed og Naturforhold anviser den som Opgave at naa, det at blive det merkantile og aandelige Centrum for hele det nordenfjeldske Norge.

Hvad der har givet Stødet til denne Forvandlingsproces, er her som andetsteds det forbedrede Kommunikationsvæsen, som vort Aarhundredes Opfindelser har muliggjort.

I 50-Arene sættes det første Dampskib i Gang paa Trondhjemsfjorden, og i 1864 blev den første Banestump til Støren færdigbygget. Nu har man en hel Dampskibsflaade, der besørger Samfærdselen dels indover Fjorden, dels langs Kysten mod nord og syd, og 2 Jernbanelinjer sætter Trondhjem i forbindelse med den skandinaviske Halvøs Hovedstæder og mellemiggende Distrikter.

Det er dog navnlig Aaret 1857, som her maa regnes for det afgjørende Skille. I dette Aar gav Stortinget den første Bevilgning til Størenbanen, og i samme Aar oprettedes det nordenfjeldske Dampskibsselskab. For Trondhjems Kommunikationer søværts har dette

Selskabs Stiftelse været en Begivenhed af epokegjørende Betydning. Det grundlagdes med en Kapital af noget over 300,000 Kr. Blandt de første Direktører maa nævnes Konsul H. Lundgreen, der ogsaa som Formand i Direktionen i en lang Aarrække med utrættelig Kraft og Omfigt arbejdede for Selskabets Udvikling.

Den første Begyndelse var dog noksaa beskedet. Selskabet satte oprindelig kun to Dampskibe igang (Nidelsen og Haakon Jarl) i Rute mellem Hamburg og Hammerfest. Det blev imidlertid snart nødvendigt at forøge Skibenes Antal, navnlig efter at man i 60-Arene havde udvidet Finnmarksruten til Vadsø og havde forlænget Ruten sydover fra Bergen til Kristiania. I 1873 var Antallet af Skibe steget til 10, og for Tiden er det 18, der har en samlet Værdi af c. 3¹/₄ Mill. Kr. Selskabets Aktiekapital udgjør nu 2¹/₂ Mill. Kr. I Sommeren 1890 overtog Selskabet en statsunderstøttet Rute paa Newcastle, og i 1893 aabnedes en Hurtigrute paa Tromsø, hvormed dog allerede det vester-aalske Dampskibsselskab havde gjort Begyndelsen Aaret i Forvejen. Saavel sydover som nordover vedligeholder det bergenske Dampskibsselskab Rute afvekslende med det nordenfjeldske, ligesom ogsaa Hægholmens Dampskibsselskab har rutegaende Skibe paa Kysten til Finnmarken.

Forbindelsen med udenrigske Steder besørjes foruden af Nordenfjeldske og Bergenske ogsaa af Wilsonlinjen paa Hull, af Otto Thoresens Linje paa Spanien og af det forenede Dampskibsselskab paa Kjøbenhavn—Stettin. To Dampskibe gaar i stadig fart paa Kristiansund og Nordmøre, og forbindelsen med Indherred besørjes bl. a. af Indherreds forenede Dampskibsselskab med 5 Skibe. Naar hertil regnes endel mindre Lokalbaade, bliver det for Tiden ialt 58 Dampskibe, som kommer eller gaar i ugentlig Rute paa Trondhjem. I Sommertiden er Tallet gennemsnitlig 10 Skibe daglig.

Sammen med Udviklingen af Kommunikationerne tilføjes er gaaet en tilsvarende tillands. Banestrækningen til Støren var naturligvis kun en, omend i og for sig betydningsfuld, Begyndelse, om hvis Berettigelse der derfor ogsaa reistes sterkt Tvil. Det blev spaaet, at Banen snart igjen maatte nedlægges af Mangel paa Trafik efter at have kostet Landet saa og saa mange Millioner. Stortinget 1859/60 havde derfor ogsaa under Overveelse at omgjøre den oprindelige Bevilgning; men dette strandede dog heldigvis paa bestemt Modstand fra Kommunebestyrelsen i Trondhjem. Først i 1875 kom imidlertid fortsættelsen af det Jernbaand, som skulde forene Trondhjem med Hovedstaden og det søndenfjeldske Norge.

Udvidelsen af det trondhjemske Opland maatte dog efter for-

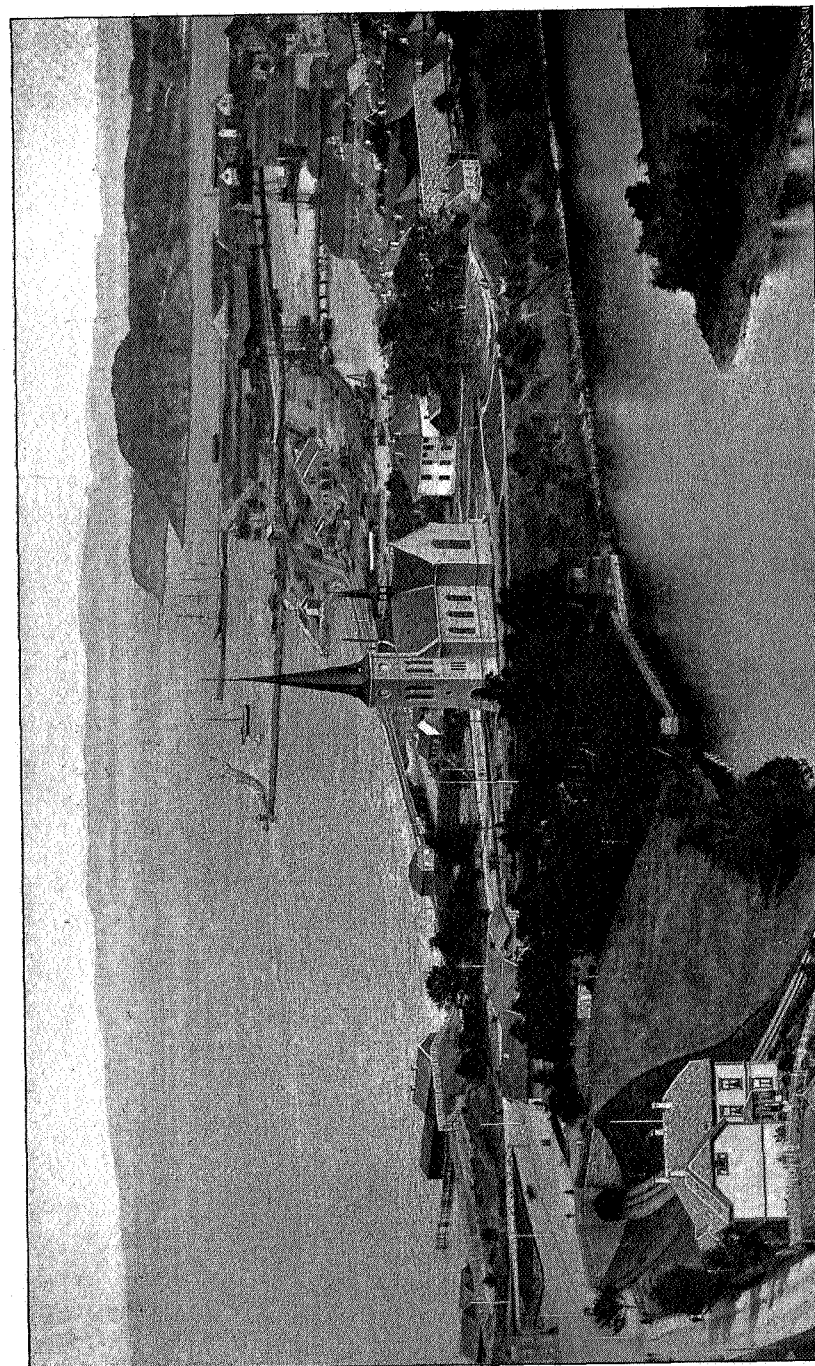
holdenes Natur snarere foregaa mod Nord og Øst end mod Syd; derfor stillede man forsaavidt endnu større Forhaabninger til den Jernbane, der skulde drage en stor Del af Nordsperige ind i det trondhjemske Forretningslin. I denne Henseende har Fuldbendelsen af Merakerbanen i 1881 været af vidtrækkende Betydning, skjønt det varede en Tid, forinden Frugterne begyndte at vise sig.

Det var imidlertid nødvendigt at træffe kraftige Foranstaltninger for at skaffe Plads for den Kørelse og det Forretningslin, som de udvidede Kommunikationer og det nye Opland maatte antages at ville bringe Byen. Baade maatte Havnen udvides i betydelig Udstrækning, og desuden skulde der skaffes Stationsplads med Oplagstomter for de nye Jernbaner. I denne Henseende var mange Projekter oppe. Man samlede sig imidlertid tilsidt temmelig enstemmig om en Plan, der var udarbejdet af Stadsingeniør C. Dahl, og som paa en Gang vilde tilfredsstille begge Krav, baade at tilveiebringe den fornødne Plads til Jernbanestationer og Tomter og skaffe Byen en fortrinlig Havn, der vilde fyldestgjøre Behovet i enhver overskuelig Fremtid.

Planen gik ud paa ved Opmudring og Opfyldning at hæve Fjordens Bund langs Stranden saaledes, at den dannede 2 Øer, tildels dækket af Moloer, og indenfor og udenfor disse at tilveiebringe 2 Havnebasiner. Arbejdet blev sat i Gang i 1877 og var væsentlig fuldendt i 1882. Havneanlægget bestaar saaledes nu af 2 store Stenmoloer, en ved Ilsviken og en vestover fra Elvens Udløb med indenfor liggende Basiner. Indenfor det største Bassin (ved Elven) strækker sig de to Øer, den vestlige dog ikke dækket af nogen Molo. Paa disse, der ved Broer er forbundne med Fastlandet, har Jernbanestationerne med Tomter sin Plads, og rundt om disse saavel ved ydre som ved indre Bassin og paa Fastlandet ved Ilsvikmoloen er Kaiers anlagte. Mellem Øerne og selve Byen er et Kanal anlæg, der danner den indre Havn. Ligeledes er Elveudløbet ved Opmudring uddybet saaledes, at det danner en god Havn, den saakaldte Elvehavn.

Om Størrelsen af hele dette Anlæg, der utvilsomt er et af de betydeligste i Norden, vil nogle Tal give tilstrækkelig Oplysning. Moloernes samlede Længde udgjør 1400 M. De to Øer har en Udstrækning af tilsammen 246 Maal. Kaiernes Længde er 3100 løbende Meter.

Omkostningerne ved Anlægget var kalkuleret til 1½ Mill. Kr., men de udgjorde kun 1,200,000 Kr. Deraf udrede Staten til Jernbanetomterne, 130 Maal fuldt planeret, 800,000 Kr. Resten,



Bilografret af G. Elfer, Trondhjem.

Det nye Stations Havneanlæg.

Bilografret af G. Elfer, Trondhjem.

400,000 Kr., er ført Havnekassen til Udgift, og Anlægget er saaledes fuldført næsten uden Udgift for Bykassen.

Det var en Tid en udbredt Mening, at Anlægget var for stort i forhold til Byens Størrelse og den Kørelse, som kunde ventes. Men med den stigende Trafik har det allerede vist sig, at man har god Brug for Pladsen. Saaledes er nu omtrent alle Kaier optagne. Og det var derfor et Træk af forudseenhed, at man i 1884 indkjøbte Rosenborgsjæren paa Elvens Østside for en Pris af 44,000 Kr., hvorved man fik Plads til yderligere Udvidelser. En Del af det indkjøbte Areal er forøvrigt afhændet til Byggetomter, hvorved Kjøbesummen for en væsentlig Del er dækket.

Den egentlige By, Halvøen fra Jletangen med Elven paa den ene Side og Fjorden paa den anden, har som bekjendt en ganske ejendommelig form. Nogle har villet gjøre den til en Pølse med Jletangen til Hals, andre har — maaske mere træffende — lignet den ved en fleskeskinke, og atter andre har fundet, at den havde Udseende af et Hjerte, hvad der i hvert Fald er det smukkeste.

I denne Bydel har der siden de store Brande i Begyndelsen af 40-Aarene hersket Murtvang. Følgen heraf har været, at Bebyggelserne i senere Tider har strakt sig østenfor og søndenfor Elven. Allerede i 60- og 70-Aarene begyndte der at opstaa forstæder paa Sindsagerfletten og Kirkesletten ovenfor Basse Kirke, samt paa „Øen“ bag Domkirken ligeoverfor den gamle Jernbanestation. I endnu høiere Grad begyndte Bebyggelsen at trække østover, efter at Basse Bro var opført i 1886. Navnlig i de sidste Aar har Nybygningen skudt en stærk fart ude ved Rosenborg — paa den tidligere herregaard Rosenborgs Grund — hvor der i forholdsvis kort Tid er opstaaet en hel ny forstad. Det er allerede kommet saavidt, at efter den sidste kommunale folketælling bor nu en større Del af Byens Befolkning østenfor end vestenfor Udelven. Folkemængden udgjorde nemlig ved Udgangen af 1896 33,056 Mennesker, og af disse bor 17,600 østenfor Elven, medens de østlige Bydele i 1875 kun talte 6700 Indvaanere. I den indre By er derimod Befolkningen snarest i Tilbagegang, væsentlig fordi en saa stor Del af Husene indredes til Kontorer og Lagere m. m. Den stærke Bebyggelse paa Østtiden udenfor Bygrænsen gjorde det i 1892 nødvendigt at foretage en betydelig Udvidelse af Byterritoriet. Byens Areal blev derved forøget til over det dobbelte, nemlig fra 2963 til 6434 Maal. Lægges hertil Basfinernes Areal, faar man ialt 8100 Maal. Ved denne Udvidelse er som nye Bydele kommet til: Rosenborg, Lademoen, Voldsminde og Rønningsfletten, Bebyggelserne paa Øvre og Nedre-

Sindsafer, Dollabakken, Valene og Øen. Paa mange Steder er her i Løbet af faa Aar hele Gader tryllet frem af Jorden, og Virksomheden har her som andensteds, hvor Byggefeberen indfinder sig, affødt endel Overspekulation og tilbøls Svindel.

Det kan vel ogsaa siges, at Byens Borgere har forstaaet at udnytte de Muligheder, som Kommunikationernes Udvikling og de store kommunale Udvidelser og Anlæg aabnede. Et Blik paa Byens Næringsliv vil vise dette.

I de nedenfor nævnte Aar har efter Opgaver fra det statistiske Centralbureau Trondhjems Handelsomsætning stillet sig saaledes:

	Indførsels- værdi. Kr.	Udførselsværdi. Kr.	Samlet Omsætning. Kr.	Told- intrader. Kr.
1875:	14,692,000	Norske Varer 3,448,400 Fremmede „ 396,800		
		3,845,200	18,537,200	1,878,976
1885:	10,875,100	Norske Varer 4,023,900 Fremmede „ 1,194,100		
		5,218,000	16,093,100	1,700,820
1896:	17,887,500	Norske Varer 6,434,800 Fremmede „ 2,976,900		
		9,411,700	27,299,200	1,845,330

Folkemængden var i de nævnte Aar henholdsvis 22,500, 24,000 og 33,056 Indbyggere.

Medens Totalsummerne i den ovenfor meddelte Opgave viser nogen Nedgang fra 1875—1885, har Stigningen siden 1885 været desto betydeligere. Udførselsværdien har dog hele Tiden været jævnt progressiv, og dette har naturligtvis væsentlig sin Grund i den øgede Omsætning paa Sverige.

Siden Merakerbanen anlagdes, er der i Nordspærgen bygget flere Sidelinjer, der stadig trækker nye Distrikter ind i det trondhjemske forretningsliv og nu sætter den trondhjemske Handelsstand istand til at konkurrere med sine Varer helt op til Luleå.

Efterfølgende Tabel vil tjene til at belyse Værdien af Omsætningen for enkelte vigtige Artiklers Vedkommende.

	fra Sverige:	
	Trælast:	
1885:	Kr.	1,155,600
1896:	„	1,872,800

	Til Sverige:			
	Sild:	Fisf:	Fleff:	Kaffe:
1885:	Kr. 2,787	10,860	684,100	328,930
1896:	„ 1,017,500	273,570	1,066,800	522,570

Yderligere kan eksempelvis anføres, at medens Eksporten fra Trondhjem af svensk Trælast i 1891 var c. 53,000 m³, var den i 1896 steget til 80,000 m³. Ligeledes var Udførselen af svensk Træmasse i samme Tidsrum steget fra 3,800,000 til 8,500,000 Kg. Til Sverige blev derimod i 1896 udført af Sild 110,000 Hl. og af ferskfisf 285,000 Kg. Overhovedet har Fiskeeksporten taget et betydeligt Opsving, saaledes at Trondhjem nu staar som den 4de i Rækken af de fiskeeksporterende Byer. I 1896 anslaaes Værdien af fiskeudførselen til henved 2 Mill. Kr., og af ferskfisf udførtes c. 420,000 Kg., deraf Laks c. 145,000 Kg.

Allene med Jernbanen affendtes i 1896 af Tørfisf 156 Vogne, af Sild 1258 Vogne og af ferskfisf 52 Vogne.

Ogsaa paa Nordland har Omsætningen navnlig siden Hurtigrutens Oprettelse taget et betydeligt Opsving, uden at det dog der er muligt at anføre bestemte Tal. Medens den bergenske Handelsstand tidligere omtrent ganske beherskede Markedet deroppe, møder den nu en livlig Konkurrence fra den thronhjemske, hvad der vel i Virkeligheden kun er til alle Parters Gavn.

Siden Oprettelsen af den statsunderstøttede Eksportroute til England har ogsaa Udførselen af Landbrugsprodukter over Trondhjem været i rask fremgang. Særlig gjælder dette Smør, hvoraf der i 1896 udførtes c. 242,000 Kg. mod 54,000 Kg. i 1885. Den samlede Udførsel af Landbrugsprodukter havde i 1885 en Værdi af c. 397,000 Kr., i 1896 derimod af 473,000 Kr. — Det bør i denne forbindelse bemærkes, at den tidligere store Havreexport til England er gaaet betydelig ned, men erstattet ved Udførsel af andre Produkter.

I Udførselen spiller selvfølgelig Svovlfis og Kobber fra Røros og Svovlfis fra Killingdals Gruber en betydelig Rolle. Af Svovlfis udførtes der i 1896 ca. 20,000 Tons og af rent Kobber 496 Tons. Den største Del af Kulfæserne ved Røros Værk er ogsaa i Trøndernes Besiddelse. I forrige Aarhundrede var Bergværkernes Udbytte en af de vigtigste Kilder til Trondhjems Opsving. Senere har dette Udbytte været høist vekslende, og i 1894, da Røros Værk fejrede sit 250 Aars Jubileum, var Udfigterne alt andet end lyse. Men takket være de gennemgribende forbedringer i Driftsmaaderne, som siden er iværksatte, og hvorved Røros Værk er bragt paa Høide med de mest

moderne Verker af denne Slags, samt de gunstigere Konjunkturer har Værket igjen funnet arbejde under lysere Vilkaar.

Naar bortsees fra de i det foregaaende omtalte Dampskibslinjer, hvis Skibe eies af trondhjemske Rederier, staar forøvrigt Skibsfarten i Trondhjem paa et lavt Trin. Seilskibsflaaden er nu for næsten intet at regne. Derimod er der af det for faa Aar siden oprettede Trondhjems Dampskibsselskab og et Par andre firmaer indkjøbt nogle Dampskibe, der deltager i den almindelige fragtfart.

Som fabrikkby spiller Trondhjem endnu ingen betydelig Rolle. Det vil blive en Opgave for det næste Aarhundrede at udnytte de Betingelser, som Byen maatte have i denne Henseende. I den nærliggende Lerfos har man jo en betydelig Drivkraft, som endnu venter paa at blive taget i Brug. Fortiden er Antallet af industrielle Anlæg 40 a 50. Af disse er vel det betydeligste Trondhjems mekaniske Værksted, der selskapper henved 500 Arbeidere. Desuden kan nævnes E. C. Dahls og Trondhjems Bryggerier, Jørgen B. Eysholms Brænderi og Destillationsfabrik, samt Klem, Hansen & Co.'s Garveri.

Efter i 80 Aar at have været Sædet for Norges Bank har Trondhjem ifjor maattet opgive denne Værdighed. Der er dog nok af andre Banker. Antallet er vistnok endog større, end man skulde vente i forhold til Byens Indbyggerantal og Forretningsliv. Flere af dem har dog en betydelig Omsætning, hvad der vistnok fornemmelig skyldes den voksende Nordlandshandel, og har ogsaa i de senere Aar givet godt Udbytte. De betydeligste Forretningsbanker er Nordenskjeldske Kreditbank og Privatbanken. Et mægtigt Institut er ogsaa Trondhjems Sparebank. Den har nu i en lang Aarrække ydet betydelige Summer til almennyttige Øiemed, deriblandt 20,000 Kr. aarlig til Domkirkes Restauration. I sidste Aar uddelte Banken af sit Overskud over 60,000 Kr. og har nu en Grundkapital af ca. 1¼ Mill. Kr.

Det Opsving, Trondhjems Næringsliv har taget, affpeiler sig ogsaa i den voksende antagne Formue og Indtægt, men desværre ikke mindre i den stigende Skattebyrde og Forøgelsen af Byens Gjæld og det kommunale Budget. Billedet har forsaavidt sin mindre tiltalende Revers.

Forholdet vil bedst belyses af efterfølgende Tabel:

Aar.	Antagen Formue.	Antagen Indtægt.	Skatbar Indtægt.	Gjæld ved Aarets Udgang.
1875	Kr. 26,036,000	6,155,120	3,560,000	913,480
1885	" 29,188,000	6,455,700	3,967,630	2,736,950
1895	" 33,735,000	9,049,500	4,563,760	3,864,800
1897	" 32,486,000	9,309,000	4,593,200 (1896)	3,725,500

At Formuen i 1897 er sat noget lavere end i de nærmest foregaaende Aar har vistnok kun sin Grund i en Modifikation af Eigningen. Betænkeligere er det, at Skatteprocenten viser en stedse stigende Tendens. For den statbare Indtægt var denne i 1875 ca. 5 o/o, men i 1885 var den 6,64, i 1895 8,63 og er iaar steget til 10,28. Det udlignede Beløb udgjør iaar 780,000 Kr., hvoraf paa Formue og Indtægt 529,000 Kr. og paa fast Eiendom 251,000 Kr., vistnok en stor Skattebyrde for en ikke større Kommune end Trondhjem.*)

Med Hensyn til Formuens fordeling er der i de sidste Par Decenier foregaaet en ganske mærkbar forandring. Endnu i 60 og 70 Aarene bestod en hel Del af de gamle firmaer med store formuer, der væsentlig havde sine Kontorer og Privatboliger i Købmandsgaden eller, som den i daglig Tale kaldes, Sjøgaden. Men disse er nu paa ganske faa Undtagelser nær forsvundne enten ved Konkurs eller Bortflytning. Til Gjengjæld er der opstaaet en hel Række nye firmaer, hvoraf flere uden Tvil har gjort gode forretninger, men som dog endnu ikke har ruffet at lægge sig op nogen større formuer. Saavel blandt Handlende som blandt Haandværkere gjælder det derfor, at Rigdom er sjelden, men at der hersker jevn Velstand, og at forholdene tør antages at være sunde.

Men man har heller ikke manglet Blik for at Bestræbelserne for Byens Opkomst maatte suppleres og støttes ved Oprettelse og Udvikling af Institutioner for høiere Uandskultur og almen Oplysning. Ogsaa i denne Henseende har forandringen siden ca. 1870 været saa stor, at man ikke i Trondhjems Historie finder noget, som kan sammenstilles dermed, undtagen det mærkelige videnskabelige Liv, som rørte sig i Byen vel 100 Aar forinden, da Videnskabselskabet grundedes. Det synes, som om den stadig mere og mere fæstnede Tanke paa den Pligt, som paahvilede Slægten at gjenreise Domkirken, har virket som et kraftigt Incitament paa Gemytterne. Forsaavidt kan Aaret 1869, da Restaurationen paabegyndtes, ansees som et Mærkeaar. Ved denne Tid var ogsaa Tanken vaagnet om Oprettelse af

*) Enfelte Læsere turde maaffe følgende Tal interessere:

Trondhjems brolagte Gader har en Længde af 13,372 m. og et Areal af 99,532 m², de makadamiserede Gader og Gader med Puffens Veidække c. 20,000 m. Længde og 92,000 m² Areal, asfalterede fortogelængde 738 m. Areal 2857 m.², fortogelængde med Hællerader 21,470 m. Længde. — Kloakledningernes Længde var ved Udgangen af 1895 24,393 løbende m. og Vandledningernes Rørlængde 33,355 m.

en teknisk Lærestanstalt, der maatte antages at kunne give mægtige Impulser saavel til en frodig Udvikling af Næringslivet som til et rigere Mandsliv i Byen. Efter nogle Aars Overveielser og Forberedelser aabnedes den tekniske Lærestanstalt i 1870 i den gamle Dessensgaard ved Bybroen og opnaaede snart under en dygtig Bestyrelse og Lærere en betydelig Søgning fra alle Kanter af Landet. Skolen havde fra først af en temmelig elementær Karakter, men ved nye Planer og Omorganisationer i 1876 og 1890 er den vistnok bragt op paa en saadan Høide og meddeler en saa hensigtsmæssig og solid Uddannelse, som det er muligt at opnaa, naar Optagelsesfordringerne ikke lægges høiere end til bestaaet Middelskoleexamen. Frekvensen har ogsaa været meget betydelig; hvert Aar har der meldt sig mange flere Elever, end der kunde optages. Den Anerkjendelse, Skolen har vundet, kom ogsaa sterkt til Orde i 1895, da den fejrede sit 25 Aars Jubilæum, og forhøvede Elever fra de forskjelligste Lande strømmede sammen for at bringe sin alma mater sin Hyldest. Ved denne Leilighed lagdes ogsaa Grundstenen til den nye Bygning, som nu snart vil reise sig paa den gamle Rold-Tomt ligeoverfor Domkirken, og hvortil Kommunen har bevilget Midlerne. Overhovedet har den tekniske Lærestanstalt fremfor nogen anden Institution været Byens Kjælebarne. Man har i den seet et aandeligt Grundlag, som skulde give Initiativ og Evne til at udnytte de rige Muligheder, som har aabnet sig paa det praktiske og økonomiske Omraade. Derfor er det for enhver Trønder en utaalelig Tanke, at en eventuel Høiskole skulde kunne lægges andetsteds end her. Det vilde føles som en Uretfærdighed og en Underkjendelse af alt, hvad der i den sidste Menneskealder har været gjort for atter at løfte vor By og gjenerobre den noget af dens gamle Rang, og det vilde derfor skabe en Misstemning, som først sent vilde forvindes.

Omkring 1870 begyndte man ogsaa at henvende sin Opmærksomhed paa en Reform af Videnskabssekselskabet. Saa store Fortjenester end Sekselskabet i den første Tid efter sin Oprettelse havde indlagt sig ved Grundlæggelsen af en norsk Videnskabelighed, saa havde det dog ikke holdt Skridt med Udviklingen. I lange Tider havde det væsentlig indskrænket sig dels til at udgive Skrifter, i hvilke der dog indeholdes mange værdifulde Ting, dels til en forøvrigt ganske betydelig Mecenatvirksomhed ved Understøttelse af almindelige videnskabelige og kunstneriske (i ældre Tid ogsaa landøkonomiske) Bestræbelser. Derimod var der kun lagt ringe Vægt paa Samlingernes Forøgelse og den lokale Forskning. En Reorganisation af Sekselskabet var saaledes nødvendig. Og denne gennemførtes ved Statut-

forandringen i 1874, ligesom man ogsaa i 1878 erholdt en betydelig Udvidelse af det i 60 Aarene opførte Lokale paa Kalvstindet. I det Sekselskabet nu væsentlig koncentrerede sin Virksomhed om en naturhistorisk og en historisk antikvarisk Undersøgelse af det Nordensfjeldske, blev det sat istand til at udfolde større Kraft i Løsningen af sine Opgaver, og Frugterne heraf er heller ikke udeblevet. Siden 1874 er der omtrent hvert Aar udgivet et Aarskrift af tildels betydeligt Omfang, hovedsagelig indeholdende naturhistoriske eller antikvariske Afhandlinger til Belysning af det nordensfjeldske Norges Natur og Historie. Og Samlingerne er i det samme Tidsrum tildels forøget til det fjerdobbelte. Myntsamlingen og Mineralsamlingen er begge i sin Art de største i Landet næst Universitetets, og saavel Oldsagsamlingen som den zoologiske Samling indeholder de fyldigste og righoldigste Samlinger, som haves af videnskabeligt Materiale til Studiet af henholdsvis Forhistorien og Faunaen i det Nordensfjeldske. I de senere Aar er der ogsaa paa Grundlag af de af Gunnerus og andre efterladte Herbarier anlagt en botanisk Samling, der specielt hvad Havplanter angaar, er af betydelig Værdi. Bibliotheket, som i den sidste Tid væsentlig har været udviklet i historisk og naturhistorisk Retning, tæller nu ca. 70,000 Bind og indeholder fra ældre Tid adskillige meget værdifulde og sjældne Værker. I den med Bibliotheket forbundne Manuskriptsamling er bevaret vigtige Dokumenter til Belysning af Norges Historie i det 17de og 18de Aarhundrede. De nuværende Lokaler er imidlertid bleve for knappe og trange. Derfor har man iaar, uagtet de fornødne Midler endnu ikke helt er tilveiebragte, besluttet at stride til Opførelse af en ny Østfløi til den nuværende Bygning.

Til Udbredelse af almindelig Oplysning virker foruden Videnskabssekselskabet ved sit Bibliothek og sine Samlinger ogsaa Forelesningsforeningen, der blev oprettet i 1886. Her har været holdt Foredrag over meget forskjellige Emner og bortseet fra enkelte Svingninger i Aarenes Løb, har Besøget i Regelen været meget godt og jævnt stigende.

Hvad Skolevæsenet angaar, har man af høiere Almenskoler Kathedralskolen, der er Statskole, og Realskolen, den bestaar ved egne Midler. Den sidste skal i Sommer paabegynde Opførelsen af nye og tidsmæssige Lokaler. Folkeskoleundervisningen besørjes af 7 Skoler, af hvilke de største er Tvens og Kalvstindets. Under Bygning er en ny Skole paa Bispehaugen, der skal optage Skoleungdommen fra de nye Bydele og skal bestaa af et Komplex af Bygninger efter Pavillon-systemet. De samlede Udgifter til Folkeskolevæsenet var i 1896

170,000 Kr. Skolebørnenes Antal var 3548, hvilket siden 1870 er en Stigning med næsten 1400 Børn. Lærernes Antal var 34 og Lærerindernes 57.

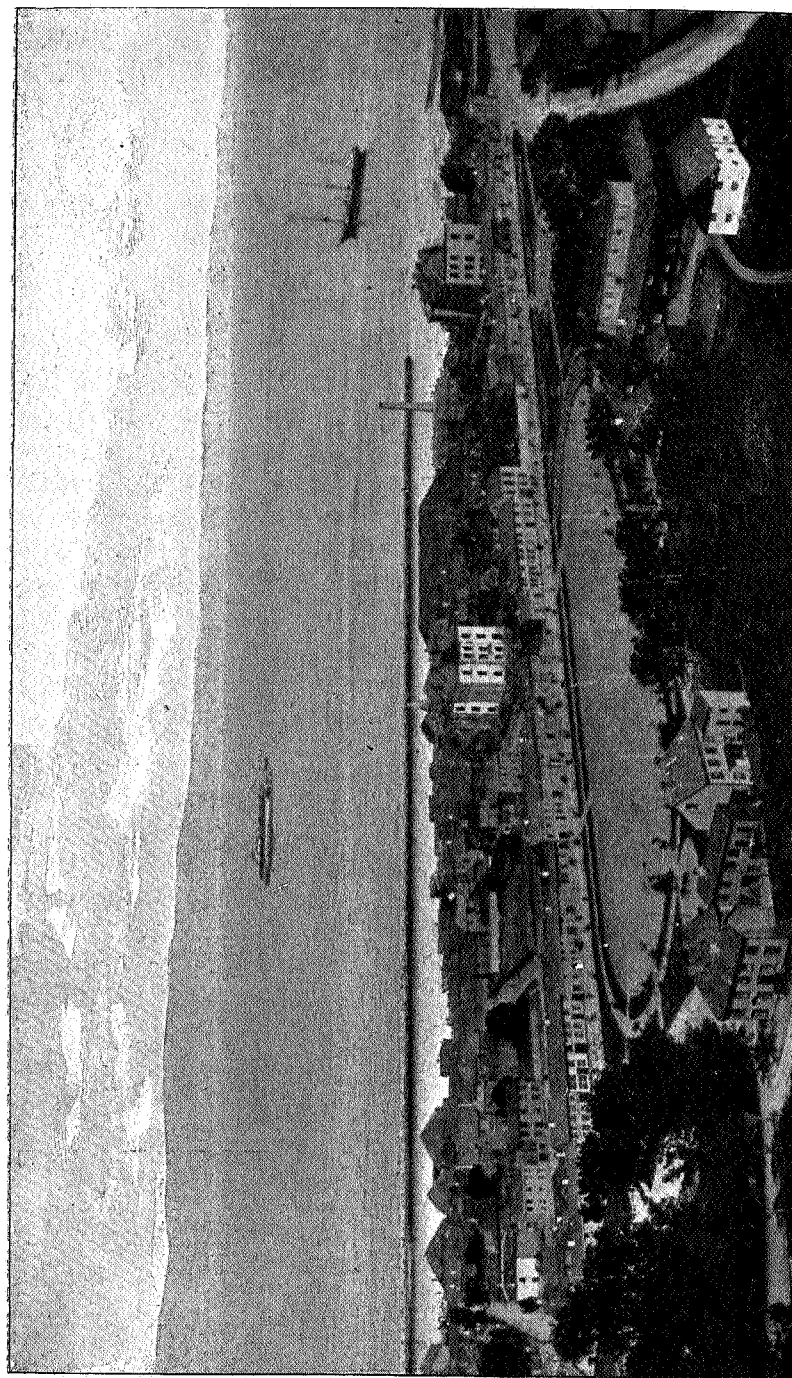
Uf Abnormskoler har Byen Landets eneste offentlige Døvstummeinstitut, der blev oprettet i 1825. Det er Optagelsessted og A Skole for det nordnordfjeldske Distrikt. Lokalet er for Tiden under Udvidelse med Opførelse af en ny Bygning. Ifjor blev desuden Eiendommen Gløshaugen indkjøbt af Staten for at tjene som Afdelings (B) Skole. Den første er beregnet paa at optage ca. 90, den sidste 60 a 70 Elever.

Forøvrigt har Byen selvfølgelig en Mængde Anstalter og Foreninger af enhver Art til Fremme af kunstneriske, praktiske og humanitære Formaal, som ingen By, der stræber efter at være et Kulturcentrum, kan undvære, men som det her vilde blive for vidtløftigt at gaa nærmere ind paa. Vi skal kun nævne Kunstforeningen, der nu har bestaaet i over 50 Aar, samt det nordnordfjeldske Kunstindustri-museum, der stiftedes i 1893, men allerede har en smuk Samling repræsenterende forskjellige af Kunsthaandværkets Grenene og Stadier og aarlig anvender ca. 15,000 Kr.

For Fiskeribedriftens Udvikling arbejder Trondhjems Fiskeriselskab med Museum (stiftet 1888), og en biologisk Station er for Tiden under Anlæg i Fagervikken.

Som bekendt eier Byen usædvanlig mange milde Stiftelser og en stor Legatformue. Først og fremst maa naturligvis her nævnes Thomas Angells Stiftelser. Dises formue anslaaes nu til 4,230,000 Kr., og de uddeler hvert Aar betydelige Beløb til velgjørende og almennyttige Øiemed. Betydelige Stiftelser er ogsaa Waisenhusstiftelsen og Hospitalsstiftelsen, der har en Kapitalformue af henholdsvis ca. 550,000 og 760,000 Kr. Hertil vil nu ogsaa komme E. C. Dahls betydelige Stiftelse, naar den træder i fuld Virksomhed. Ligeledes har Byen en Mængde større og mindre Legater, hvoraf fra senere Tid især bør fremhæves H. A. Benneches forskjellige Legater til Fordel for trængende Kvinder, ialt til et Beløb af ca. 280,000 Kr. Trods dette beløber dog Bykassens Tilskud til Fattigvæsenet sig til ca. 120,000 Kr. aarlig.

Til vældige og almennyttige Formaal har ogsaa Brændevinsamlaget ydet meget betydelige Summer. Efter den sidste Aarsberetning har Samlaget fra 1883 til 1896 uddelt ikke mindre end 883,000 Kr. Hertil vil iaar yderligere komme ca. 60,000 Kr. Skulde denne Guldflod pludselig ophøre at rinde, hvad der jo er en Mulighed



for, naar Afstemningen skal finde Sted næste Aar, vil det bevirke en stor Forstyrrelse i mange forhold, og det er ikke let at se, hvor Midlerne til mange paabegyndte eller halvfuldendte Foretagender eller disses Drift skal komme fra. — Særlig har ogsaa Samlaget stor Fortjeneste af de Foretagender, som i de senere Aar er satte igang til Byens forstjævnelse og til Udnyttelsen af de Naturherligheder, hvorpaa Trondhjems Omegn er saa rig. — I denne Retning arbejder ogsaa Selskabet for Trondhjems Byes Vel (stiftet 1894), der dog endnu ikke har bestaaet længe nok til at kunne udrette noget betydeligt.

Ved E. C. Dahls Testamente har Byen erholdt en særdeles smuk og velpleiet Park med Haveanlæg oppe paa Kalveffindet. — Samlaget fyldes derimod Anlægget af Parken ude paa Jlevolden, der i tidligere Dage var en Sandslette, som benyttedes dels som Exercerplads for Borgervæbningen, dels som Hestplads ved Sommermarkedet, foruden at den ligesom nu anvendtes som Valfartssted for Borgereprocessionerne den 17de Mai. — Nu har man her siden 1891 faaet et smukt Anlæg med Træplantninger og fontæne. — Dette Anlæg, der tjener til at fremhæve J lens nye Kirke, som navnlig tager sig godt ud fra Søfiden, har ogsaa haft en gavnlig Virkning paa J lens Forstad. Medens denne i 1875 kun havde 1600 Indbyggere, er Folketallet siden omtrent fordoblet, og medens den tidligere havde et temmelig daarligt Rygte paa sig, er der nu Tegn til, at den ligesom andre Vestends kan blive et af Byens fashionable Strøg. — Af endnu større Betydning er det virkelig storartede Parkanlæg ude i Bymarken (Jlebergene). Bymarken der udgjør ca. 30,000 Maal, var oprindelig et Slags Sameie for Byens Indvaanere, hvor disse lod sine Kreaturer gaa i Havnegang og forsynte sig af Skogen med, hvad de havde Brug for. følger heraf var, at Skogen omtrent forsvandt, og at der i Slutten af 60-Aarene ikke var stort andet end Myr og golde, nøgne Bergknauser. Men fra 1871 begyndte man efter Initiativ af Forstmester Schiøtz og under dennes Ledelse at „flæde fjeldet“ og beplante Bergene. Og Arbejdet er drevet med en saadan Kraft og fremgang, at der i de forløbne 25 Aar er udplantet ca. 1,600,000 Trær. Snart vil Byen altsaa i sin umiddelbare Nærhed have en Barstog ligesaa værdifuld som vaffer. Opper Jlebergene og langs Strandlinjerne helt op paa Vaattakammen og Gjeitfjeldet er der nu i Skogen anlagt en Mængde Stier paa Kryds og Tvers, der frembyder de smukkeste Spadsergange, og kommer man helt op paa Toppen, hvad der ikke frembyder nogen Vanskelighed, har man en fortryllende Udsigt ud over Fjorden og ind over Indherred. — Endnu mere impo-

for, naar Afstemningen skal finde Sted næste Aar, vil det bevirke en stor forstyrrelse i mange forhold, og det er ikke let at se, hvor Midlerne til mange paabegyndte eller halvfuldendte foretagender eller disses Drift skal komme fra. — Særlig har ogsaa Samlaget stor Fortjeneste af de foretagender, som i de senere Aar er satte igang til Byens forffjonnelse og til Udnyttelsen af de Naturherligheder, hvorpaa Trondhjems Omegn er saa rig. — I denne Retning arbejder ogsaa Selskabet for Trondhjems Byes Vel (stiftet 1894), der dog endnu ikke har bestaaet længe nok til at kunne udrette noget betydeligt.

Ved E. C. Dahls Testamente har Byen erholdt en særdeles smuk og velpleiet Park med Haveanlæg oppe paa Halvesfindet. — Samlaget skyldes derimod Anlægget af Parken ude paa Jlevolden, der i tidligere Dage var en Sandslette, som benyttedes dels som Exercerplads for Borgervæbningen, dels som Hesteplads ved Sommermarkedet, foruden at den ligesom nu anvendtes som Valfartssted for Borgereprocessionerne den 17de Mai. — Nu har man her siden 1891 faaet et smukt Anlæg med Træplantninger og fontæne. — Dette Anlæg, der tjener til at fremhæve J lens nye Kirke, som navnlig tager sig godt ud fra Søsiden, har ogsaa haft en gavnlig Virkning paa J lens Forstad. Medens denne i 1875 kun havde 1600 Indbyggere, er Folketallet siden omtrent fordoblet, og medens den tidligere havde et temmelig daarligt Rygte paa sig, er der nu Tegn til, at den ligesom andre Vestends kan blive et af Byens fashionable Strøg. — Af endnu større Betydning er det virkelig storartede Parkanlæg ude i Bymarken (Jlebergene). Bymarken der udgjør ca. 30,000 Maal, var oprindelig et Slags Sameie for Byens Indvaanere, hvor disse lod sine Kreaturer gaa i Havnegang og forsynte sig af Skogen med, hvad de havde Brug for. Følgen heraf var, at Skogen omtrent forsvandt, og at der i Slutten af 60-Aarene ikke var stort andet end Myr og golde, nøgne Bergfnauer. Men fra 1871 begyndte man efter Initiativ af Forstmester Schiøtz og under dennes Ledelse at „flæde fjeldet“ og beplante Bergene. Og Arbeidet er drevet med en saadan Kraft og fremgang, at der i de forløbne 25 Aar er udplantet ca. 1,600,000 Trær. Snart vil Byen altsaa i sin umiddelbare Nærhed have en Barskog ligesaa værdifuld som vaffer. Opper Jlebergene og langs Strandlinjerne helt op paa Vaattakammen og Gjeitfjeldet er der nu i Skogen anlagt en Mængde Stier paa Kryds og Tvers, der frembyder de smukkeste Spadsfergange, og kommer man helt op paa Toppen, hvad der ikke frembyder nogen Vanstuelighed, har man en fortryllende Udsigt ud over Fjorden og ind over Indherred. — Endnu mere impo-

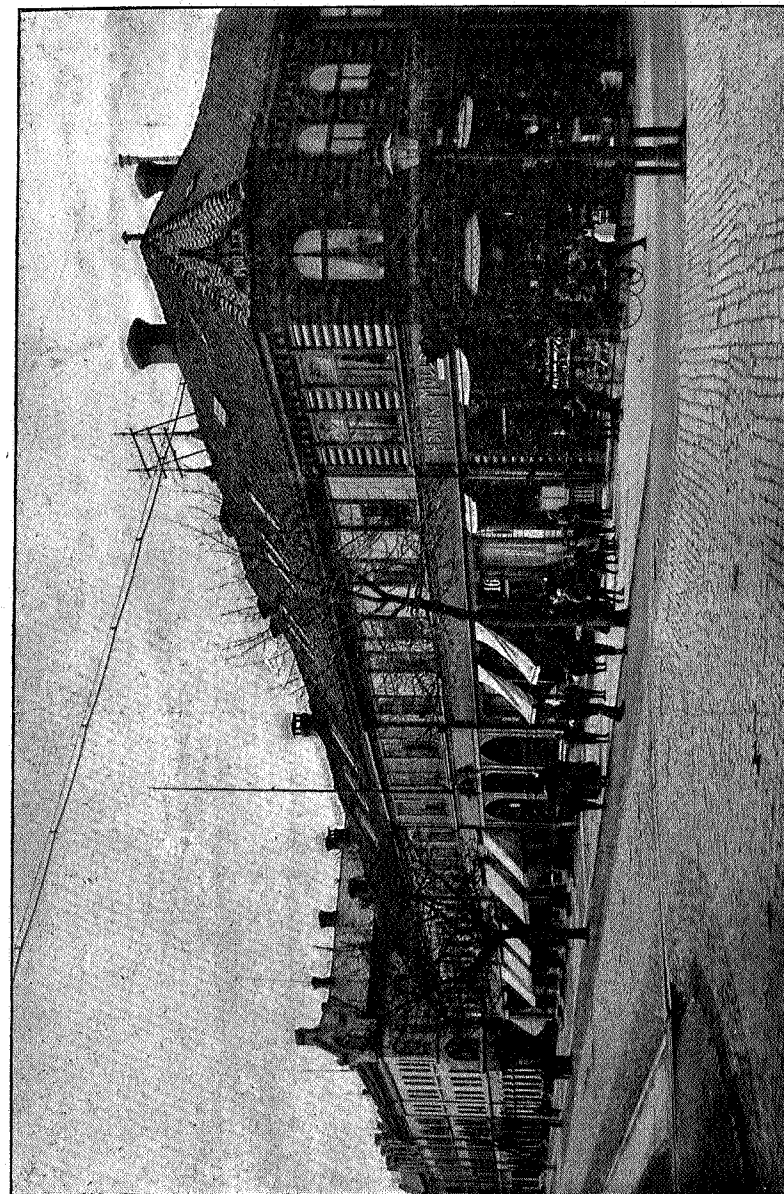
nerende er dog Udfigten oppe fra Graafallen (558 m.) og Storheia (562 m.). Herhen har Trondhjems Turistforening anlagt Stier og paa begge Steder opsat Turisthytter. Lidt nedenfor Graafallen har Skiforeningen ladet opføre en Skistue med Restaurant, der i Sommer-tiden ogsaa kan benyttes af andre end foreningens Medlemmer. Allerede nu er der i disse herlige Naturomgivelser paa Søndage og i Sommer- og lyse Vinterastener et livligt og broget friluftsliv. Og endmere vil dette blive Tilfældet, naar til næste Aar det nu besluttede Anlæg af Sanatorium ved fjeldsæter træder i Virksomhed. Trondhjem vil da have faaet sit Holmenkollen, der, i det mindste hvad den friske fjeldluft og de imponante Naturomgivelser angaar, ikke staar tilbage for, hvad Kristianas Udfartssted og fjeldsanatorium har at byde paa.

Allerede i 1892 blev der ogsaa efter Initiativ af Trondhjems Turistforening og ved Bevilgning af denne og Samlaget ved Nedre Lersfos anlagt Stier og en Restaurant. Ogsaa her har især om Søndagene og i Turisttiden Tilstrømningen været meget stor. Og paa Grund af den sjældne Naturmerkværdighed i Nærheden af en saavidt stor By, som de smukke fosse frembyder, er der ingen Tvil om, at Besøget vil holde sig trods den mægtige Konkurrence, Stedet nu vil møde fra Anlæggene paa Jlebergene og ved Graafallen.

Af offentlige Monumenter har Byen endnu meget faa. De vigtigste er Tordensfjoldsstatuen og Thomas Angells Byste.

Idet hele har da den sidste Menneskealders mange og indgribende forandringer maattet sætte et nyt Præg paa Byens Udseende og det Liv, som rører sig i dens Gader.

Overveiende er dog Trondhjem fremdeles en Træby med smaa Huse, brede Gader, smale Veier og vid Himmel. Vistnok hersker der som ovenfor nævnt Murtvang i „Sleffestinken“; men da det ypperlige Vandverk, Byen fik i 60-Aarene, har gjort en brat Ende paa de store Ildebrande, har forandringerne i den indre By udenfor forrettingsstrøget, hvad Gaardene og Husene angaar, ikke været ret store. Allermest præsenterer Trondhjem sig i sin gamle Skikkelse ude paa „Løfferne“ og i „Sanden“. Her, hvor Byens Sjøfolk og Lødsler fra gammel Tid har sine smaa en- og toetages Huse, kan man mangen Gang tro sig henfat til et lidet Ladested ved Kysten. Børnene, som tumler sig paa Gaden, Hønsene, som uforstyrret tripper omkring og synes at opfatte Territoriet som sin Domæne, og ved Aftentid en og anden Husfader i Skjortearmerne og med Piben i Munden slaaende en Pasfar af med Naboen tjener til at gjøre Jdyllen fuldstændig.



Begyndelsen af G. Eilen, Trondhjem.

Parti af Dronningens Gade.

Reproduceret af G. E. Eilen, Kristiania.

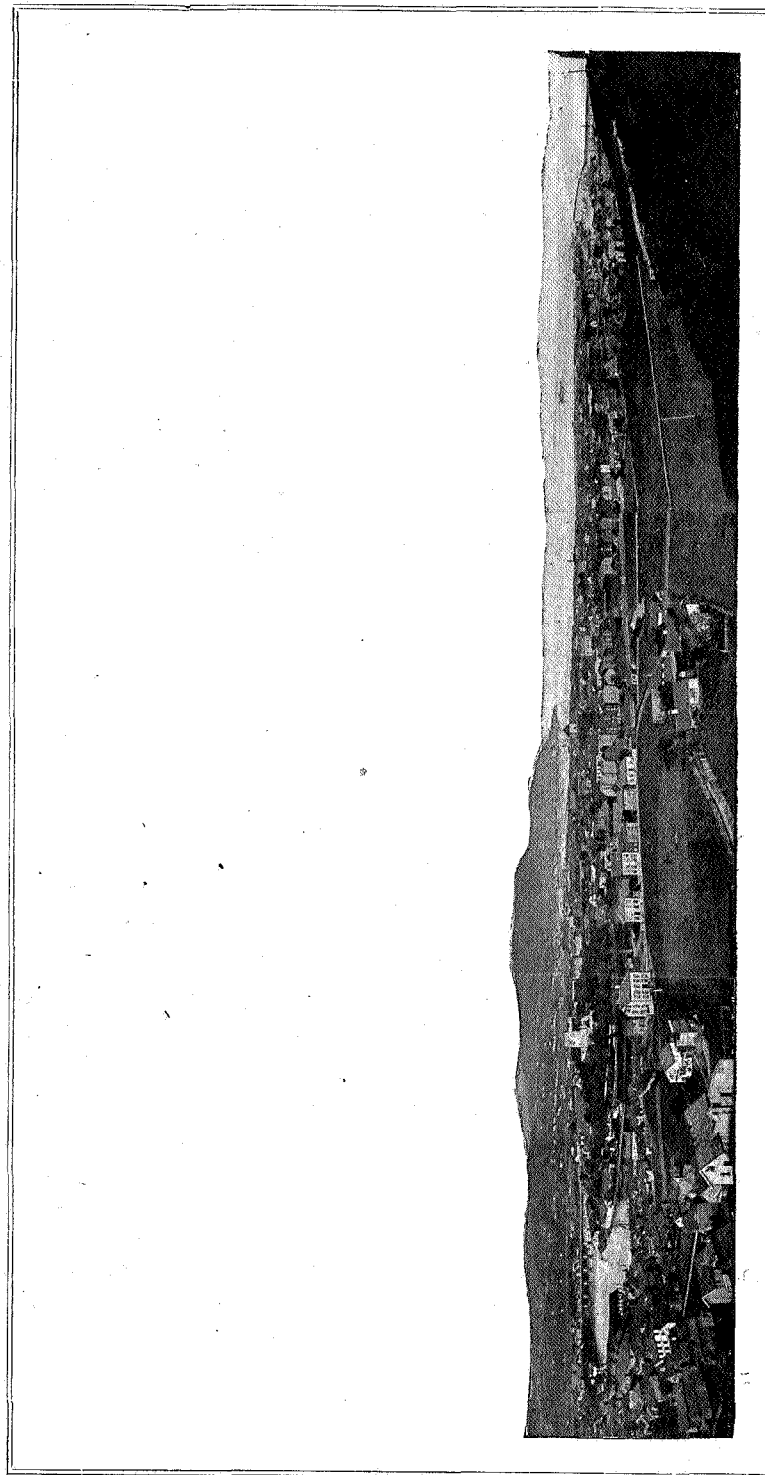
Men anderledes er det i de fashionable Strøg, navnlig Strandgaden og Nordre Gade. Distnok er ogsaa Husene her for det meste af Træ. Man har i Regelen indskrænket sig til at modernisere de gamle Trægaarde. Først iaar faar Strandgaden sine første tre- og fireetages Murbygninger. Men de høie Stentrapper, der førte ind i gammeldagse Butiker, har nu i de sidste 10—15 Aar maattet vige for store Speilglasruder, som gaar helt ned til Gaden, og gennem hvilke man ser ind paa det sidste Parisernyt. De gamle Familiebekvemmeligheder ovenpaa har maattet rømme for Kontorer og Lagere, og den antike Stenbrolægning har maattet give Plads for Asfalten. Og Asfalten er bleven Promenade. Endnu for 6—8 Aar var Kongens Gade fra Elven til Jlevolden Byens Kurland. Nu er det Nordre- og Strandgaden. Thi Asfalten, Auerbrænderne og de oplyste Vinduer havde for gode Chancer, og bliver nu om ikke saa længe Strøget oplyst med Elektricitet fra Lersfossene, vil ogsaa Trondhjem, omend i mere beskednen Maalestok, faa sit Karl Johan.

Det har været et gammelt Ord, at man kunde affyre en Kanonkugle gennem en af Byens Hovedgader uden synderlig Risiko for at træffe et Menneske. Dette var en Overdrivelse. Men sandt er det, at Trondhjems brede Gader havde et øde Præg, og at Folk syntes at finde Tilværelsen behageligst inden Døre. Heri er der indtraadt en merkbar Forandring. Paa de befærdede Strøg er Færdselen ofte ganske stor, hvorfor ogsaa Droschevæsnet har faaet en tidsmæssig Udvikling og der er kommet istand en Omnibuslinje fra Lademoen til Jlevolden. Der er ogsaa aabenbart kommet mere Liv og fart i de forhen stive og adstadige Trøndere. De har nu ikke noget imod at more sig som andre Mennesker. Det anses ikke længere for upasvende at gaa paa Kaféer. Saavel i Theaterkaféen, hvor der musiceres om Vinteraftenerne, som i Sommerlyststedet „Hjorten“ (Trondhjems Tivoli) har Byens bedste Publikum nu ikke nogen Betænkelighed ved at møde op. En ny fuldtud tidsmæssig Kafé, Britannia Kafé, er netop aabnet. Ogsaa Theatret er i Regelen godt besøgt, naar bare Præstationerne er nogenlunde tilfredsstillende. Hvad der bydes af de danske og svenske Skuespillertrupper er dog ofte af en temmelig middelmaadig Bessaffenhed. I 60-Aarene gjorde man med betydelige Oposrelser et Forsøg paa at skabe en fast national Scene i Trondhjem; men den kunde ikke holde sig længere end nogle Aar. Byen var dengang og er vel ogsaa endnu for liden. At Forsøget maa kunne gjentages med et gunstigere Resultat, er dog fremdeles en Nødlingsstanke hos alle ivrige Theatervenner.

Hvad Musiklivet angaar, har det været op og ned. For Diebliffet maa det siges at ligge nede, og Byens musikalske Kræfter virker ikke under synderlig lyse Vilkaar. Men selvfølgelig, naar store musikalske Berømtigheder gjæster Byen, kan de her, som andetsteds, høste baade Laurbær og Penge, og Opera- og Operetteselskaber kan i Regelen regne paa godt Hus. Og naar der skal holdes en Sangerfest, tager Trønderne sig sammen med vanlig Energi, og det kan da lykkes dem at gjøre sine Sager godt.

Derimod har Sportslivet i de senere Aar taget et betydeligt Opsving, og Trondhjems Omegn frembyder jo ogsaa et udmerket felt for deslige Operationer, især for Skisporten. Naar der en smuk Dinterdag, især en Søndag er godt Skiføre, kan man gennem „Gjeilene“ og „Løffene“ se en hel Folkvandring af skiløbende Herrer og Damer, Gutter og Piger opover til Blyberget, Fjeldsæter og Graaskallen. I adskillige Aar har man ogsaa haft en meget benyttet Skoitebane oppe paa Kalvstindet, hvor der af og til har været afholdt „Iskarnevaller“ og andre Folkforlystelser, der dog ikke altid har været af den nobleste Slags. Hvad Seilporten angaar, har Trondhjem hidtil staaet tilbage. Fjorden er bred med farlige Kasterinde og uden Øer, der kan byde passende Udfartssteder. Forrige Aar blev der dog stiftet en Seilforening, og siden har Lystseilernes Tal ude paa Fjorden tiltaget ikke ubetydeligt.

Saa langt mod Nord, som Trondhjem ligger, og med de utrygge Veirforhold er det jo naturligt, at Familiefelskabeligheden her som ellers i vort Land spiller en stor Rolle. Af egentlig repræsentativ Selskabelighed er der dog lidt. I den Henseende var det ganske anderledes ved Aarhundredets Begyndelse i Schmettowernes, Kroghernes og Meinckernes Tid. Det er kun ved ganske specielle Leiligheder, at en af vore Konsulere finder sig foranlediget til at give en større Fest. Men selv ved saadanne er det dog meget sjældent at se tout Trondhjem repræsenteret. Bedst Anledning til at se Societeten samlet har man ved den Fest (Middag med Bal), som Klubfælleskabet Harmonien hvert Aar giver paa Kongens Fødselsdag. — Derimod flourer den private Selskabelighed i mindre Kredse. Tidligere havde denne Selskabelighed Ord for at have et stivt Præg; men saa er det neppe nu. Og dette skyldes vistnok for en stor Del de mange fremmede, der har tilflyttet Byen og har bragt nyt Liv i det gamle Blod. De fremmede Familier gror derfor hurtig fast og trives i Regelen vel heroppe. Det Ord, som Trønderne tidligere havde for Stivhed og



Fotograf af G. Eilen, Trondhjem.

Udsigt over Trondhjem.

Tunghed,*) har derfor neppe længer synderlig Berettigelse, omend den trønderste Grundstemning fremdeles er vidt fjernet fra den bergenske Lyr.

Det er muligt, at Trønderne ikke har let for at sættes i Bevægelse; men er Bevægelsen først sat i Gang, lægger den sig ikke hurtig, og er der kommet Storm i Gemytterne, saa gaar Brændingen høit. Der er i Folkarakteren en vis Trods og Haardnakkethed, som afføder sterke Standpunkter. Derfor har de politiske Modsætninger tøret skarpere sammen her end noget andet Sted i Landet. Herunder har ogsaa Skandalen stundom spillet en Rolle. Trønderne synes nu engang at ynde sterk Kost ogsaa i aandelig Henseende.

Da Vinje i 1860 havde besøgt Trondhjem under Kroningen, skrev han i sine bekjendte Ferdaminni:

„Trondhjem kan aldri verda nokon mykitt større By, end han alt er, for um Landet kjem seg aldri somykit, so er det eit alt for litet Strøk til Uppland. Derimot maa dei andre Smaabyar og Strandstader kring Fjorden veksja, eftersom Landet og Dalføri derifring koma seg.“

Denne Forudsigelse har ikke vist sig at henhøre til de sande Profetier. Digterne er nok ikke altid saa fremsynte, som man er tilbøielig til at tro.

Den nuværende Slægt har seet baade den stolte og ærværdige Domkirke atter reise sig af Gruset og vor Byes Maal at indtage sin naturlige Plads som det nordenfjeldske Norges Centrum for materiel og aandelig Kultur rykke betydelig nærmere.

Det er derfor med stort Fremtidshaab og stor Fremtidstro, at Olaf Tryggvessens og Olaf den Helliges Stad nu skrider ind i sit 10de Seculum.

*) Mærkeligt er det, at den gamle Kronikeskriver Tjodrek Munk besylder sin Tids Trønderer for just de modsatte Egenskaber: Letbevægelighed og Ustadi-ghed (facilitas et inconstantia).

