

BERNT HOFFMANN

KONGENS GADE 84.

Firmaet etableredes i 1901 af BERNT ANKER HOFFMANN, som er eneste ansvarlige Indehaver.

Forretningen omfatter Kunstsmidning og Hovslageri, og sysselsætter 8 à 10 op til 12 Mand.

HOFFMANN er født paa Ytterøen i 1875 og er en Søn af Brigadelæge (Oberstløjtnant) HOFFMANN.



BERNT HOFFMANN.

16 Aar gammel kom HOFFMANN i Smedlære og arbejdede efter udstaaet Læretid som Svend i Kunstsmiden paa Norsk Dynamofabrik i Kristiania. Han benyttede under sin Lære og Svendetid flittig enhver Anledning til at studere Tegning og Ornamentik og udfører saavel Arbejde efter egen som Arkitekters Tegninger. Disse Kunstarbejder udføres af kyndige Folk under hans Ledelse.

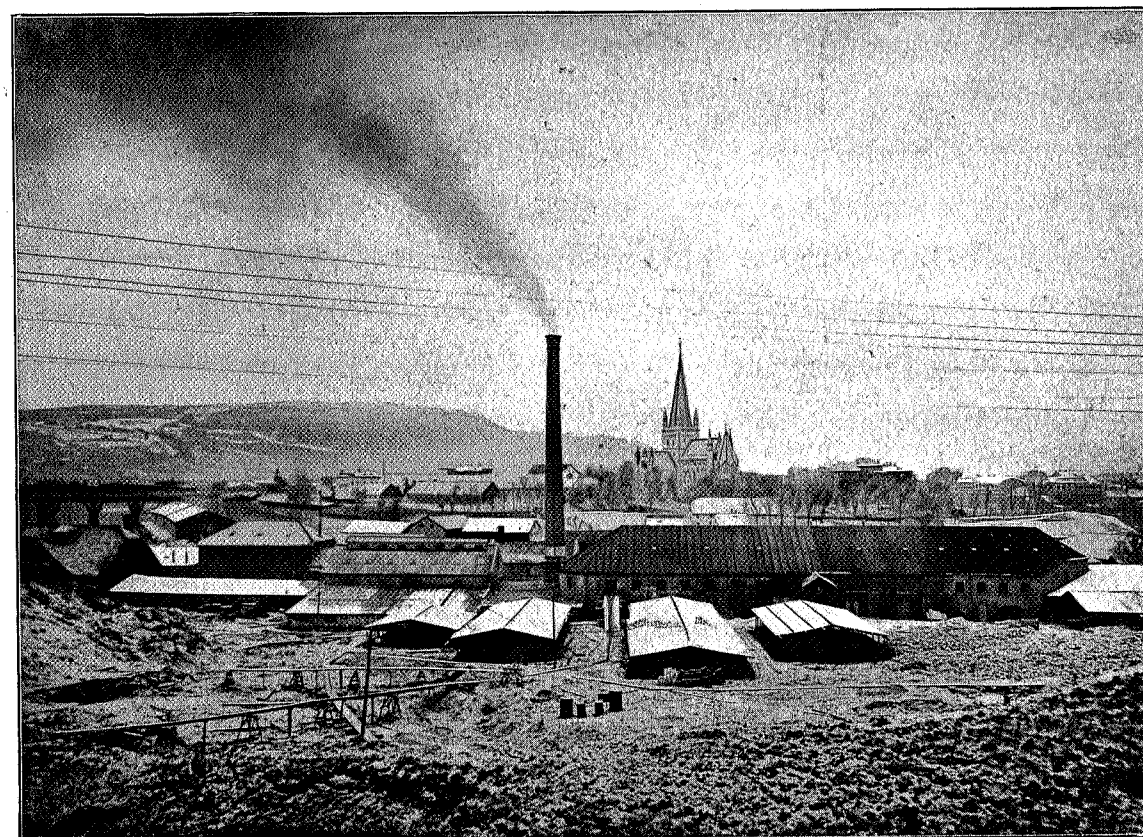
HOFFMANN har sit Omsætnings og Arbeidsfelt i Trondhjem og Omegn og har blandt en Række Arbejder udført ildfaste Jerndøre samt Gelændere til den nye Frimurerloge, til det nye Sygehus. samt Stakitter og lignende Kunstsmidningsarbejde for Regning af Trondhjems Kommune, alt i empire eller rococo Stil.

Den unge HOFFMANN er en af de faa, som med Alvor forener sit grove Smedehaandværk med virkelig Kunst.

TRONDHJEMS AKTIETEGLVÆRK

Telegrafadresse: Teglværket. Telefon 424

er beliggende paa Øvre Baklandet, og Fabrikbygninger, Brygge, Kontorer og Arbejderboliger med Lertag optager et Fladeindhold af over 70 000 Meter². Eiendommen grændser til Nidelven.



TRONDHJEMS AKTIETEGLVÆRK.

Teglværket er et af de ældste Teglværker i det nordenfjeldske Norge, idet det allerede var i Drift i Slutningen af det 18de Aarhundrede og eiedes da af General v. Krogh. Senere har det været paa forskjellige Hænder indtil det i 1890 gik over til et uansvarligt Aktieselskab, hvis Bestyrelse nu bestaar af Konsul HANS J. LARSEN, Grosserer HELMER HARTMANN og Ingeniør ROLF KLINGENBERG, hvilken sidste er Firmaets Disponent.

Fabrikationen omfatter:

a. Teglværksfrembringelser:

Engelsk maskinpresset Mursten.

Alle Slags Ornament & Profilstene.

Bagerovnsfliser.

Krum og flad Tagsten, glasseret og uglaseret.

Dræneringsrør fra 1³/₄ " op til 7¹/₂ " Diameter.

b. Kalkbrænding:

Friskbrændt Stenkalk, Melkalk, Læsket Kalk og Carbolcalc.

c. Cementvarefabrik, hvor forarbejdes:

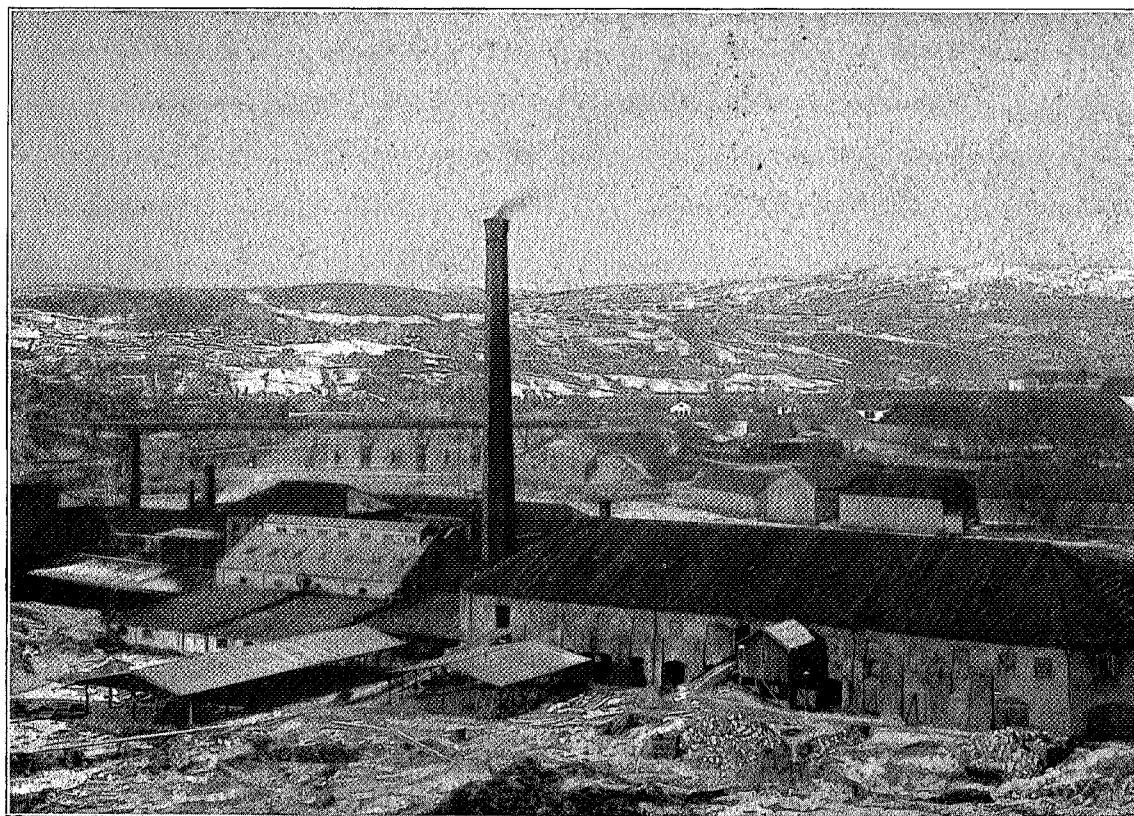
Cementfliser i forskellige Farver og Mønstre, Cementtagsten i do. do., Cementrør fra 125 m/m. op til 1 Meter Diam., Cementtrapper i Mosaik, Krybber m. m. Ligeledes udføres Asfalteringsarbejder.

Lager føres af Bygningsartikler saasom ildfast Sten, Ler og Cement m. m.

a) Teglværket.

Eftersom Murstenhuse faar større og større Udbredelse stiger Kravene til de Materialer, hvoraf disse bygges.

Hovedbetingelsen er imidlertid, at den Mursten som anvendes besidder den for de klimatiske Forhold nødvendige Fasthed og Styrke samtidig som Stenens Ud-



TRONDHJEMS AKTIETEGLVÆRK.

seende tilfredsstillende de æstetiske Hensyn. — Ligeledes kræves der Fuldkommenhed i Form og Ensartethed i Størrelse, da dette i høi Grad bidrager til at indspare Arbejdsomkostningerne og formindsker Forbruget af Mørtel.

For at gennemføre de Krav som stilles til en virkelig god Mursten er ikke den menneskelige Bearbejdelse af Lerstoffet tilstrækkelig, thi Leret, som fra først af ligger til Grund for Murstenens Beskaffenhed maa gennem Rækker af forskellige Arbejdsprocesser undergaa betydelige Forandringer i fysikalsk Henseende, samtidig som det ved forskellige Stoffers Tilsætning, gives den kemisk passende Sammensætning. Af denne sidste betinges Leremnets fordelagtige Brænding.

Trondhjems Aktieteglværk arbejder for Tiden Mursten efter den nye engelske Metode, hvor erholdes en for vore klimatiske Forhold fuldt ud afpasset Mursten, samtidig som der opnaaes en i sanitær Henseende fortræffelig Bygningssten.

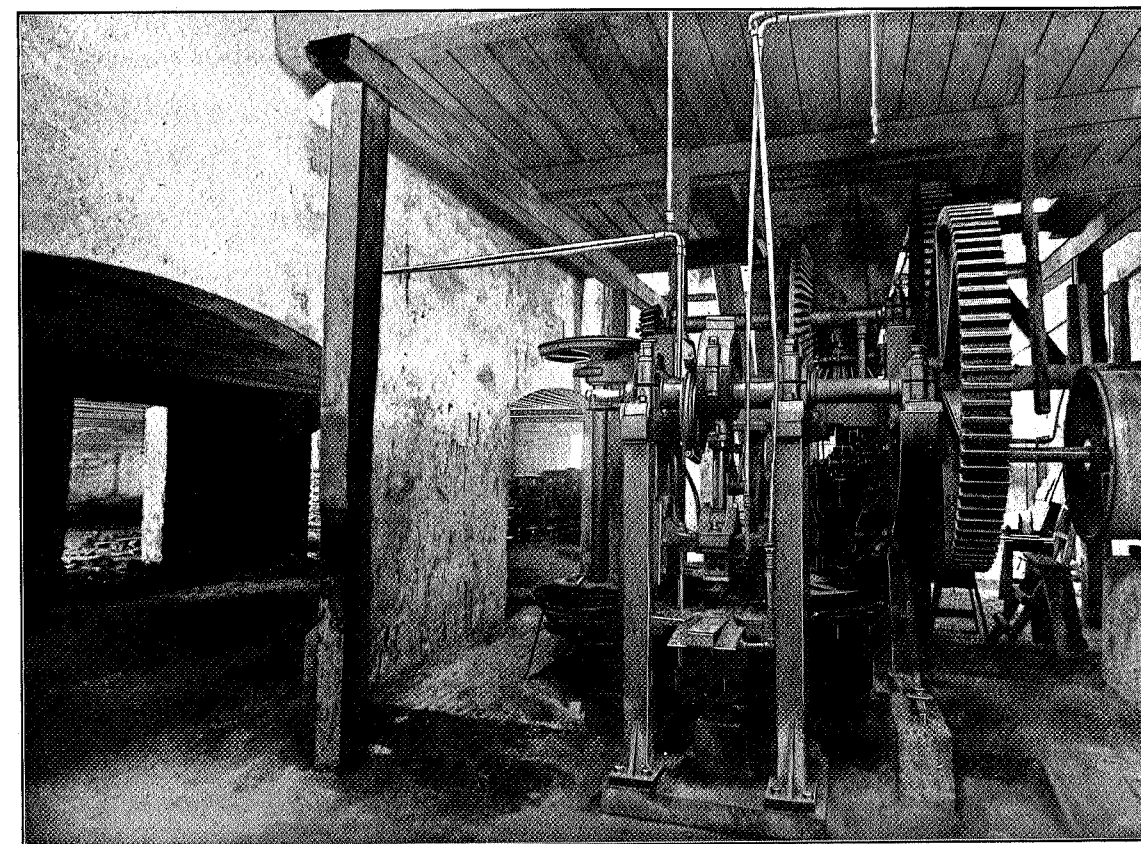
Fabrikationsmetoden foregaar i løse Drag paa følgende Maade:

Leren bliver efter tidligere Frysning udtagen af Lermælen og udbredt paa Tørregulv til kunstig Tørring.

Efter Tørringen gaar Leren til en Knusningsmaskine, hvor den gives de nødvendige Tilsætninger, af hvilke Sand udgjør Hovedbestanddelen.

Efterat den tørre Ler er knust til et fint Pulver passerer den gennem en ganske fin perforeret Plade, bringes derefter i den saakaldte „Mixer“, hvor Massen blandes endnu omhyggeligere.

Blandingen gaar siden gennem en saakaldt „Pugmill“, hvorfra den under et Pres af ca. 1000 Kilo pr. Sten drives ned i Staalformer, af nøiagtig ens Størrelse.



TRONDHJEMS AKTIETEGLVÆRKS TØRSTENPRESSE.

Denne halv færdige raa Mursten bringes siden over til den saakaldte Høitrykspresse, hvor hver enkelt Sten underkastes et Tryk af 10000 Kilos Vægt.

Stenens Consistens taaler nu en Belastning af over 100 Kg. pr. Kvadrat Fod; efter denne Proces er Stenen færdig til Brænding.

Ved den her antydede Fremgangsmaade opnaaes:

1. Murstenen bliver ikke saa porøs som den haandbankede og vaad maskinpresede Mursten. Til Sammenligning kan i saa Henseende anføres, at efter 24 Timers Henliggen i Vand viser maskinpreset Mursten fra

Trondhjems Aktieteglværk at optage	9,8 %	Vand
Vaad maskinpreset Mursten	20,0 %	„
Haandbanket Mursten	27,0 %	„

Undersøgelsen foretaget med Mursten af samme Brændingsgrad.

Grundet den langt mindre Absorbtionsevne for Vand vinder den tør maskin-

pressede Mursten betydelig i sanitær Henseende, hvorfor den under vore klimatiske Forhold med det fugtige Veir og Kulde er den bedste Bygningssten.

2. Formedelst det høje Tryk, hvorunder Murstenen udsættes, erhoder den tør maskinpressede Mursten en stor Fasthed og til Sammenligning kan følgende Oplysninger tjene:

	Svag Knusning.	Almindelig knust.	Fuldstændig knust.
Engelsk tør maskinpresset Mursten i Tons			
pr. Kvadrat Tomme taaler	354,6	437,6	496,3
Tysk vaad i do. do.	192,9	236,6	262,3
Haandbanket Mursten i do. do.		180,0	210,0

3. Paa Grund af, at al den raa Mursten altid maa passere en og samme Form (under Høitrykspresen) bliver hver enkelt Mursten nøiagtig lige stor og heller ikke formaar den paafølgende Brænding at forrykke Murstenens Dimentioner (som en Følge af det overmaade høje Tryk Murstenen allerede har været udsat for).

4. Stenen faar et elegant Udseende med skarpe Kanter og plane Flader. Størrelsen er $2\frac{3}{4}$ " $4\frac{1}{4}$ " $8\frac{3}{4}$ ".

5. Murstenens gennemsnitlige kemiske Sammensætning er:

Kiselsyre (Si O ₂)	68,5 pCt.
Lerjord (Al 2O ₃)	19,3 "
Jernoxyd (Fe 2O ₃)	4,2 "
Kalkoxyd (Ca O)	2,8 "
Magnesia (Mg. O)	0,9 "
Alkalier (K. 2O og Na. 2O)	3,0 "
Rest	1,3 "
	100,0 pCt.

Trondhjems Aktieteglværks maskinpressede Mursten erholdt høieste Pris i Udstillingen i Kristiansund 1892, Tromsø 1894 og Bergen 1898.

Overalt ved Bygningsanlæg, hvor der har været krævet bedste Sort Sten, er Trondhjems Aktieteglværk bleven foretrukket, paa Grund af den udmærkede Kvalitet af tør maskinpresset Mursten, som Verket leverer.

Det har været og er ofte fremdeles den Opfatning iblandt Folk „Mursten er Mursten“ paa dennes Egenskaber kommer det ikke an. Lad os kun faa den billigste Sten.

Dette er et helt igjennem galt Ræsonnement.

Mangen en Huseier har dyrt faaet svie for, at hans Far og muligens Farfar har begaaet den store Feil, at anvende slet Mursten, uskikket for vore klimatiske Forholde. Stenen kan have været for lidet brændt, Kalkgehalten eller Saltgehalten for stor, Aarsagerne kan være mange. Vor maskinpressede Mursten garanteres derimod holdbar i hvilket som helst Klima, og fri for de i Murstenen ofte forekommende skadelige Bestanddele.

Under vore Forholde er det absolut nødvendigt at anvende første Sort Materialier i vore Stenbygninger og med Hensyn til Murstenen, staar endnu Trondhjems Aktieteglværks maskinpressede Mursten af tørret Ler uovertruffet.

Alle øvrige nordenfjeldske Teglværker fabrikere kun haandbanket eller presset Sten af vaad Masse.

b) Kalkbrændingen.

En ligesaa vigtig Factor som Mursten spiller Mørtelen for et Bygværks Varighed og Stabilitet. Dennes Hovedbestanddel er som bekendt Kalk.

Trondhjems Aktieteglværk erhoder sin Kalksten fra de fra ældste Tider kendte Eystenstad Kalkleier, hvor der gennem Aarhundreder har været drevet Drift paa Kalksten og fra Kjønstad ved Levanger.

Kalkstenens gennemsnitlige kemiske Sammensætning er: Kalk 55,3 %, Kulsyre 43,5 %, Jernoxyd 0,3 %, Kiselsyre 0,7 %, Differance 0,2 % tilsammen 100,0 %.

Af Analysen ser man, at Kalkstenen er overmaade rig paa kulsur Kalk og egner sig fortræffelig til Kalkbrænding for Mørtel.



TRONDHJEMS AKTIETEGLVÆRK.

Kalkens Bindeevne er uovertræffelig og den kan paa mange Steder fuldt ud træde i Stedet for Portland Cement. Kalken giver i læsket Tilstand en blændende hvid Kalkmørtel, som egner sig fortrinlig til Hvitning af Mure, Sæbe-, Cellulose & Carbidfabrikationer med flere Industrier, hvor Kalk finder Anvendelse.

Efter Henstaaen i Kalkkullen ca. 2 Maaneder er den læskede Kalk bedst anvendbar til Mørtel. Paa Grund af sin Fedhed (store Gehalt paa Kalkstof) kan man udspæde Mørtelen med desto mere Sand og giver en Del læsket Kalk for 3 Dele Sand den mest passende Mørtel.

Kalkstenen fra Kjønstad, Levanger er ogsaa af en udmærket Beskaffenhed med 97 til 99 % Cacos.

Bergmester Holmsen skriver i sin Erklæring om Kalklagenes Mægtighed blandt andet: „Her ved Eystenstad er Kalkstenen i Almindelighed hvid lidt gulagtig, undtagelsesvis graalig eller blaalig sort af indblandet Bitumen og bestaar saavidt skjønnes af næsten ren kulsur Kalk og vil formentlig afgive et fortrinligt Material til

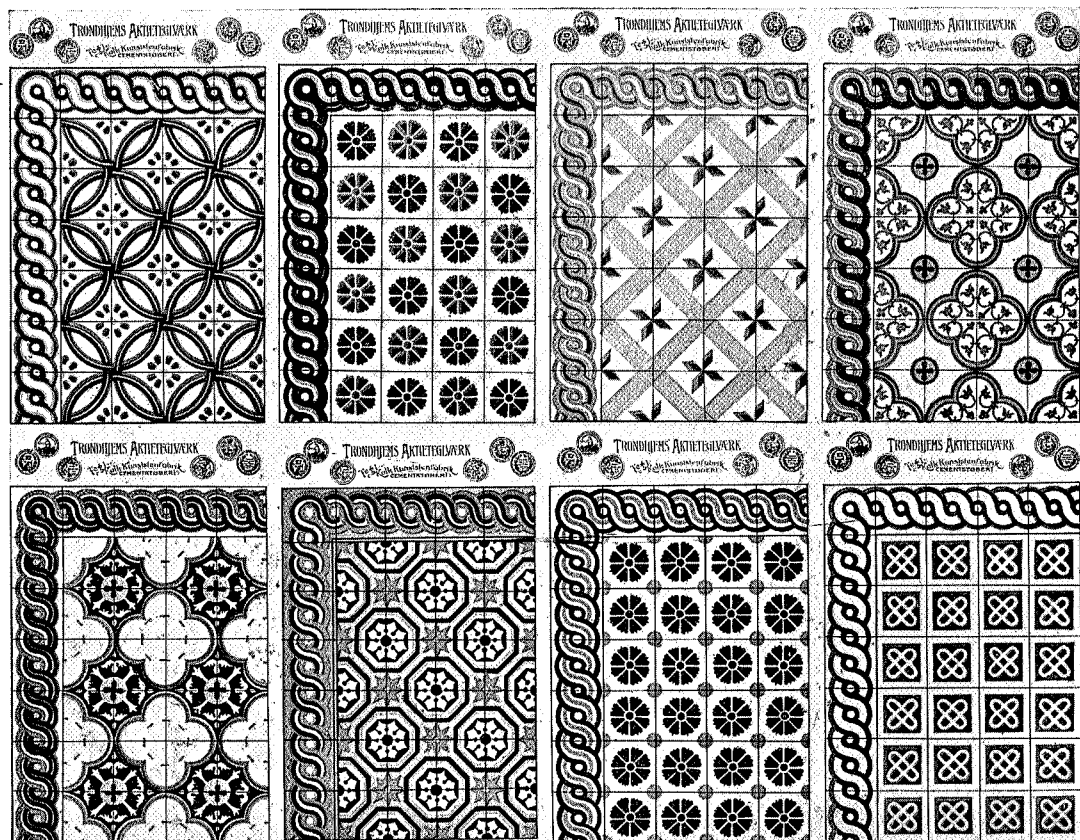
brændt kautisk Kalk; herfra undtages ikke den graafarvede Kalksten, da Farvestoffet „Bitumen“ er et organisk Stof som vil gaa bort under Brændingen.“

e) Cementwarefabriken.

Denne Fabrik er henlagt i særskilt Lokale, hvor Fabrikationen foregaar saavel Vinter som Sommer. De her anvendte Patenter hemmeligholdes strengt.

Trondhjems Aktieteglværk er grundet paa en Kapital af Kr. 200 000, hvoraf Kr. 150 000 er indbetalt. De resterende Kr. 50 000 er endnu ikke tegnet, men vil eventuelt søges erhvervet til Udvidelse af Bedriften.

Firmaet har sit hovedsagelige Omsætningsfelt i Trondhjem med omliggende



OVENSTAAENDE FORSKJELLIGE MØNS TRE PAA CEMENTFLISER ARBEJDET VED TRONDHJEMS AKTIEEGLVÆRK

Amter og opover til Finmarken, sogar lige til Rusland mod Nord og Sverige mod Øst, og findes der som Regel altid tilstrækkeligt Lager af alle Sorter Sten, saa at enhver Ordre kan udføres nøjagtig og prompt.

Ringovnen, som var den først byggede i Norge, er bleven udvidet efterhvert som Omsætningen er øget og er ca. 100 Meter lang. Der brændes over 3 Millioner Sten om Aaret foruden 15 à 20 000 Hl. Kalk, og den har været i kontinuerlig Drift Nat og Dag, Sommer og Vinter i de sidste 7 Aar. Om Vinteren arbejdes med halv Styrke og Varmen fra Ovnen benyttes til Tørring. Desuden forefindes særskildt Ovn for Glasseringen. — Dampmaskinen paa ca. 100 HK. benyttes til Drift af Tørpressen, de andre Maskiner for ca. 20 HK. er ombyttet med elektrisk Kraft fra Lerfossen, hvorfra ogsaa den elektriske Belysning tages for det hele Anlæg.

En Garanti for Trondhjems Aktieteglværks fremtidige Trivsel er:

- I. Det fuldt ud moderne Anlæg.
- II. Den fortrinlige Beliggenhed omtrent i Midten af en større Træby med Murtvang.
- III. Lette Kommunikationsforbindelser med det udenbys Marked.

TRONDHJEMS ELEKTRISKE BUREAU

THS. ANGELLS GADE

etableret 1885 af nuværende Direktør ved Hafslund, Herr Ingeniør KNUD BRYN, har sine Forretningslokaler paa Hjørnet af Nordre Gade No. 14.

Forretningen omfatter alt under den elektriske Branche henhørende og indehaver Agenturet for Elektricitets-Aktieselskabet Brown Boveri og I. & A. Jensen og



TRONDHJEMS ELEKTRISKE BUREAU.

Dahl, Kristiania. Den paatager sig Udførelse af alle Slags elektriske Anlæg og kontraherer samme fuldt færdig med Driftsmaskineri af enhver Art.

Firmaet er det ældste og største i sin Branche i det nordenfjeldske Norge. De første Anlæg som blev udført var i Pienes Baandfabrik og Trondhjems Domkirke 1885 og i Aarenes Løb har Firmaet leveret ca. 50 større og mindre selvstændige Blokstationer for Kraft og Lys, hvoraf 15 falder paa Skibe, desuden et stort Antal Anlæg i Tilknytning til Trondhjems Elektricitetsværk. Af større Anlæg kan nævnes Jacob Matheson, Trondhjems Brændevinssamlag, Tr.hjems Skøitebane, Trondhjems Preserving Co., Melkedalen Copper Mines, Ofoten, Melbo Uldspindier,

Namsen Trælastforening, Nordenfjeldske, Bergenske Dampskibsselskab og Trondhjems Sygehusanlæg. I det sidste Aar har Firmaet beskæftiget indtil 32 Montører.

Ved Siden af den elektriske Forretning paatager Firmaet sig som Specialitet Anlæg af Fryserier og Kjøleapparater for Slagterier, Hoteller, Dampskibe, Hermetik-, Margarin- og Konfectfabrikker. Det har saaledes udført Anlæggene hos d'Herrer Fr. Bohne og H. Meinhardt i Trondhjem.

Paa Udstillingen i Trondhjem 1902 blev Firmaet belønnet med 1ste Præmie for et i Drift udstillet Kjøleanlæg for Smør og Ost; det repræsenterer i denne Branche



TRONDHJEMS ELEKTRISKE BUREAU.

det bekjendte Firma Semmler & Gsell, Düsseldorf, der som Specialitet udfører Kjølemaskiner med lavt Tryk og Benyttelse af Svovlsyrling som Medium.

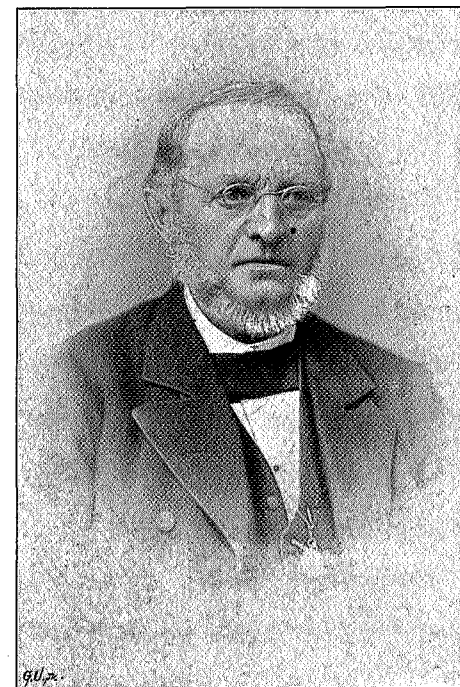
Firmaets nuværende Indehaver Ingeniør ARNE HØEG er født i Drammen 1875 og har erholdt sin tekniske Uddannelse i Tyskland. Han overtog Forretningen i Januar 1902 efter at have bestyret den et Par Aars Tid.

Forretningen begyndte meget beskedent, men har efterhvert arbejdet sig fremad og nyder Anseelse for dygtig Udførelse af elektro-tekniske og andre under denne Branche sorterende Arbejder.

M. THAMS & CO.

Den norske Gren af Familien THAMS nedstammer fra Sorenskriver DANIEL P. THAMS, født 1645, der hidkom fra Danmark og i 1689 blev beskikket som Sorenskriver i Guldalen. De senere Efterkommere har alle været Embedsmænd her i Landet. Saaledes var Sorenskriver THAMS's Søn PETTER THAMS, født 1681, Lagmand i Nordland, dennes Søn JOHAN PETTER THAMS, født 1721, Præst i Eidsberg og hans Søn JACOB TULLIN THAMS, født 1770, Foged i Hallingdal og Romerike. Fogdens Søn WILHELM AUGUST THAMS, født 1812, er Grundlægger af nærværende Trælastforretning

Grosserer W. A. THAMS etablerede sig som Forretningsmand og Trælasthandler i Fredriksstad og flyttede derfra i 1859 til Inddalen (Stadsbygdens Præstegjæld), hvor han drev Trælastforretning i Forbindelse med Sagbrug. Efter flere Aars heldig Drift udvidedes Forretningen og flyttedes til Orkedalen. Her blev Strandheim Brug i 1867 anlagt, fra Begyndelsen af kun som Sagbrug, men efter 2 Aars Drift udvidet til ogsaa at omfatte Høvleri og Kas-



W. A. THAMS, sen.

10 Aar senere, ved Interessentskabskontraktens Udløb, udløste Grosserer M. THAMS sine Medinteressenter og optog da (1882) Herr Grosserer THV. TOSTRUP, Paris, (af Firma TOSTRUP & MATHIESEN) som Associé.

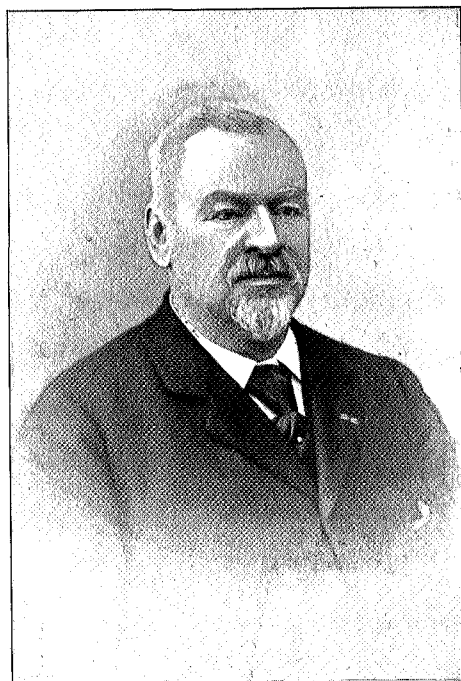
I 1890 døde THV. TOSTRUP, hvorefter M. THAMS's tvende Sønner, Grosserer Wm. THAMS og Konsul CHR. THAMS, indtraadte i Firmaet.

Lige siden det nuværende Firma M. THAMS & Co. blev etableret, er saavel Strandheim Brug som Forretningen i det hele gaaet jævnt fremad og har lidt efter lidt føiet nye Grene inden Forædling af Trælast ind under Brugets Arbeidsomraade. Saaledes blev der i sytti Aarene anlagt Snedkerifabrik og i 1888 oprettedes en Afdeling for Fabrikation af Træhuse for Eksport, som hurtig har antaget et betydeligt Omfang. M. THAMS & Co.s Trævillaer er at se i England, Frankrig, Belgien, Tyskland, Spanien, Sydamerika, Afrika, Indien etc., ligesom der ogsaa er opført en hel Del Villaer her tillands.

Stødet til denne Industri blev egentlig givet efter Jordskjælvet i Mentone og Nizza i 1888. Konsul CHR. THAMS, der er uddannet som Arkitekt, boede dengang i Sydfrankrig og paabegyndte Opførelse af Trævillaer, som mest egnede sig til at modstaa Jordskjælv.

Firmaet har bygget flere Huse, der særlig udmærker sig paa den norske Træarkitekturs Omraade. Af disse turde nævnes Firmaets egen Udstillingspavillon i Paris i 1889, den norske Udstillingsbygning i Chicago i 1893, Trondhjems Pavillon paa Udstillingen i Stockholm i 1897, Norges Udstillingsbygning i Paris 1900 samt den i Sommer for Hans Majestæt Kongen af Belgien i Ostende opførte Villa.

Strandheim Brug udgjør en Parcel af Gaar-



GROSSERER M. THAMS.

den Nærvig, der optager næsten hele den Del af Orkedals Herred, som grænder til Fjorden.

Denne Jordeiendom med tilhørende betydelige Laksefiskeri baade i Trondhjemsfjorden og Orkla Elv eies væsentligst af M. THAMS & Co. og drives af dem.

Strandheim Brug med Trælasttomter dækker et Areal af 60 000 Kvadratmeter, og de paa samme opførte Bygninger har en Grundflade af 12 500 Kvadratmeter. Oplagshusene for forædlet Trævirke kan afgive Rum



GROSSERER Wm. THAMS.

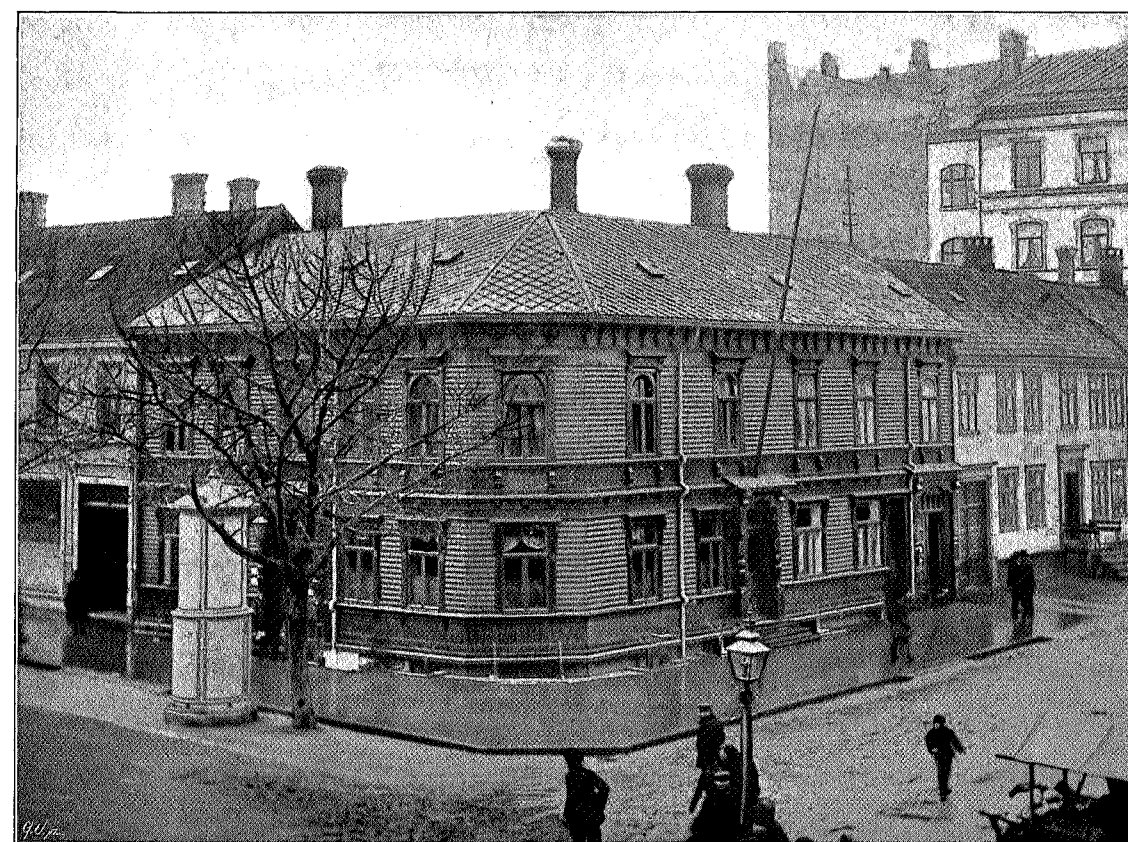


KONSUL CHR. THAMS.

for ca. 3000 Petersburg Standard. Paa Sagen produceres alene af eget Tømmer ca. 7000 Ptb. Stds. pr. Aar, men desuden indkjøbes og forædles en hel Del skaaren Bondelast og andre mindre Produktioner, saaledes at der ved Bruget forædles henimod 10 000 Ptb. Stds. pr. Aar.

I 1890 undergik Strandheim Brug paany en betydelig Udvidelse. Der blev indlagt ny Dampmaskine fra Galloways Ltd., Manchester, paa 400 H. K. til Brugets Drift. Endvidere blev der installeret en Dampmaskine paa 40 H. K. til Drift af Motor for den elektriske Belysning, og en ny, med de mest tidsmæssige og praktiske Maskiner forsynet Snedkerifabrik blev bygget. Kassefabriken blev samtidig betydelig udvidet. I 1902 er der indlagt endnu en Kjedel, af Babcock & Wilcox Konstruktion, hvorved Drivkraften kan øges til 600 H. K.

Sagbruget arbejder med 5 Sagammer, og det hele Brug drives Aaret rundt saavel Dag som Nat. 109 Arbeidsmaskiner er i stadig Drift. Samtlige Fabrikbygninger saavel som de betydelige Trælasttomter er overalt oplyst med elektrisk Lys

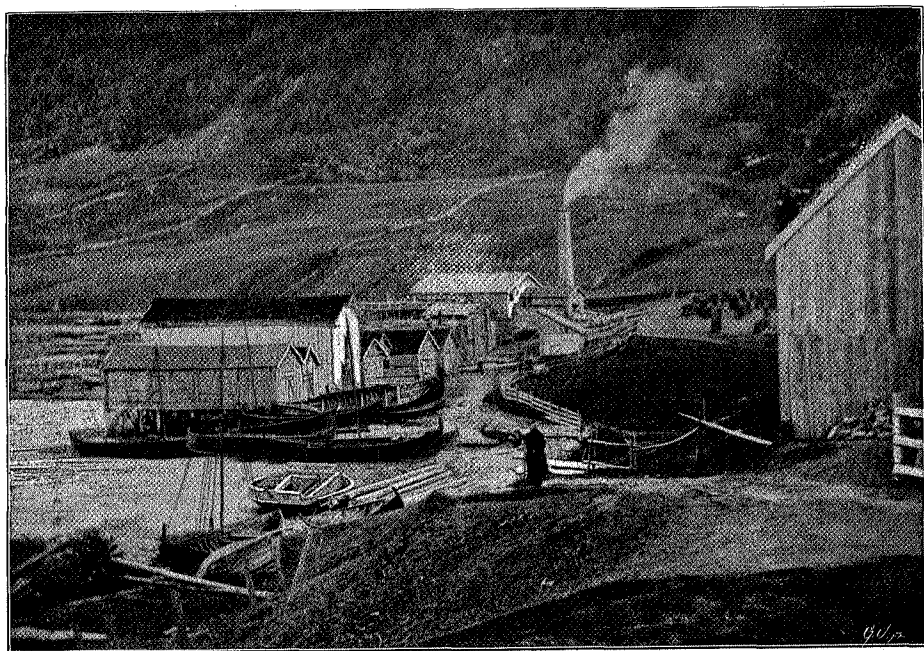


FORRETNINGSGAARDEN I TRONDHJEM, NORDRE GADE NO. 30.

Det har stedse været Firmaets Opgave at anvende automatiske Arbeidsmaskiner i størst mulig Udstrækning, og der forefindes paa Strandheim Brug de mest moderne Maskinkonstruktioner, som muliggjør den mest indgaaende Økonomi af Arbeidskraft. Blandt disse kan nævnes amerikanske Grinding Maskiner, som omarbejder alt utjenligt Affald til Sagflis, hvilken igjen gennem pneumatiske Vifteapparater suges ind i Fyrhuset eller blæses ud i Oplagshuset. Automatiske Filemaskiner og Spigingsmaskiner er ogsaa i stadig Funktion. Bruget har et større Tørrehus efter amerikansk System for Tørring af Trælast, der skal anvendes ved Snedkeriet, samt et automatisk Tørkeri af American Blower Companys System for Tørring af Last til Høvleriet og Kassefabrikken. Den nyskaarne, raa Last føres

automatisk fra Sagen direkte ind i dette Tørkeri, hvorved høvlingstør Last tilveiebringes faa Dage, efterat den er skaaren. Ved Anvendelse af disse automatiske Maskiner og Tørkerier trænges en langt mindre Arbejdsstyrke end ellers, men ikke destomindre beskæftiger Bruget aarlig mellem 300 og 400 Arbejdere, til hvilke der hvert Aar udbetales i Arbejdslønninger ca. Kr. 250 000. Imidlertid sysselsætter Firmaet ogsaa udenfor selve Bruget ved sin Tømmerflødning og sine Skogsdrifter, fordelt rundt omkring i 33 Herreder, aarligen flere Hundrede Mand, som i Arbejdsløn oppebærer en samlet Sum af ca. Kr. 200 000.

Fabrikationen af Kassebord for Eksport spiller en betydelig Rolle, specielt for Udnyttelse af alt Affald, som bliver tilovers ved den store Virksomhed, og af Last, der egner sig mindre godt for Eksport. Den aarlige Kassefabrikation dreier sig om



W. A. THAMS' GAMLE SAGBRUG I ORKEDALEN 1869.

3000 Ptb. Stds., og Produktionen finder Afsætning hovedsagelig til de store Fabrikanter i England af Sukker, Sæbe og eksplosive Stoffe. Desuden skibes Kasser for Petroleumstraden i Sydrusland, Frugttraden paa de kanariske Øer, Daddeltraden i Mesopotamien og Arabien etc.

Strandheim Brug har formentlig den største Kassefabrik og Snedkerifabrik i Landet. Der findes større Sagbrug og Høvlerier i det søndenfjeldske Norge, men seet som et Komplex af Træforædlingsfabriker er Bruget det største i Landet paa dette Omraade.

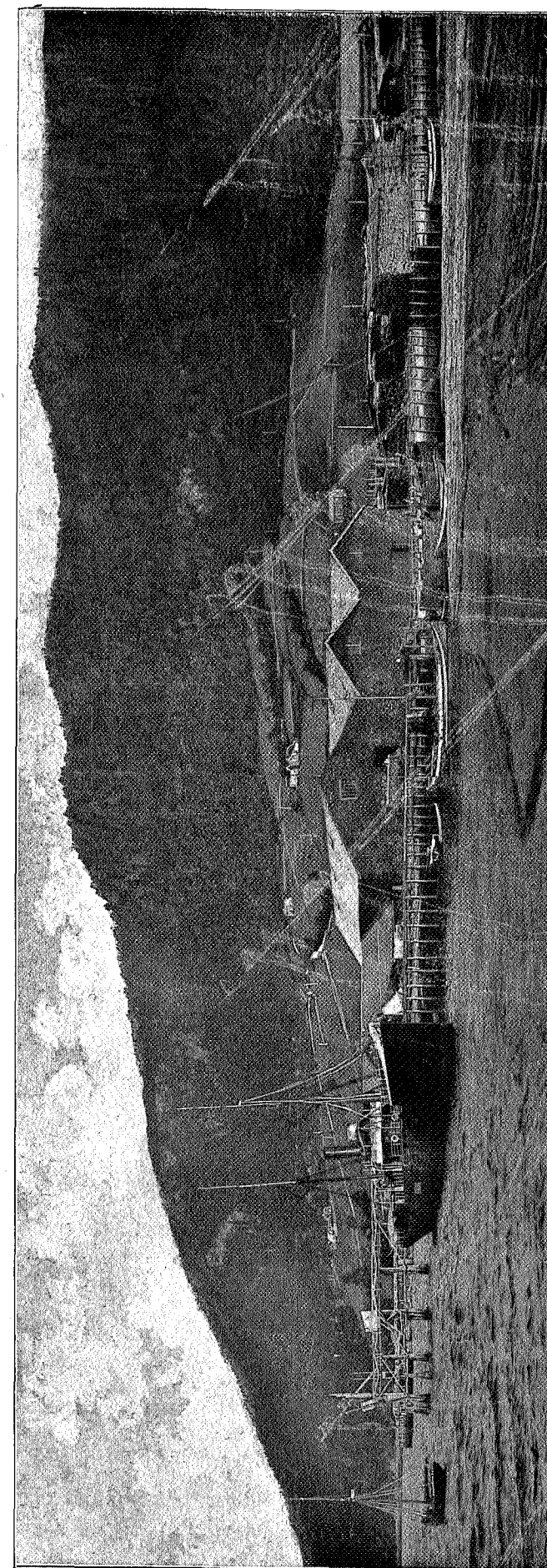
Strandheim Brug har sin egen Syge- og Hjælpekasse, der blev stiftet allerede i 1872, og som bestyres af Arbejderne selv med Brugets fungerende Chef, Konsul CHR. THAMS, som Formand. Syge- og Hjælpekassen yder ikke alene fri Læge og Medicin samt tilstrækkeligt Underhold i Sygdomstilfælde, men bestrider ogsaa de nødvendige Bidrag til Begravelser i Dødstilfælde.

Bruget har ogsaa sit eget Brandvæsen, der bestaar af dygtige Folk inden Arbejderne, og som Følge af denne Indretnings fortrinlige Beskaffenhed slipper Bruget med at betale den for lignende Anlæg lavest beregnede Assurancepræmie.

Firmaet eier en større Del af selve Orkedalsøren og har paa sin Eiendom opført Bygninger for sine Kontorfolk og Formænd samt Arbejderboliger og Badeanstalt.

Ved Bruget er der opført betydelige Kaianlæg, saaledes at de største Dampskibe kan lægge direkte til Tomterne. — De Bryggearbejder, som er foretagne udelukkende for Regning af M. THAMS & Co., er selvfølgelig af største Betydning for det meget befolkede og virksomme Orkla Dalføre med sine 16000 Indbyggere, idet M. THAMS & Co.s store Anlæg muliggjør Forbindelse med hurtiggaaende større Kystbaade, som tidligere ikke kunde anløbe Stedet.

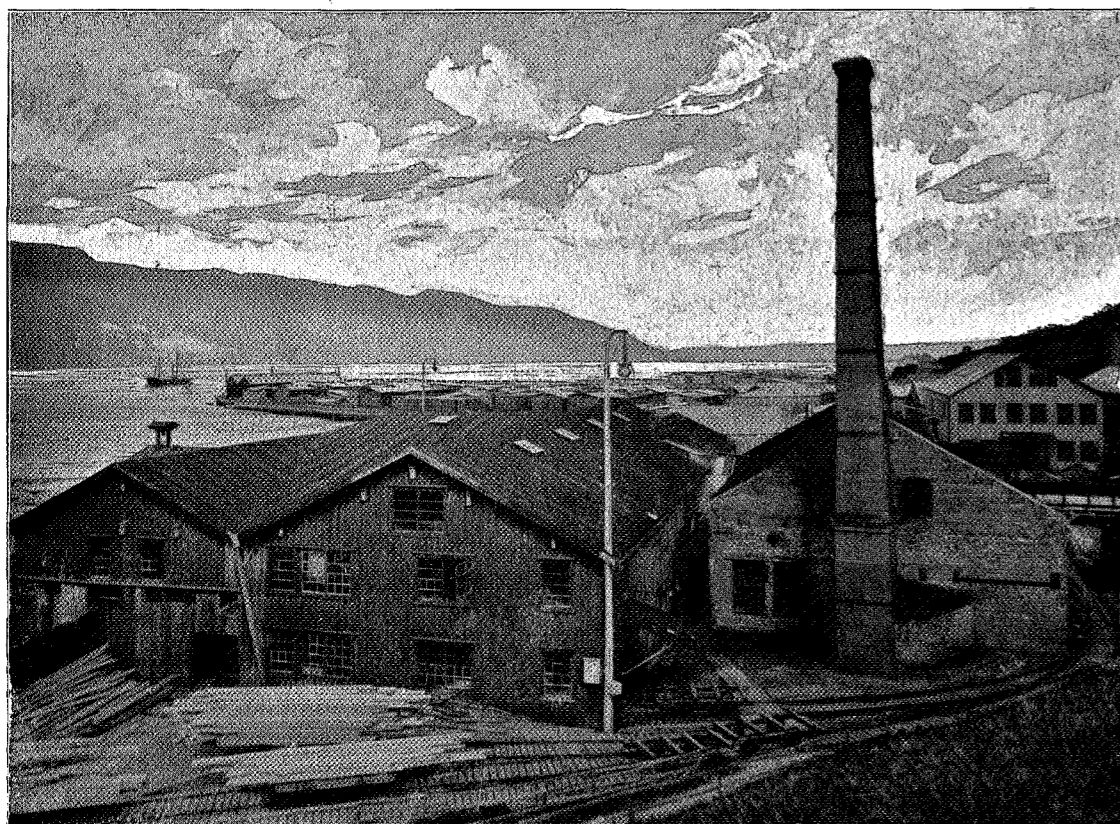
Ved Orkedalsøren, hvor Strandheim Brug ligger, var der før og indtil 1867, da Bruget anlagdes, kun en uvæsentlig Fiskerplads med nogle faa Hundrede Mennesker. Nu har Stedet et Indbyggerantal af 1600, og er det blevet et efter norske Forhold ganske betydeligt Strandsted — større end flere af Norges Smaabyer. Orkedalsøren har vokset i samme Forhold som Bruget, idet der ingen anden nævneværdig Industri forefindes paa Stedet. Brugets Virksomhed har desuden haft den største Indflydelse paa Distrikternes materielle Fremgang og Udvikling langt opover Dalføret.



PANORAMA AF NOKKEN MED YDRE DEL AF TOMTEN 1896.

M. THAMS & Co. har i Tidens Løb anlagt Tømmerlænsere for saavel Gula som Orkla Vasdrag og er Eier af disse. Udsortering af andre Firmaers Mærker foregaar gjennem THAMS & Co., til hvem der tilsvares Lændseafgift.

Firmaet eier store Skogseiendomme og betydelige Udhugstrettigheder ved de fleste Vasdrag, der løber ud i Trondhjemsfjorden, specielt i Orkla Vasdrag, og har sikret sig den fornødne Tilførsel af Tømmer for en meget lang Aarrække fremover.



UDSIGT OVER BRUGET OG TOMTERNE 1896.

Skogstilvæksten i Distrikterne ansees forøvrigt ogsaa tilstrækkelig til at dække Tømmerbehovet for en lang Fremtid.

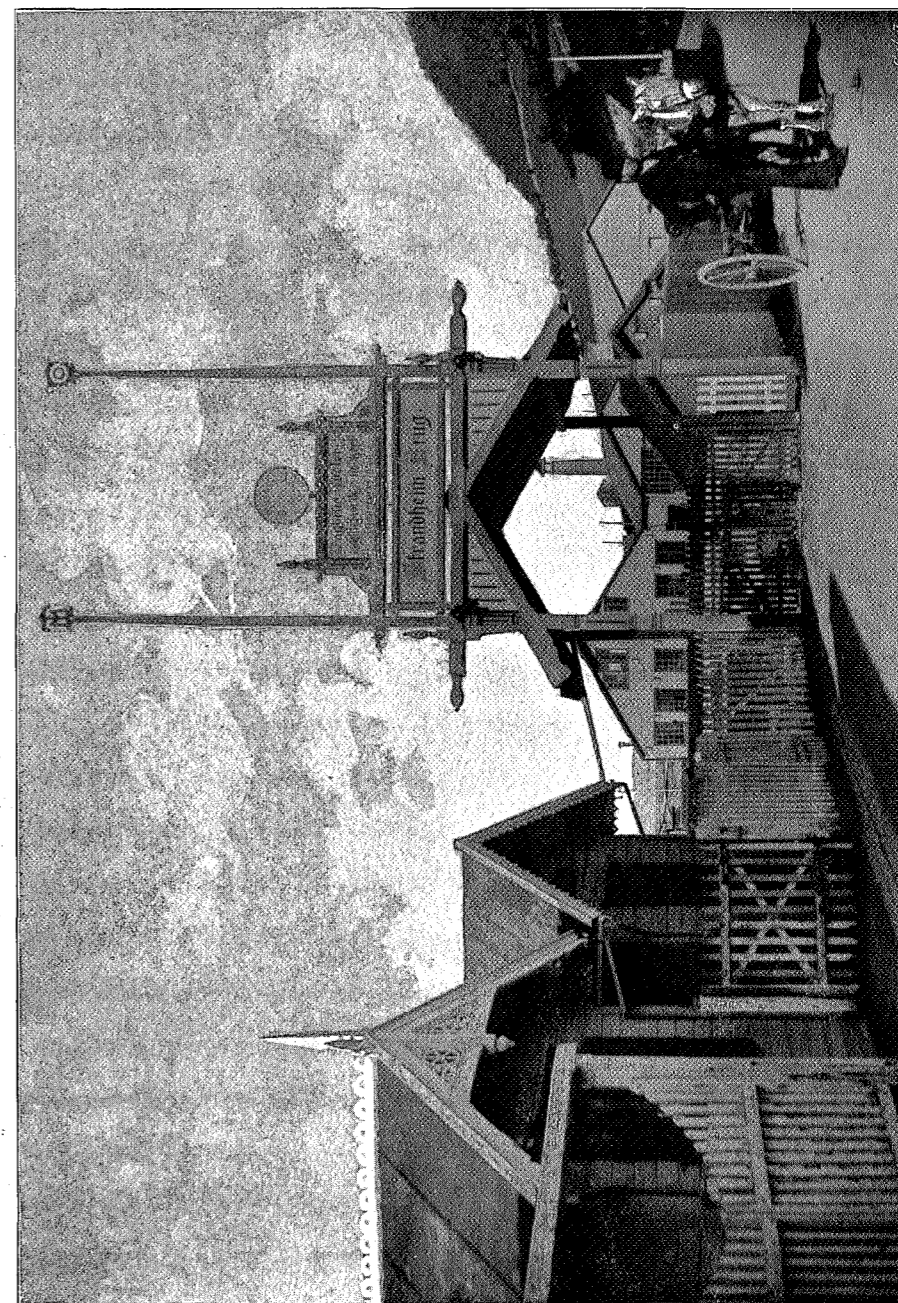
Firmaets Skoge og Udhugstrettigheder med dertil hørende Drift er lagt under Opsyn af 10 Skogsformænd med en Inspektør i Spidsen.

Paa flere af Firmaets Eiendomme forefindes der Vandfald, tildels ganske betragtelige, som samlet repræsenterer flere tusinde Hestekræfter og som ved Kommunikationernes videre Udvikling vil komme til at spille en betydelig Rolle i Industriens Tjeneste. Et af de betydeligste af disse Fossefald, „Skjenaldfossen“, der kun er beliggende ca. 6 Km. fra saavel Rove Brug som Strandheim Brug, kan afgive over 1000 H. K. Aargangs Vand, og er der tænkt i en nær Fremtid at udtage en betydelig elektrisk Energi fra denne Kraftkilde.

Firmaet har fornylig indkjøbt „Gjølme Mølle“, der er beliggende ca. 3 Km. fra Strandheim Brug, ved Skjenaldelven, og har det her under Anlæg en Primærstation for Overførsel af elektrisk Kraft. Der installeres et Turbinanlæg paa 250 H. K. med tilkoblet Dynamo, hvorfra ca. 150 H. K. vil blive overført til Strandheim Brug,

medens den øvrige Kraft bl. a. vil blive benyttet til elektrisk Belysning paa Consul THAMS's Eiendom „Baardshaugen“.

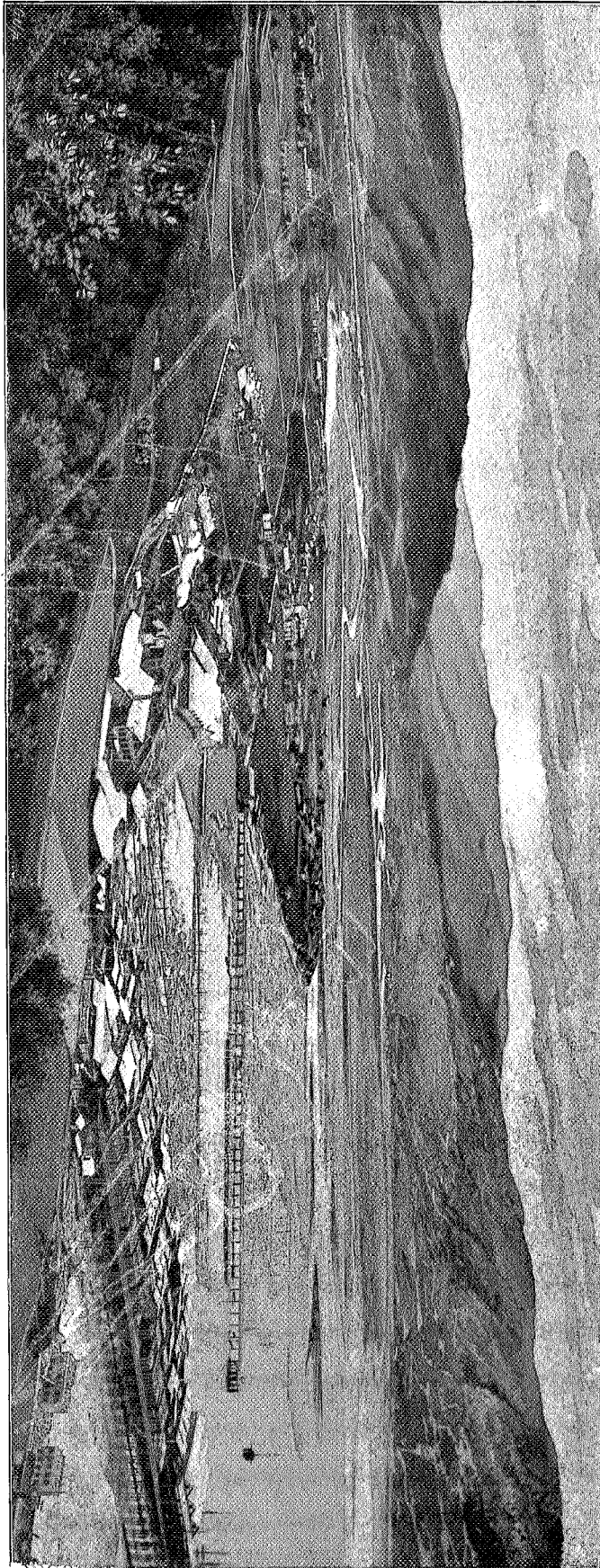
Foruden de foran omtalte Eiendomme har Firmaet M. THAMS & Co. flere meget værdifulde Eiendomme i Trondhjem. Kontorbygningen, en smuk, i norsk Stil opført,



INDKJØRSEL TIL STRANDHEIM BRUG 1896.

solid Trægaard danner Hjørnet af Nordre Gade og Fjordgaden. Dernæst kommer Lagerhuse, beliggende paa de bekvemteste Steder for saavel søværts som landværts Losning og Lastning, med Spor fra Statsbanen ind paa Tomterne og ind i Lagerhusene. Disse Tomter dækker et Grundareal af ca. 7000 Kvadratmeter.

M. THAMS & Co. er desuden interesseret i en Flerhed af andre Foretagender og uden at medtage Eksport af fersk Laks, som er Firmaet M. THAMS's Specialforretning,



kan nævnes Trælastforretningen Huså Aktiebolag i Sverige med et Eiendomskompleks af over 7 Kvadratmile. Firmaet eier $\frac{1}{3}$ i Bolaget, som disponeres af Consul CHR. THAMS som administrerende Direktør. Endvidere er M. THAMS & Co. Eiere af Rove Brug i Børsen ved Trondhjemsfjorden, hvilket de i sin Tid købte af A. HUITFELDT & Co.

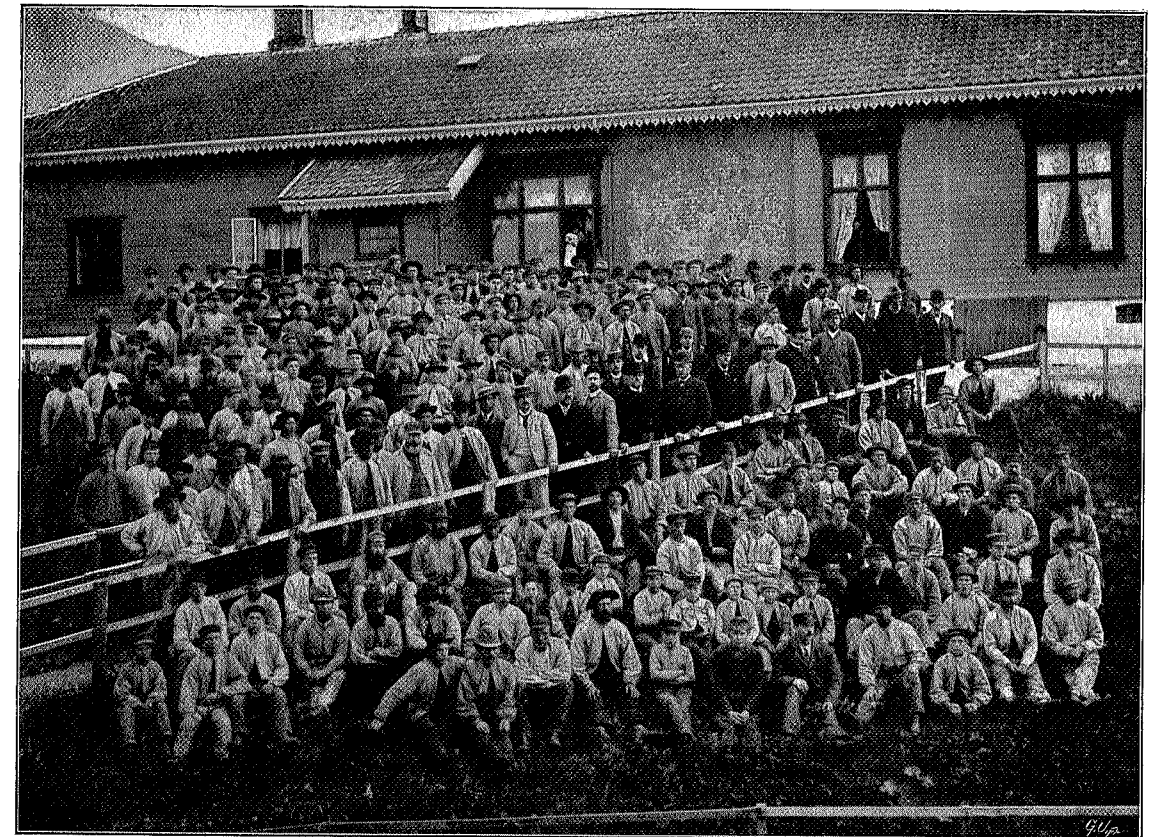
Salget i Norge og Forsendelsen af Trævarer med rutegaaende Kystbaade ekspederes fra Trondhjem, medens den væsentligste Eksport foregaar direkte fra Strandheim Brug. Firmaets betydelige indenlandske Salg, hovedsagelig mellem Bergen og Finmarken, sker dels ved lokale Agenter og dels ved dets faste Reisende.

Til Udlandet sker Salget ved Agenter. Kasseafdelingen, der væsentlig arbejder paa England og de engelske Kolonier, er repræsenteret ved Mr. C. PETO BENNETT, 27 Lombard Street, London E. C., og som Trælastagenter for England arbejder BERNER & NIELSEN, London. CHR. SALVESEN & Co., Leith, er Agenter for Skotland. Forøvrigt er M. THAMS & Co. repræsenteret i de fleste Importlande.

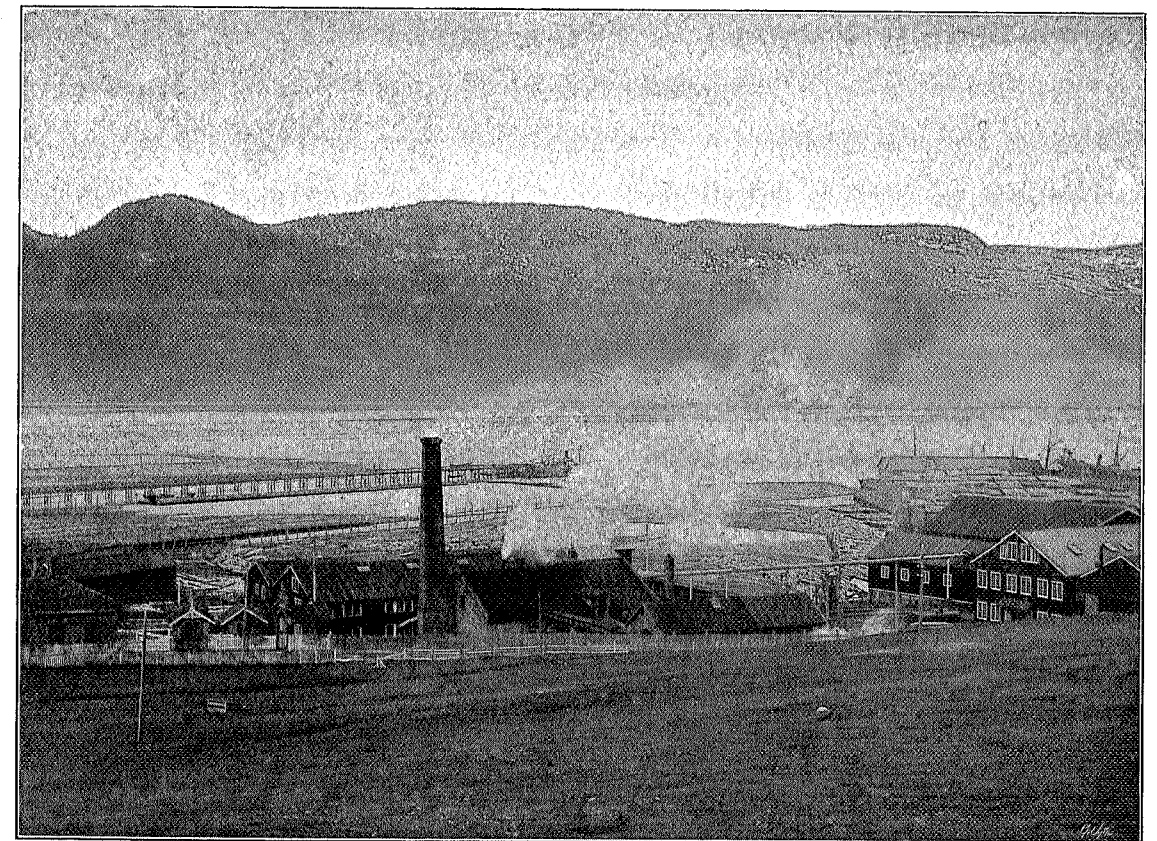
Konsignationer foretages aldrig, der sælges kun i fast Regning.

I Tidens Løb har Firmaet deltaget i mange af de største Udstillinger og indehaver mange Medaljer for, hvad det har udstillet, bl. a. Guldmedaljer i Paris 1889, Stockholm 1897 og sidst i Paris i 1900.

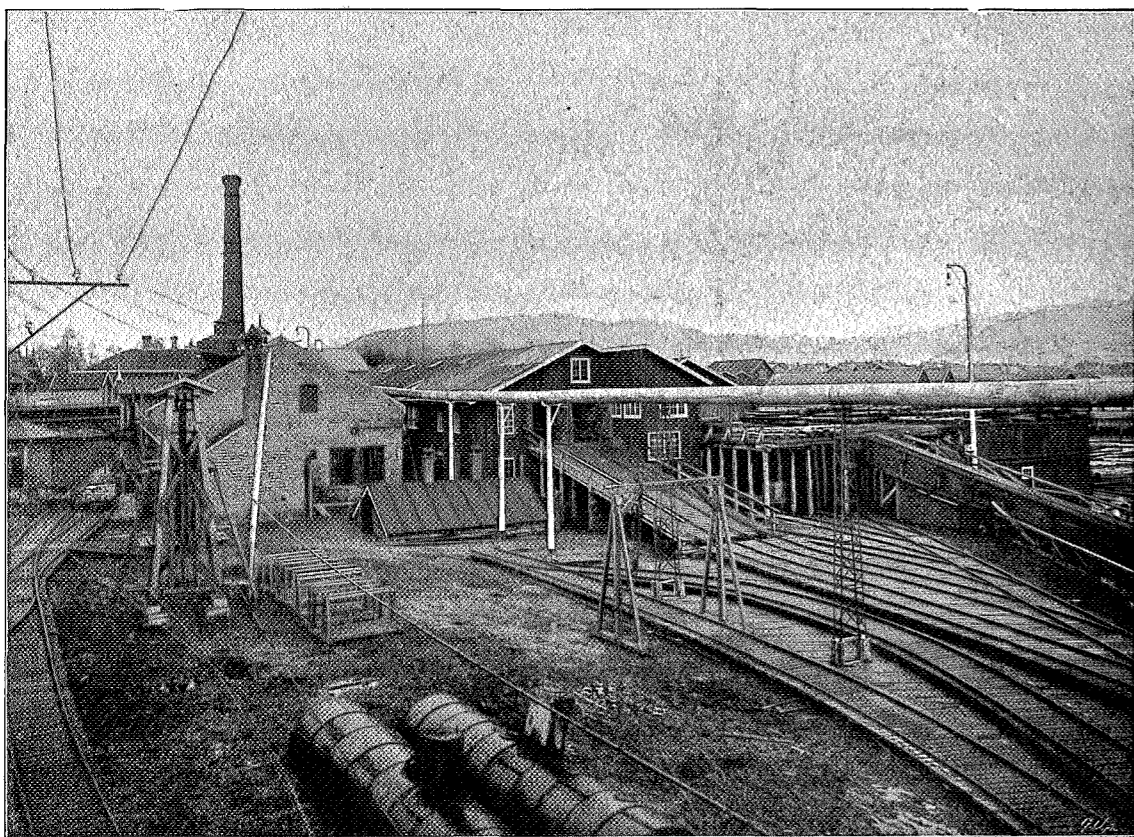
Firmaet sysselsætter saavel paa Kontoret i Trondhjem som i Orkedalen forholdsvis mange



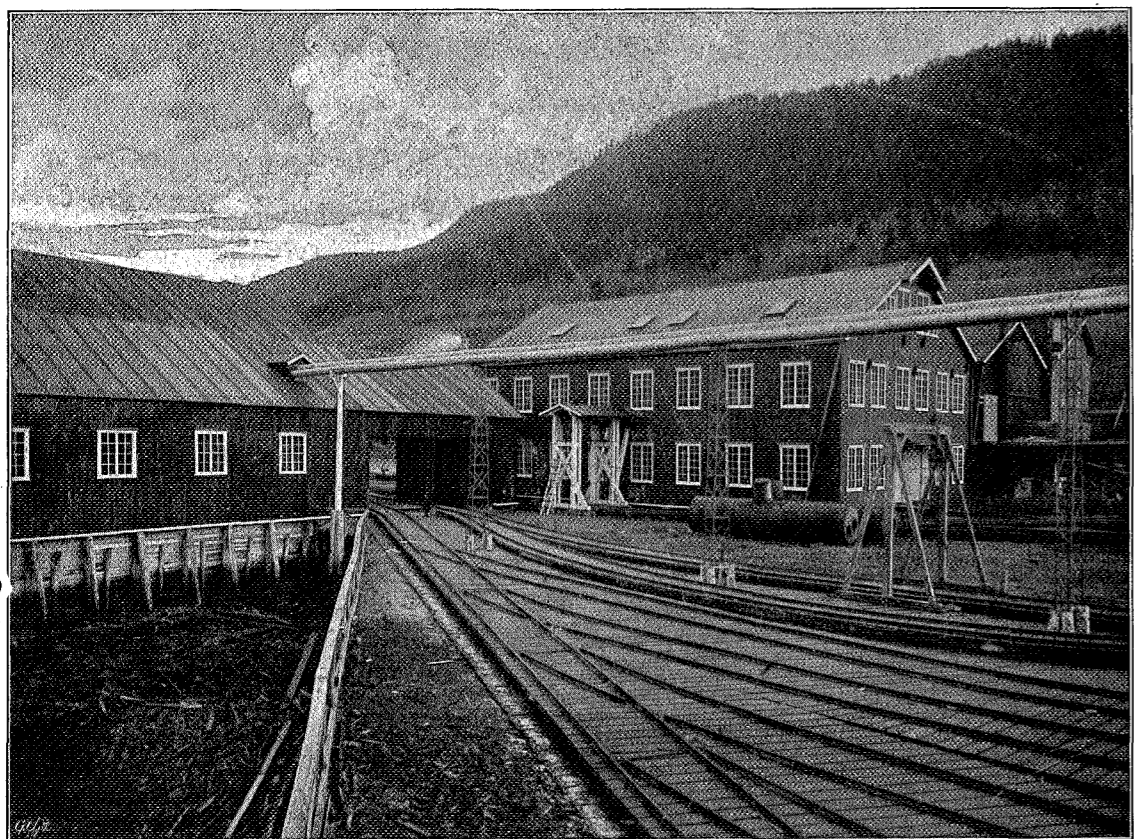
ARBEIDERNE PAA STRANDHEIM BRUG 1893.



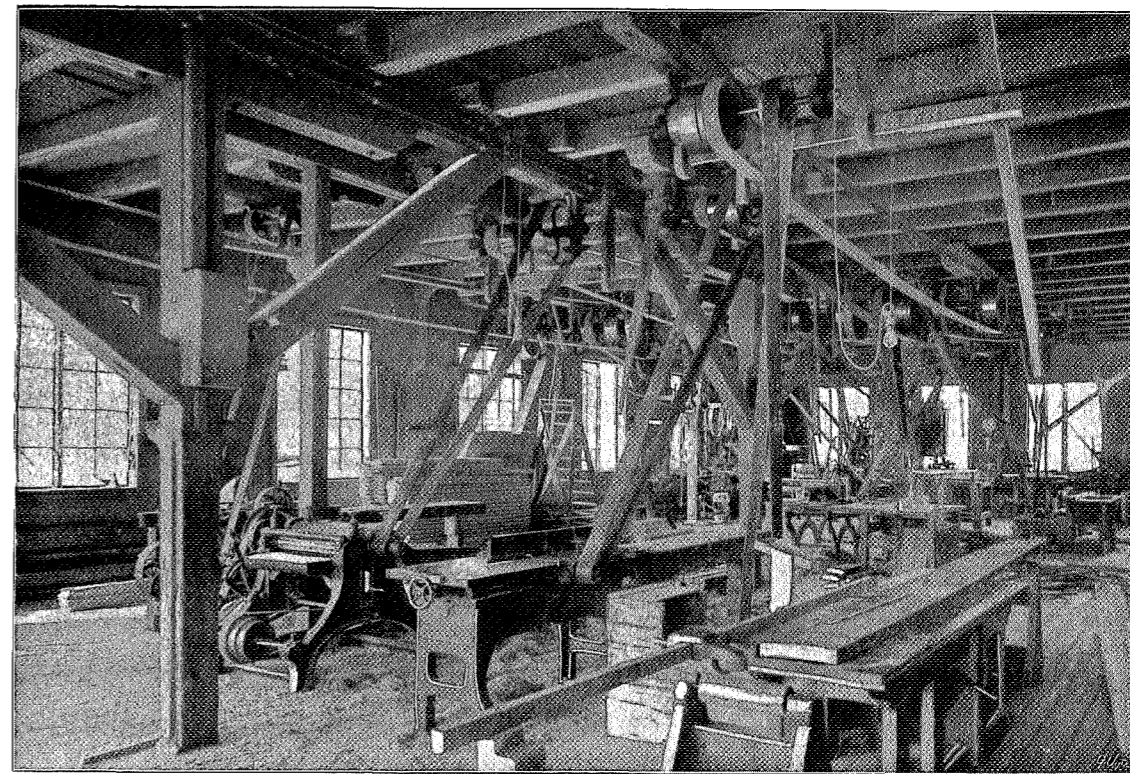
STRANDHEIM BRUG SEET FRA BAKKEN 1902.



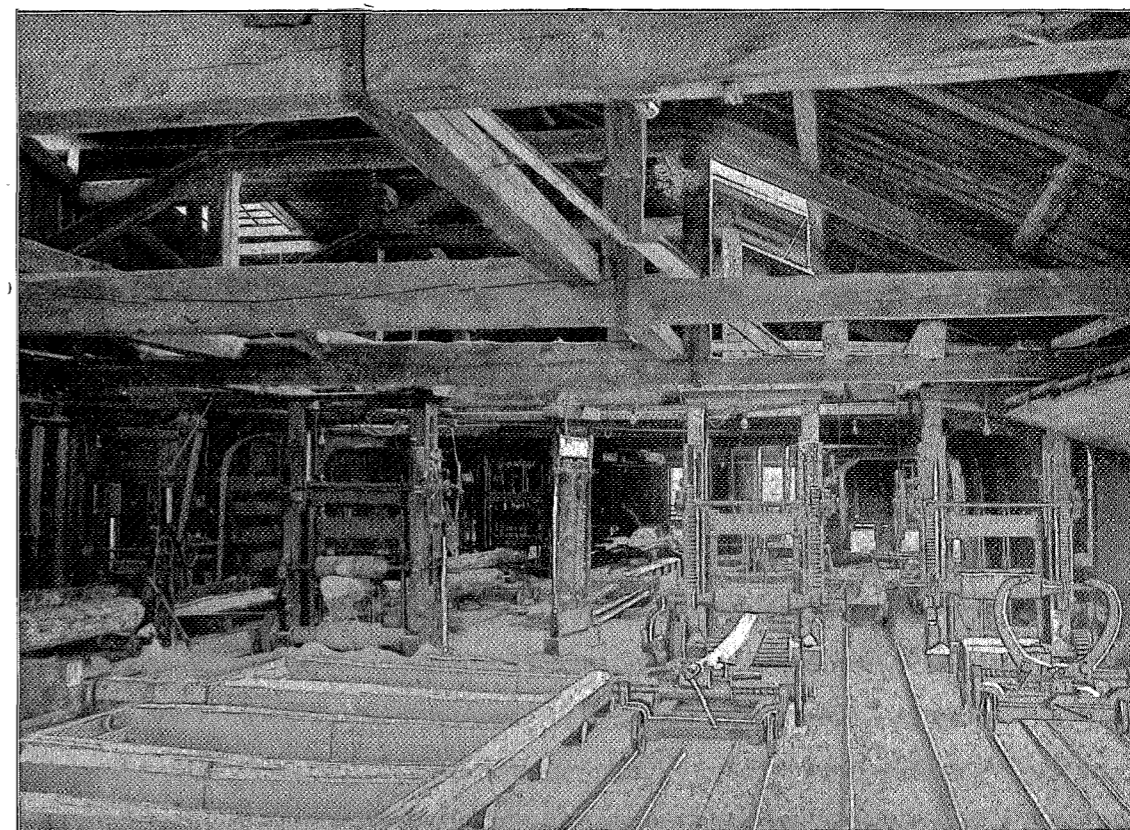
SAGEN SEET FRA TOMTEN 1902.



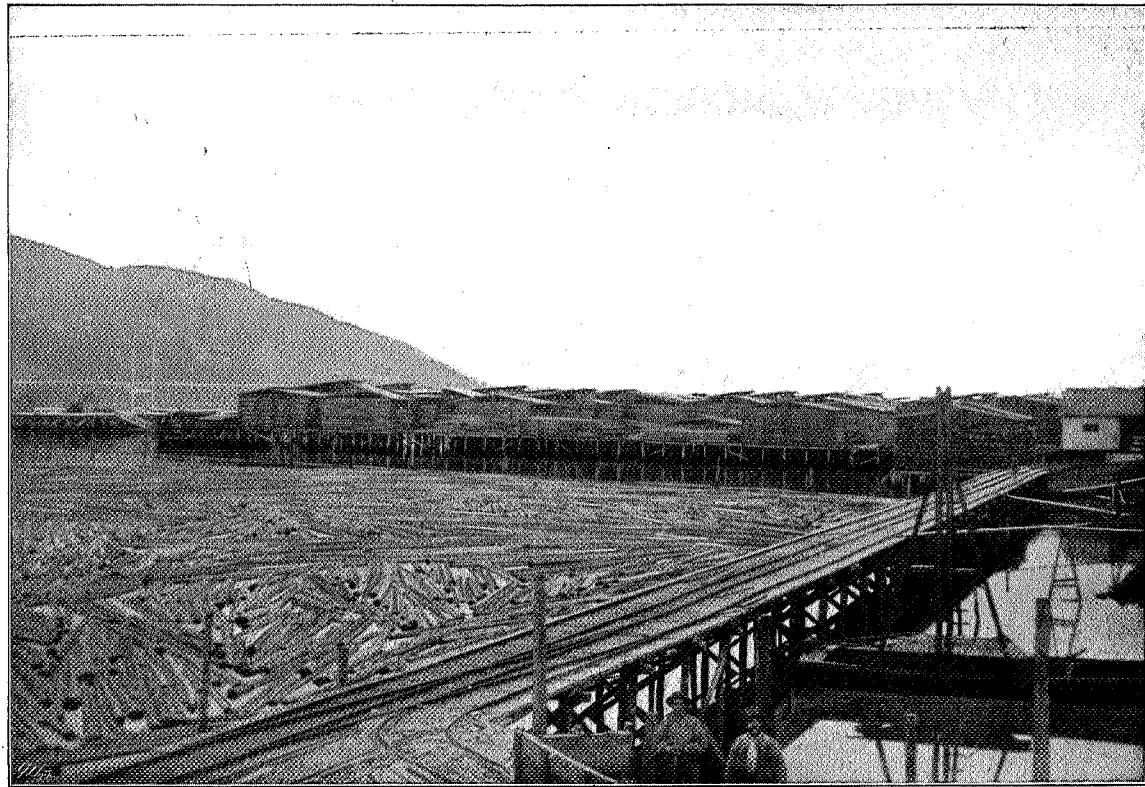
SNEDKERIET SEET FRA SAGEN 1902.



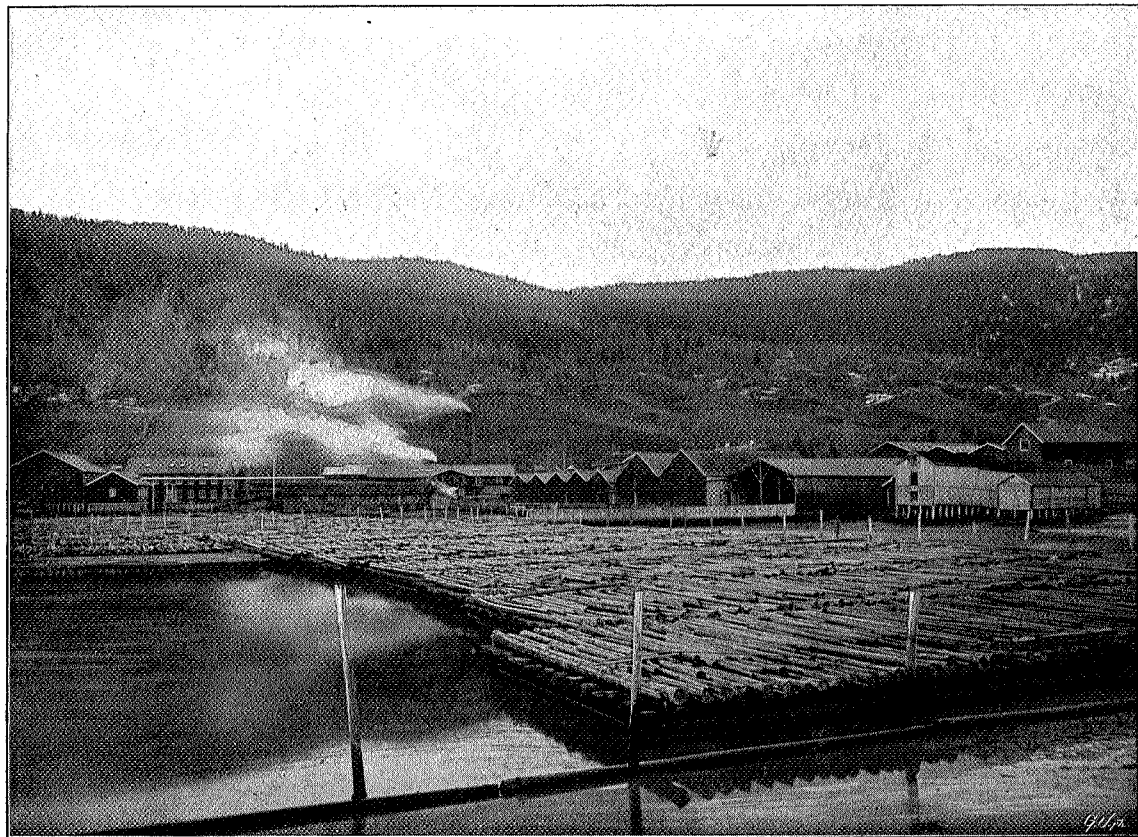
INTERIØR AF SNEDKERIET.



INTERIØR AF SAGEN.



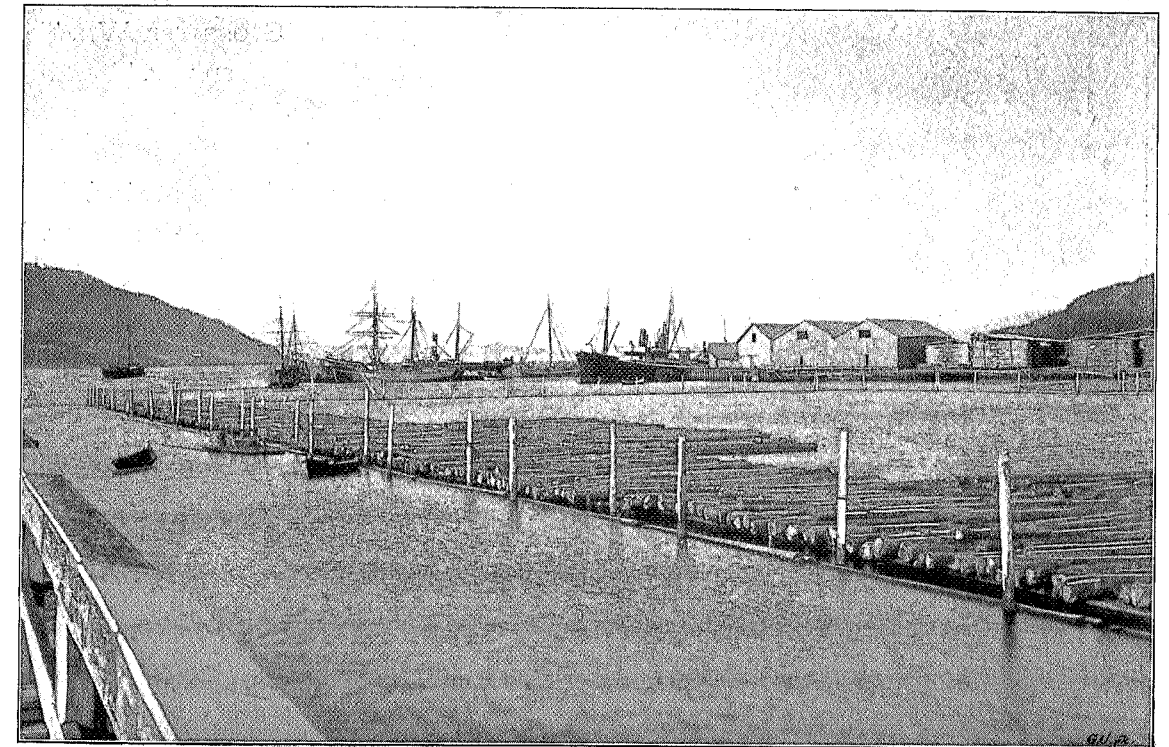
STRANDHEIMS DAMPSKIBSBRO MED TOMTER 1893.



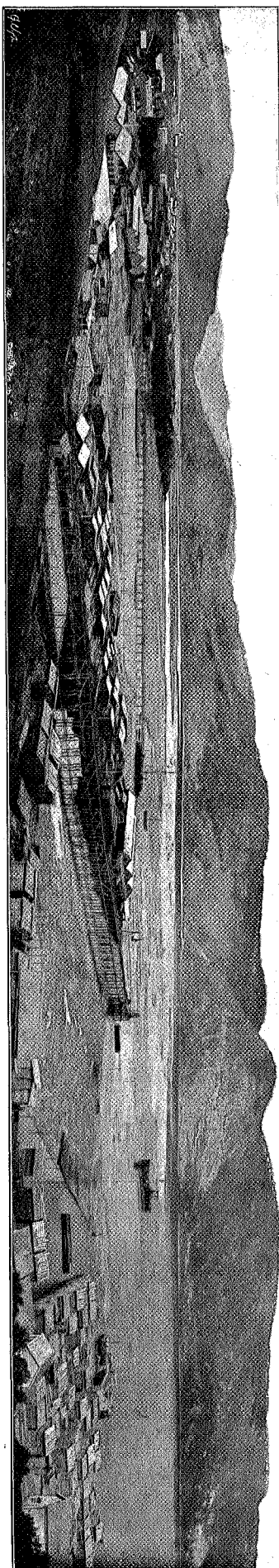
BRUGSBYGNINGERNE SEET FRA LANDGANGSBROEN.



STRANDHEIM DAMPSKIBSBRO.



FLISKAIEN MED HUSENE PAA NOKKEN.



Kontorister, hvoriblandt flere Stenografer. For at lette Samkvemmet mellem begge sine Kontorer lod Firmaet, allerede før nogen anden Telefonforbindelse var etableret mellem Orkedalen og Trondhjem, anlægge sin egen private Telefonledning, der har en Længde af henved 50 Km.

M. THAMS & Co. er blandt de største Skatteydere i det nordenfjeldske Norge. Firmaet er skattelagt i 33 Kommuner og betaler en samlet Skat af ca. Kr. 26 000, uden at heri er medregnet de Kapitaler, som det har liggende i Aktier og som Deltagere i andre Foretagender, som f. Eks. Huså Aktiebolag.

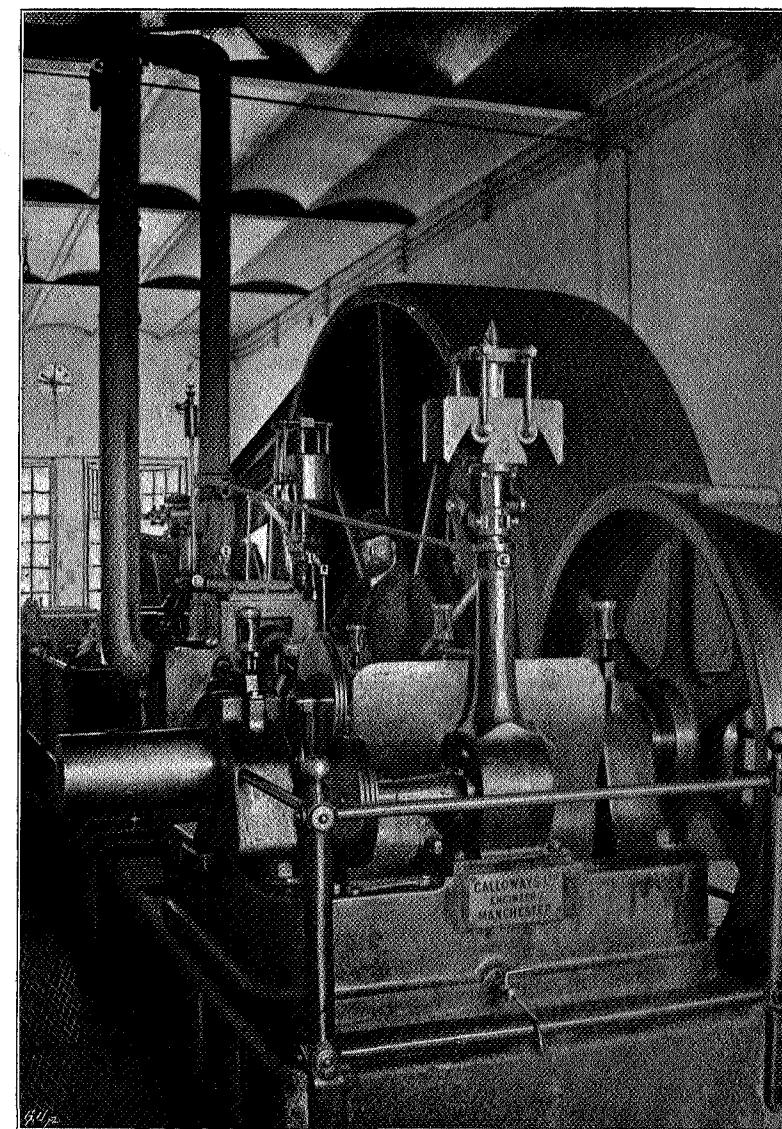
Grosserer M. THAMS, der er født i Fredriksstad i 1836, blev i 1894 udnævnt til Ridder af St. Olavsordenen for almenlyst Virksomhed. Af Helbreds-hensyn er han nødsaget til om Vinteren at opholde sig i Syden, men Sommeren tilbringer han paa sin store, vakre Eiendom „Fjeldheim“ i Meldalen, til hvilken Eiendom der hører et efter norske Forhold betydeligt Skogareal.

I 1893 paadrog Grosserer M. THAMS sig som Følge af Gigtfeber en alvorlig Hjertesygdom, hvilken tvang ham til at ophøre med at tage aktiv Del i Forretningen og fungere som Firmaets Chef. Chefstillingen blev da fordelt mellem Sønerne, Grosserer WM. THAMS og Konsul CHR. THAMS, saaledes at Grosserer WM. THAMS, som bor paa sin Eiendom „Smedstuen“ pr. Trondhjem, blev Chef for Kontoret i Trondhjem med underliggende Anlæg, Leder af Forretningen paa Indlandet etc., medens Konsul CHR. THAMS, der bor paa sin Eiendom „Baardshaug“ i Nærheden af Strandheim Brug, blev Leder af Bruget og dets praktiske Virksomhed tilligemed Kontoret i Orkedalen samt Salget paa Udlandet.

Baade Grosserer WM. THAMS og Konsul CHR. THAMS har faaet sin Opdragelse i Udlandet og har gaaet paa Skole i Schweiz. Senere har de opholdt sig paa forskellige Steder i Udlandet for at uddanne sig, den ene som Kjøbmand, den anden som Arkitekt. I 1890 flyttede begge Brødrene hjem til Norge og traadte efter Grosserer TOSTRUPS Død ind i Firmaet.

Grosserer WM. THAMS er født i Trondhjem i 1864. Konsul CHR. THAMS er ligeledes født i Trondhjem, i 1867. Han blev fransk Konsularagent i 1892, belgisk Vicekonsul i 1895 og Konsul for Belgien i 1897. Konsul THAMS er Ridder af St. Olavsordenen, Ridder af Nordstjerneordenen, Ridder af den franske Æreslegion, Officer af instruction publique og Officer af

Det franske Akademi. Han fungerede i 1899 som Norges Arkitekt ved Pariserudstillingen, blev valgt til Jurymand paa Chicagoudstillingen i 1893 og var Formand



INTERIØR AF MASKINHUSET.

for den nordenfjeldske Udstillingskomité paa Stockholmerudstillingen i 1897 samt Medlem af Komiteen for Norges Deltagelse i Pariserudstillingen i 1900. Konsul THAMS er ogsaa Medlem af Orkedalens Herredsstyrelse.



C. J. PEDERSEN

Dronningens Gade 14, Bryggepakhus Kjøbmandsgaden 17 og Oljelager paa Gløshaugen.

Forretningen etableredes 1. Januar 1894 af C. J. PEDERSEN som en Fortsættelse af HALVOR JENSENS gamle Firma, og omfatter Salg en gros og en detail af Stentøi, Porcelen, Glasvarer, Lamper og Lampesager, Nips- og Luksusgjenstande, Lys og Petroleum.

Omsætningen foregaar hovedsagelig i Trondhjem og omliggende Distrikter, men der forsendes ogsaa Varer til



C. J. PEDERSEN

Nordland, Finmarken og Sverige. Salgene sker direkte eller ved fast ansatte Agenter.

Forretningen sysselsetter som Regel mindst 10 Mennesker og 2—3 Heste.

C. J. PEDERSEN har indehavt forskellige offentlige Tillidshverv, men ofrer sig nu udelukkende for Dispositionen af sin egen Forretning, som er en af de største inden sin Branche i Trondhjem.



INTERIØR AF BUTIKEN

ØRENS MEK. VÆRKSTED

I 1884 anlagdes Ørens mek. Værksted af Ingeniør Edv. I. Olsen, der fremdeles er Indehaver. Det er beliggende ved Værftsgaden med Strandlinje til Nidelven.

Det begyndte som Reparationsværksted og Smedje paa det Sted, hvor det nuværende Maskinværksted ligger. Arbejdsstyrken var da 5 Mand. Værkstedet bevarede sig dengang omtrent udelukkende med Dampskibsreparationer.

Trondhjems mek. Værkstedes Dokker tilhørte „Dokselskabet“ og da dette ikke selv udførte Plade og Maskinarbejde, var Adgangen til Dokkerne fri saavel for Ørens mek. Værksted som for Trondhjems mek. Værksted

Det varede ikke længe før Arbejdsstyrken maatte forøges og der maatte skrides til Udvidelser.

Rundt om Værkstedet Rundt om Værkstedet er anbragt Smelteovne for Metalstøbning.

Ved Siden af Støberiet ligger en 3-Etages Bygning for Pudsning af Støbegods og for Sammensætning af Ovne og Komfurer. Driften er her Elektricitet.

I en anden 3-Etages Bygning er anbragt Smedje i 1ste, Snedkerværksted i 2den og Modelsamling i 3die Etage.

I Smedjen forefindes Damphammer og 8 Esser. I Snedkerværkstedet, hvor Driften ogsaa er Elektricitet, haves flere Arbejdsmaskiner.

Maskinværkstedet drives ved en 45 H.K. Dampmaskine af Værkstedets eget Fabrikat. Det er lidt efter lidt forsynet med tidsmæssige Arbejdsmaskiner, Dreierbænke, Høvlemaskiner, Boremaskiner, Shapingmaskiner, Fræsemaskiner o. s. v.

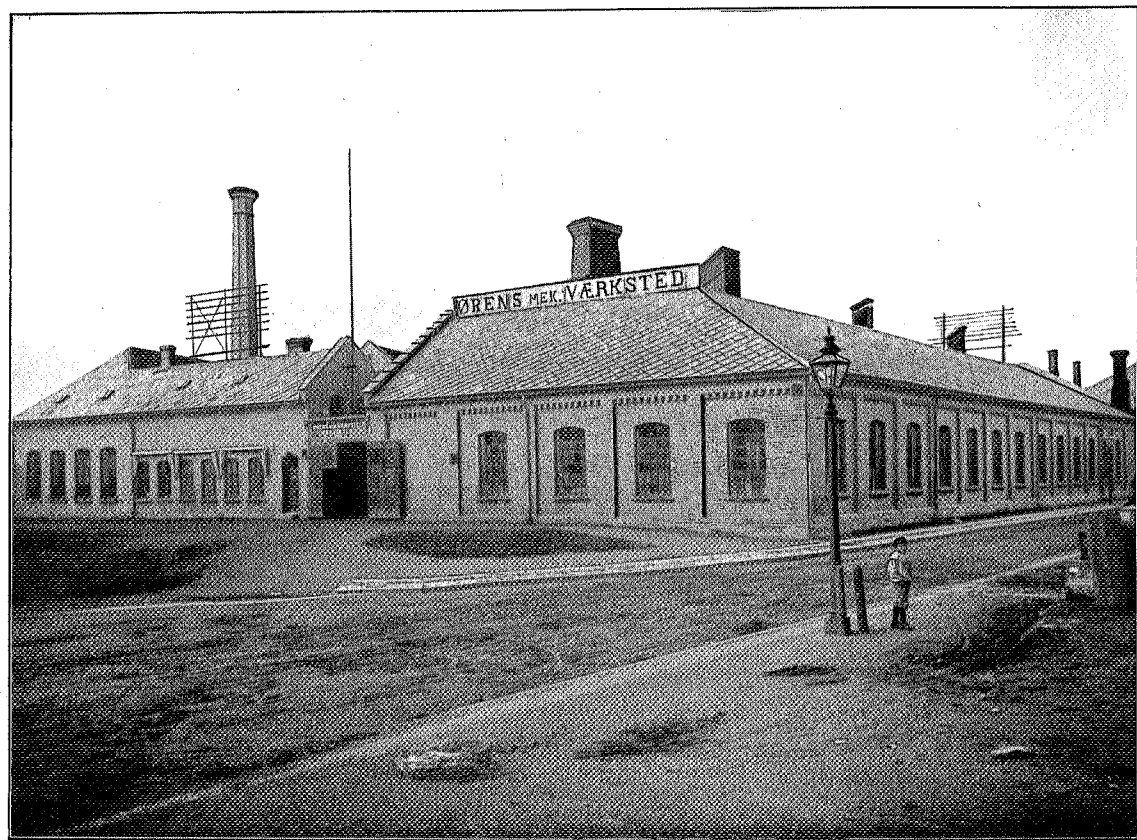


EDV. I. OLSEN.

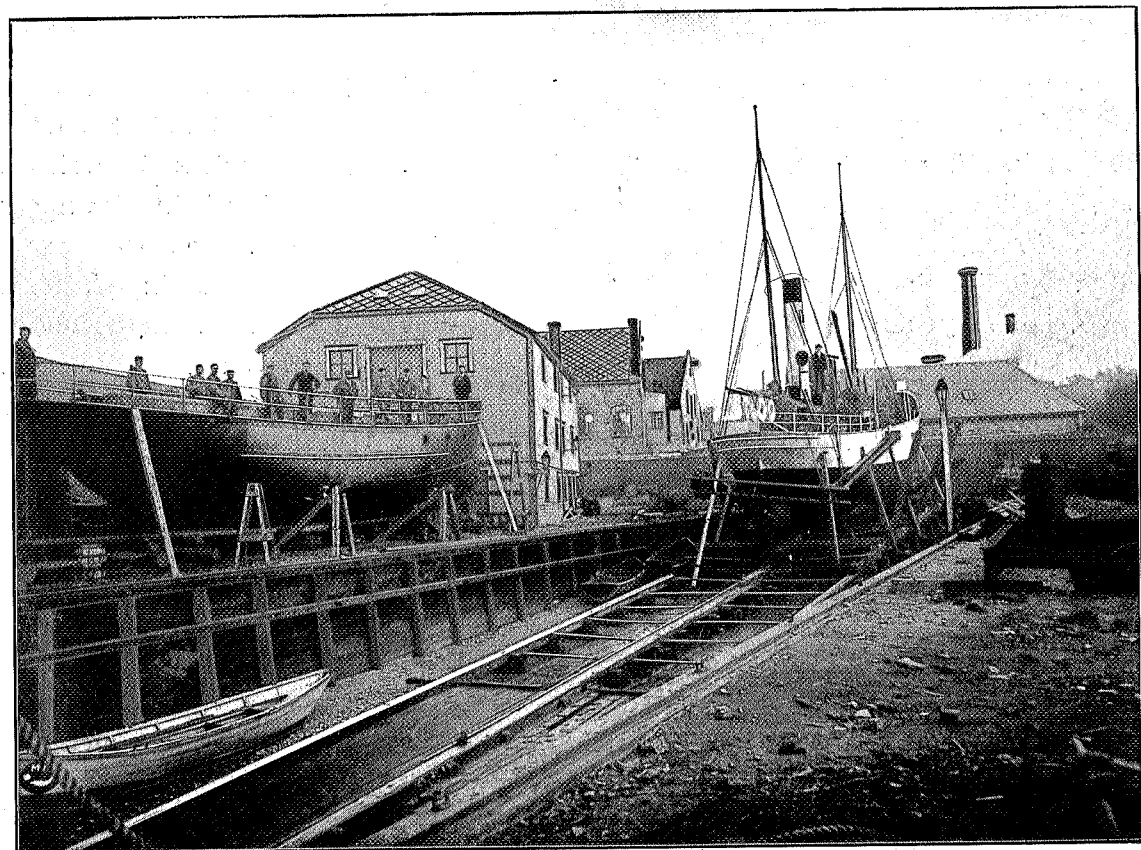
var kun Fjære, der lidt efter lidt opfyldtes og Grunden erhvervedes for Anlægget.

I 1893 anlagdes Støberiet, der i 1899 udvidedes til sin nuværende Størrelse med et Gulvareal af 45,5 m. × 12,5 m. laar forsynes Støberiet med

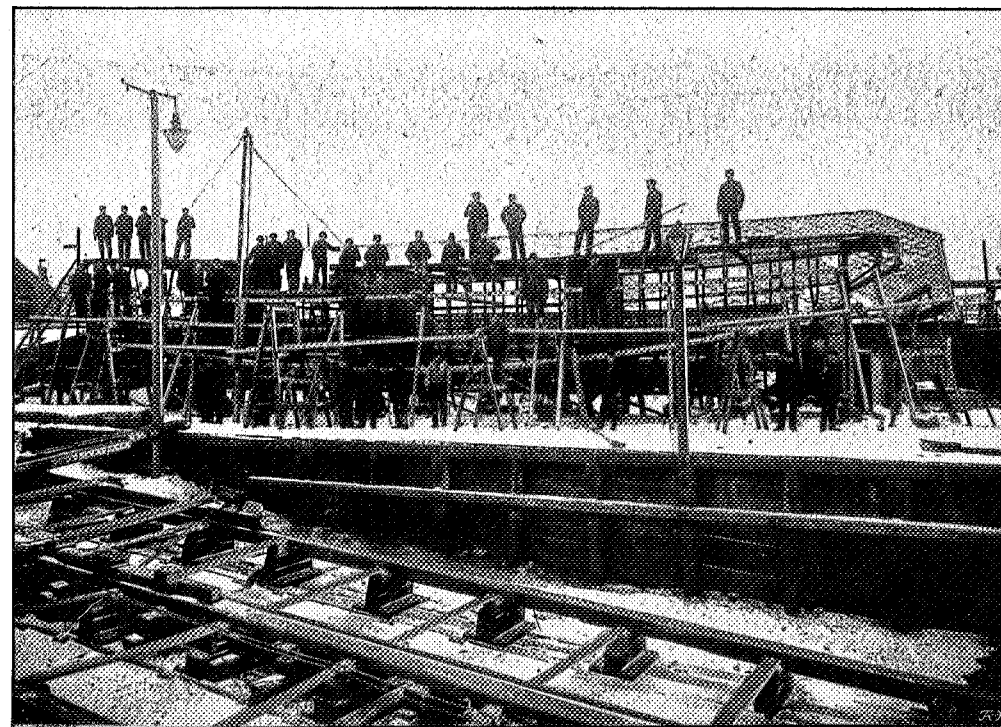
Travellingskran over den Del, der benyttes for Maskingodsstøbningen. 2 moderne Smelteovne forefindes med en Smelteevne af henholdsvis 3 og 1½ Tons Jern pr. Time. I Stø-



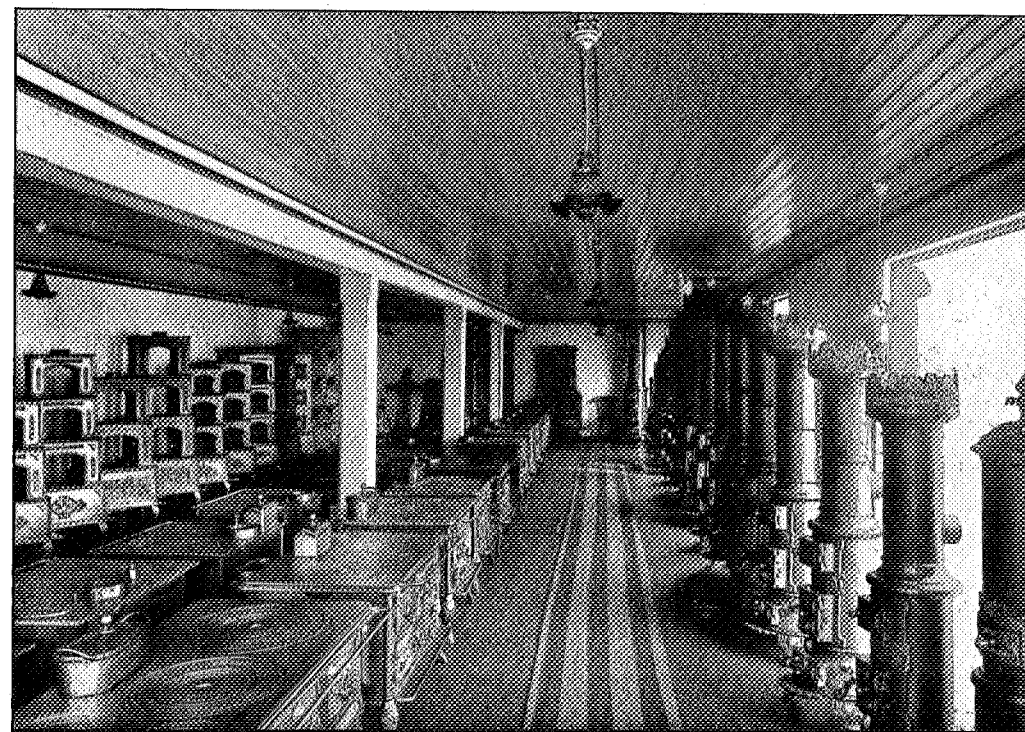
VÆRKSTEDET MOD VÆRFTSGADEN.



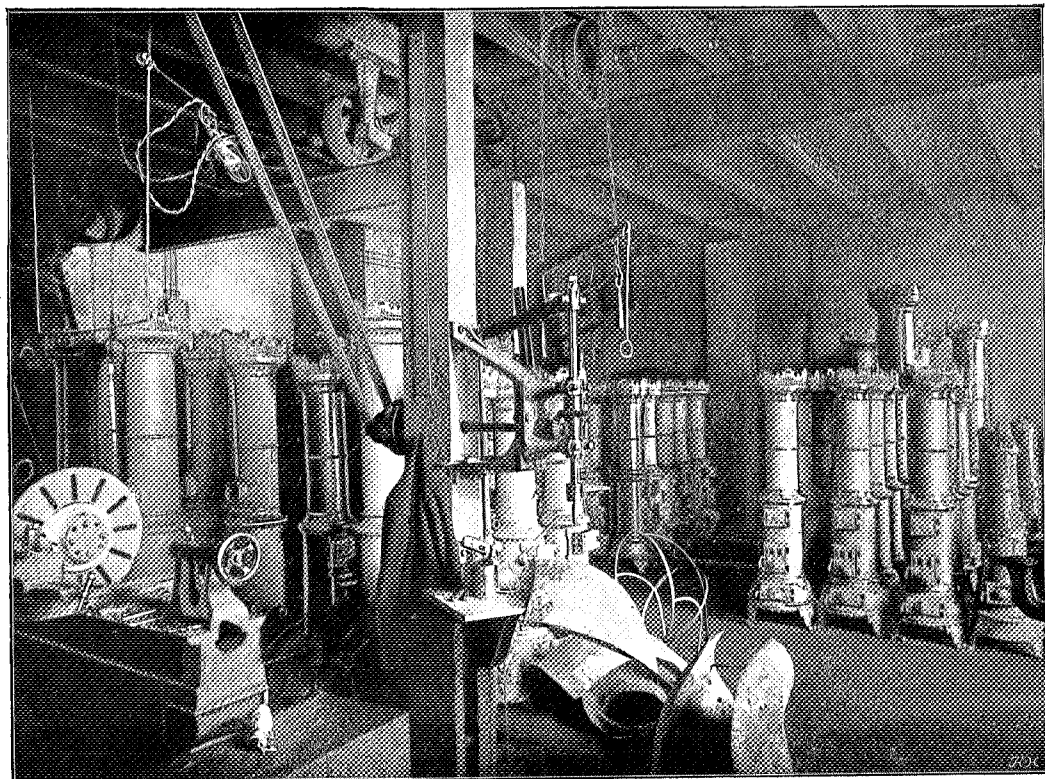
OPHALINGSSLIPPEN.



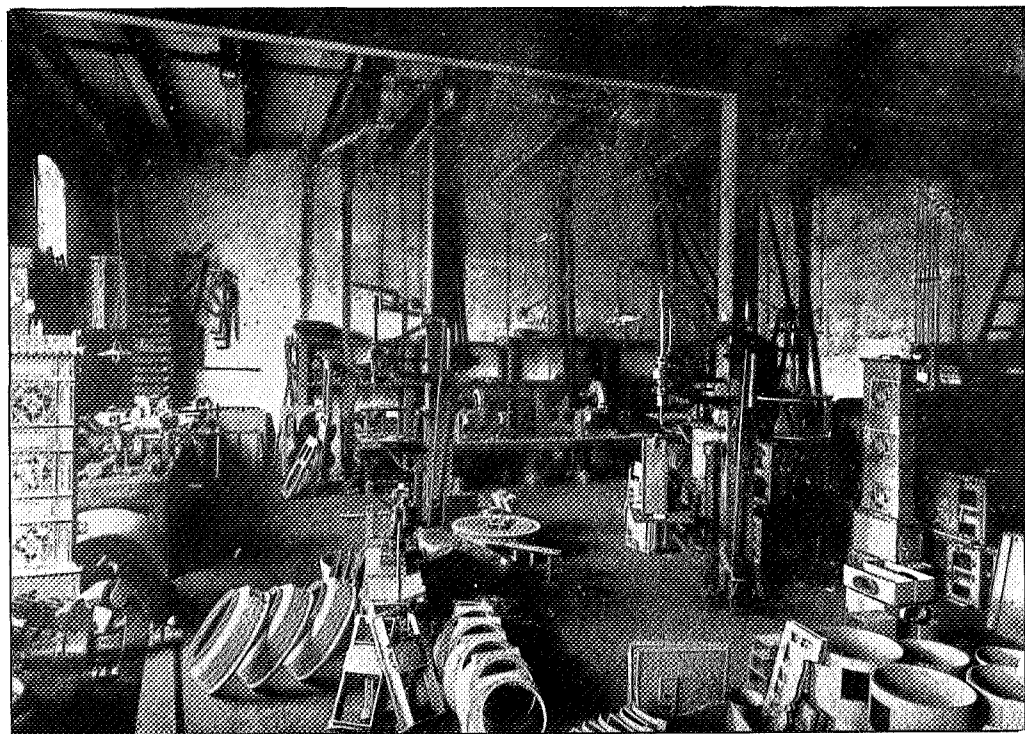
KAIEN MED S/S »FÆMUND II« UNDER BYGNING.



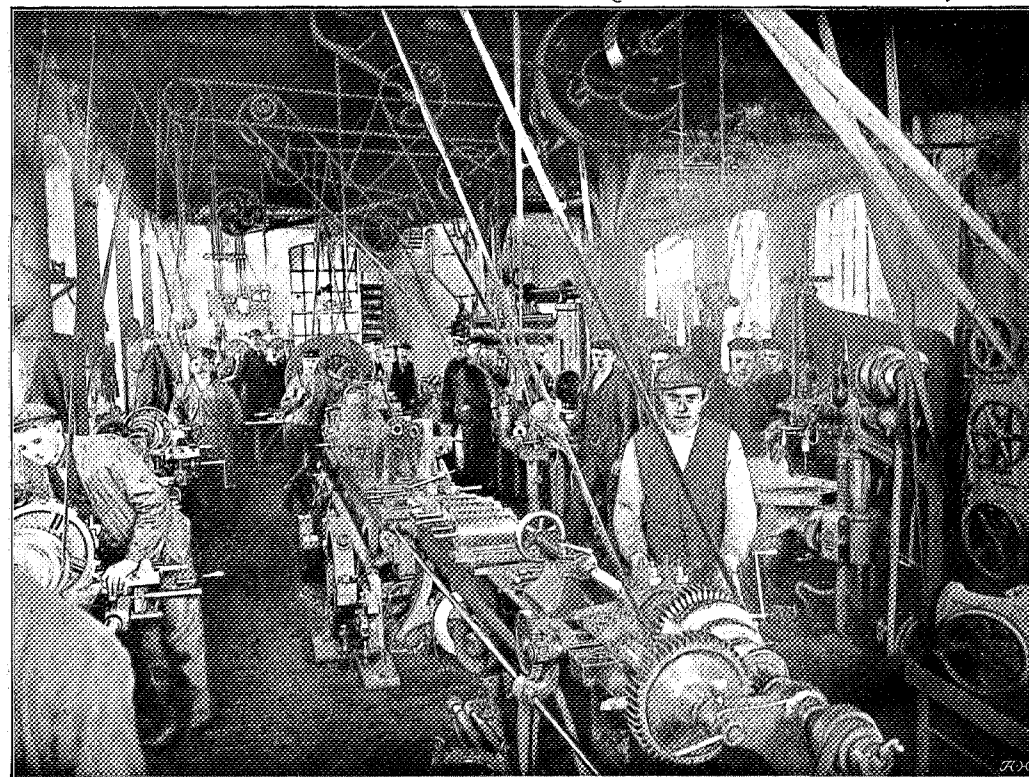
VÆRKSTEDETS UDSALG AF STØBEGODS.



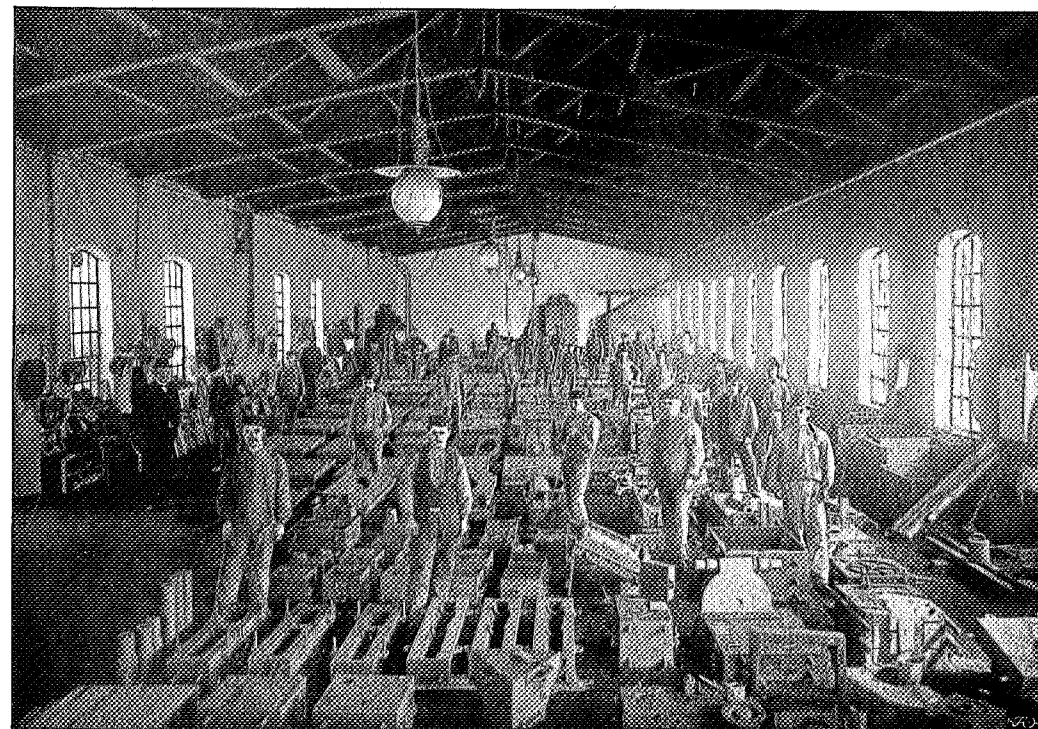
OVNSVÆRKSTEDET.



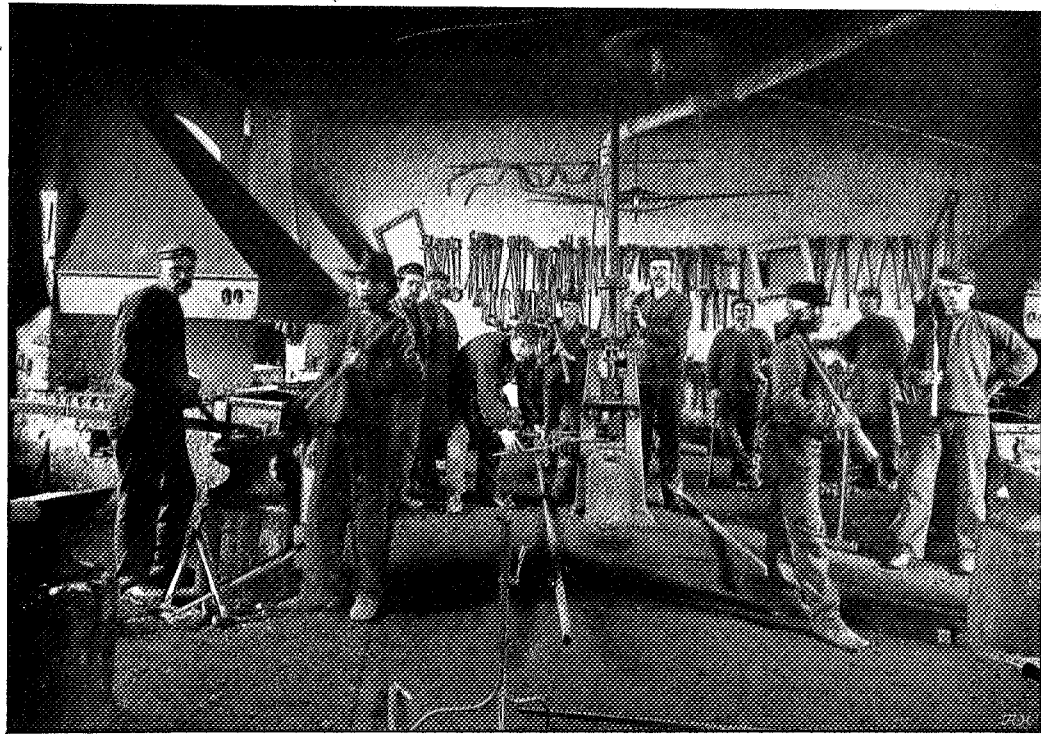
OVNSVÆRKSTEDET.



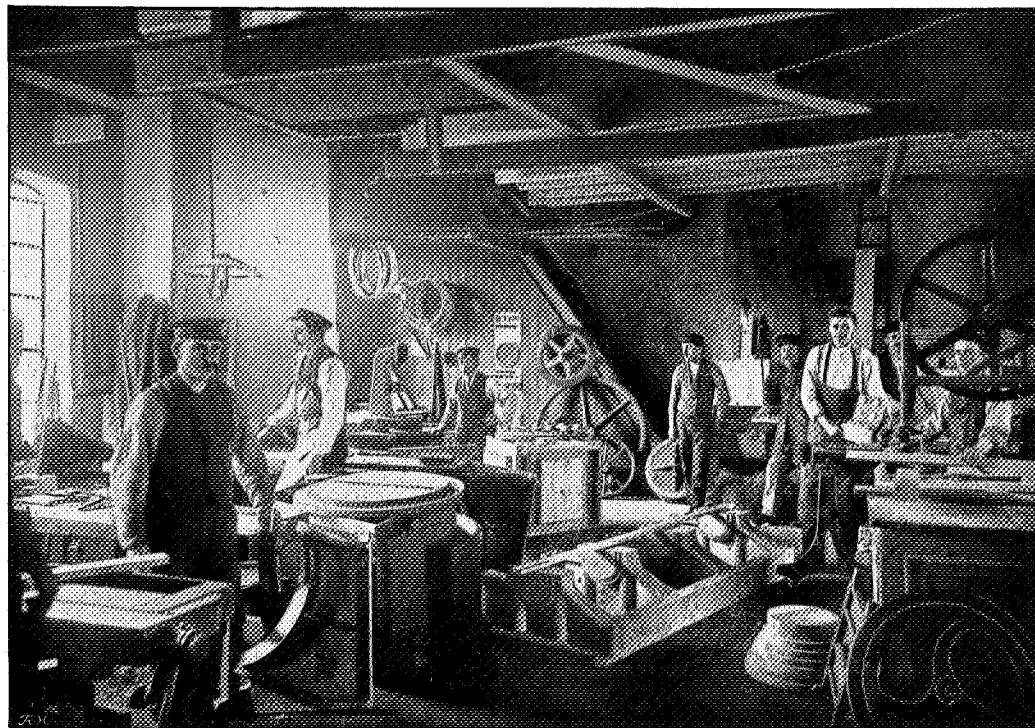
MASKINVÆRKSTEDET.



STØBERIET.



SMEDJEN.



SNEDKERVÆRKSTED

I 1900 anlagdes en Ophalings slip for Skibe af indtil 135 Fods Længde.

For Tiden foregaar atter en større Udvidelse da det er Meningen at befatte sig med Nybygninger af Skibe i større Skala end hidindtil. I dette Øiemed har Værkstedet leiet af Kommunen Færgemandsveien og her indretter 2 Beddinger. Den ene for Skibe af 130 Fods Længde og 22 Fods Bredde, den anden for 80 Fods Længde og 16 Fods Bredde. Ligeledes er opført Spanteovn og Pladeovn, ligesom flere nye Arbeidsmaskiner for Skibsbyggeriet med en egen Elektrisk Motor til Drift er anskaffet.

Hidindtil er ved Værkstedet bygget Slæbedamperne „Brødrene“ og „Ørnen“ samt de to Skibe paa Fæmundsjøen „Fæmund I“ og „Fæmund II“.

I Arbeide er en Sjødampsprøite for Trondhjems Kommune af 62 Fods Længde og 14½ Fods Bredde, samt et Passagerskib for Møre Skjærgaards Dampskibsselskab af 120 Fods Længde og 19 Fods Bredde med Kjedel paa 960 Kvadrattods Hedeflade og 300 H.K. Maskine. Værkstedet udfører selv alt Jern-, Maskin-, Kjedel-, Tømmer- og Snedkerarbeide o. s. v.

Skibsreparationer er stadig under Udførelse og ligeledes Reparationer og Nyanskaffelser for industrielle Anlæg,

Støberiet, hvor til Stadighed ca. 45 Mand er sysselsat, har ligeledes været stærkt optaget. Værkstedets Ovne og Komfurer har vundet stor Udbredelse ligesom Støbegods i stor Udstrækning leveres til mindre mekaniske Værksteder og mange industrielle Anlæg.

Værkstedets Udsalg af Ovne, Komfurer og Støbegods er i Fjordgaden.

Værkstedet sysselsætter ca. 180 Mand.

Ingeniør Olsen er udgaaet fra Trondhjems tekniske Skole; før han begyndte paa Skolen havde han arbeidet 1½ Aar i Maskinværkstedet paa Trondhjems mek. Værksted og tilbragte senere 4 Aar i England.

O. A. MOXNESS

FABRIK I KOBBER, MESSING OG BLIKVARER

Telegrafadr.: MOXNESS. Telefon 456.

O. A. MOXNESS er født i Værdalen 1844, kom 16 Aar gammel i Lære hos sin Broder paa Levanger, hvor han arbeidede til han blev Svend, reiste derefter til



O. A. MOXNESS.



ARNE MOXNESS.

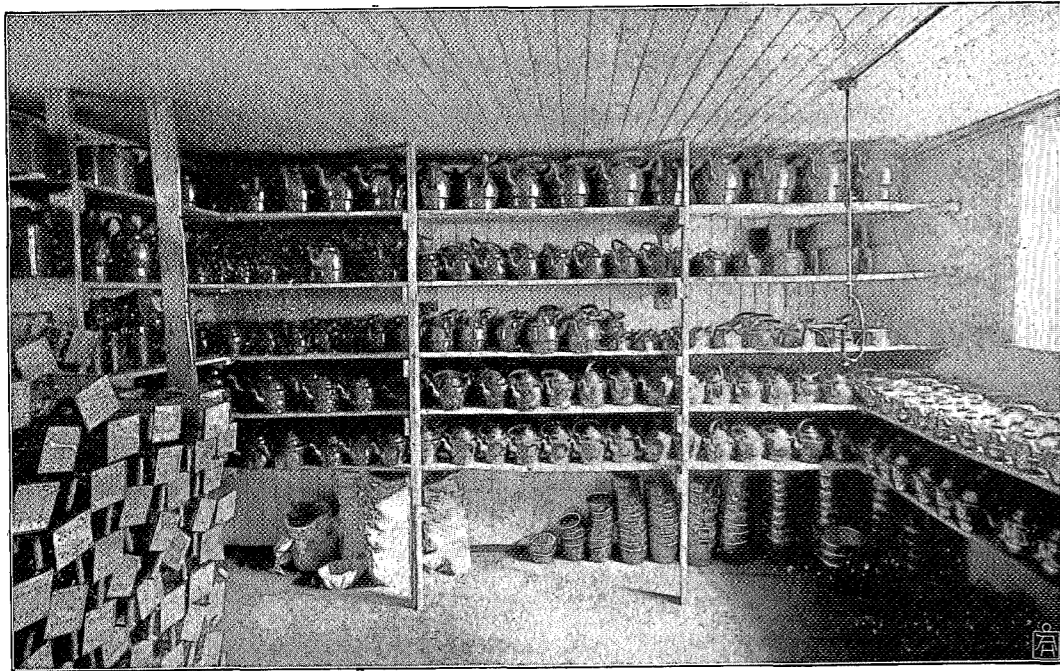


Kristiania, hvor han arbeidede en Tid, derefter videre til Kjøbenhavn og Berlin. Efter nogle Aars Forløb kom han tilbage til Trondhjem, hvor han nedsatte sig som Blikkenslagermester. Forretningen omfattede i Begyndelsen udelukkende almindelig Blikkenslagerarbeide, men gik meget snart over til ogsaa at indbefatte alt Slags

Arbeide i Zink, Messing og Kobber, Til en Begyndelse sysselsatte MOXNESS 1 Svend og 1 Gut, men Arbeidsstyrken voxede meget snart, saa at den allerede efter nogle Aars Forløb talte 10 Mand; nu sysselsættes alt i alt ca. 40 Mennesker. Foruden



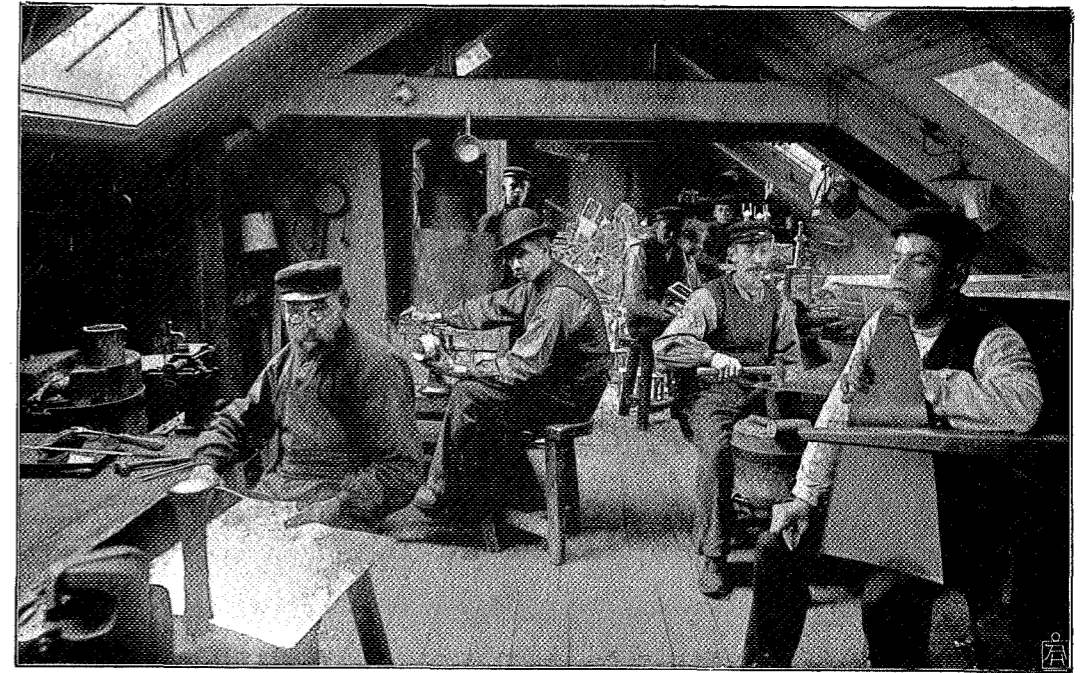
almindelig Blikkenslagerarbeide drives nu Masseproduktion af Skibslamper, Lanterne-, Lygter, Kobber Kogekar og Kjelder, hvilke Sager ved Hjelp af faste Agenter for-



sælges over hele Landet, ligesom Firmaet ogsaa holder Lager i Kristiania for sine Kunder blandt Grossister og Udstyrsforretninger.

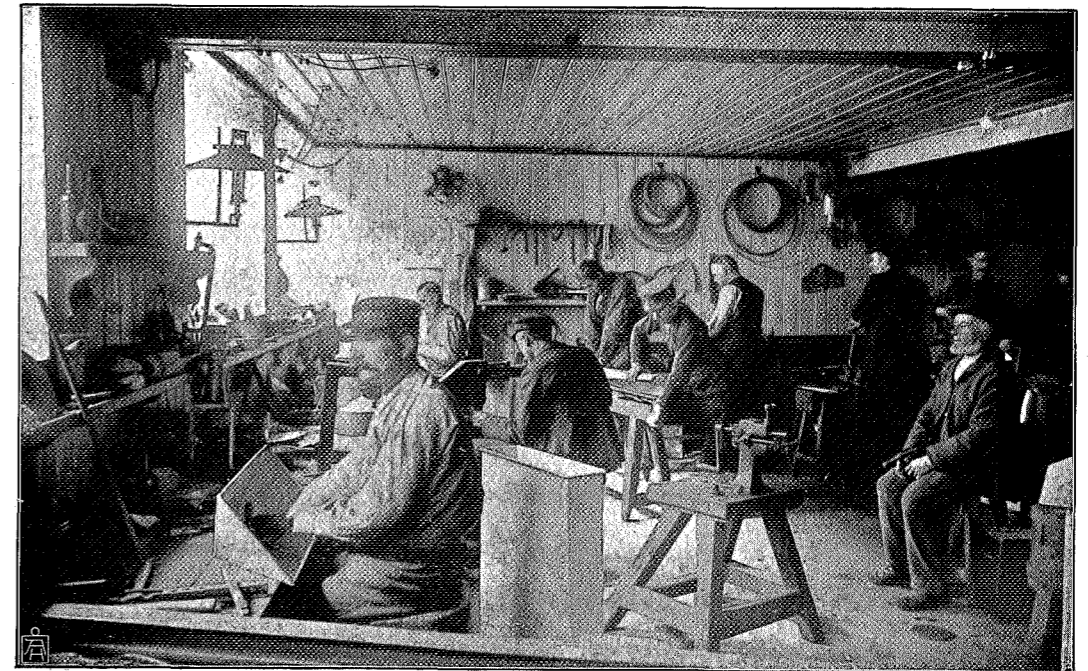
O. A. MOXNESS er og har været en meget benyttet Mand af det Offentlige, saaledes har han i Række af Aar været i Kommunestyret, hvoraf en Tid ogsaa i Formand-

skabet. I Haandv. og Industriforeningen har han i mange Aar været Formand, Forstander i Trondhjems Sparebank, Medlem af Representantskabet i Brændevins-



samlaget. For Tiden er han adm. Direktør i Haandværkerforeningens Sparekasse, i hvis Direktion han har staaet i 20 Aar.

ARNE MOXNESS, født 1877, begyndte i 1892 i Lære hos sin Fader, hvor han

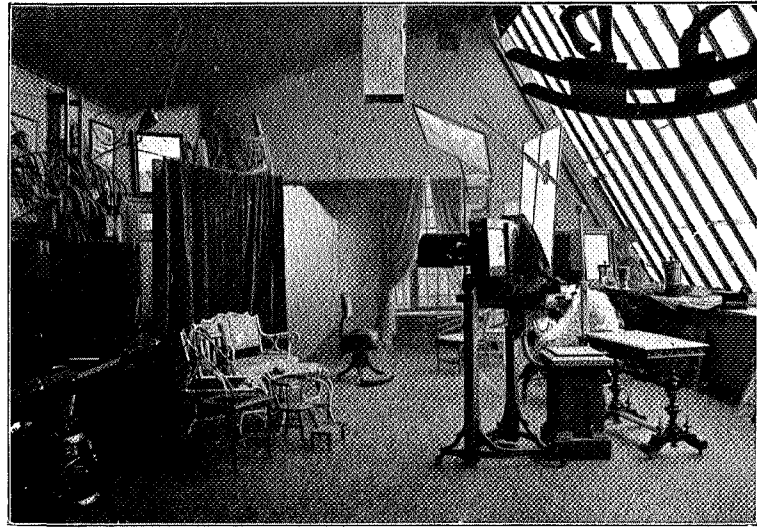


arbejdede til han var udlært, reiste 1896 til Kjøbenhavn, arbejdede der paa flere af de større Fabriker, derfra til Berlin, hvor han ligeledes arbejdede helt til 1899, reiste saa hjem til Trondhjem og har siden sin Hjemkomst været i sin Faders Forretning, deraf de 3 sidste Aar som Disponent for samme.

AUNE.

Firmaet AUNE etableredes i 1883. Indehaverne er PEDER O. AUNE og Frøken KAROLINE AUNE.

Ved samvittighedsfuldt og ihærdigt Arbeide er Forretningen stadig gaaet fremad og har gjentagende maattet skaffe sig større Rum. Den har nu et prægtigt og mest moderne Apparater. Naar Dagslyset er forbi fotografieres med kunstigt Lys. En særskilt dertil konstrueret elektrisk Lampe er nu anskaffet til Hjælp ved Kopieringen i den mørke Vintertid. Frøken KAROLINE AUNE er specielt uddannet for Udførelse af Bromidbilleder, posetiv Retouche samt



ATELIERET

Firmaet nyder almen Tilid for smukt og nitid Arbeide.

Foruden Portrætfotografering og større Grupper udføres ogsaa Interiører, Eksteriører og Forstørrelser i Bromid, Kul og Gummi, alt

med de nyeste Farvelægning af Fotografier i Vandfarve. Fru GUDRUN DAHL, f. AUNE, retoucherer fremdeles for Forretningen og modtager Elever. Hun har gennem Aarene uddannet



VENTEVÆRELSE.

et Flertal af udmerkede Retoucheurer. Familien AUNE tilhører en gammel Trønderslægt, som oprindeligt skriver sig fra Surendalen. Af alle 10 Søskende har de 8 uddannet sig i Forretningen og assisteret som Operatører, Retoucheurer og Kopister. Firmaet uddanner selv sine Medhjælpere, der begynder som Lærlinge. De fleste af dem har været 10—12 og flere Aar.

I Nitiaarene etablerede PEDER O. AUNE sammen med en Broder en fotografisk Forretning i Portland Oregon, Amerika, hvilken nu er den største dersteds.

Olaf Sættem


(etableret 1886).

Forretningslokaler i egen Gaard, Søndre Gade No. 20, og Sjøpakhuis i Kjøbmandsgaden. Lager af Støbegods fra Ulefos Jernværk — Fjordgaden No. 56.

Forretningen omfatter Maler- og Farvevarer, Oljer, Vask- og Pudseartikler, Chemikalier samt enkelte Jernvarer, og drives saavel en detail som en gros. Om sætningfeltet omfatter foruden Trondhjem og tilgrændsende Amter Distrikterne

nordenfor helt op til Vadsø, og søndenfor: Romsdals Amt, en Del af Hedemarkens og Kristians Amter.

Som Specialitet fører Firmaet Smurningsartikler under sit bekjendte Fabrik-

mærke  og det er dets

Hensigt at lade indrede Fabrik og opsætte Maskineri for Rivning af Farver og Tilberedning af færdig Maling.

OLAF SÆTTEM sysselsætter 10 Personer foruden Chefen, og 2 faste Reisende er stadig paa Farten.



OLAF SÆTTEM.

Firmaet begyndte i Strandgaden 45 med 2 Betyente og 1 Gut uden nogen nævneværdig Kapital, men arbejdede sig forsigtig og solid fremad under kyndig Ledelse, idet Chefen, som først havde faaet sin kommercielle Uddannelse i CARL THOMES Forretning og fortsatte den som Reisende i 9 Aar for E. A. Smith, kunde bygge Arbeidet paa adskillig Erfaring og et vidstrakt Personalbekjendtskab.

Forholdene, som lige forud havde rensat Trond-



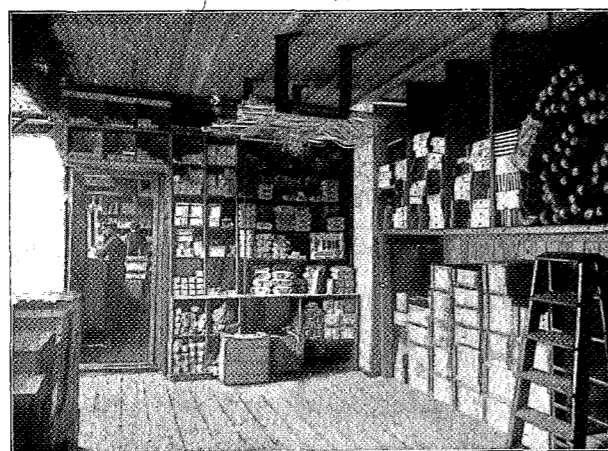
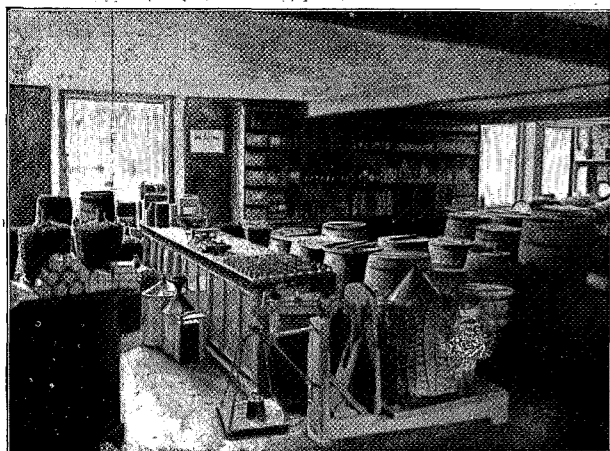
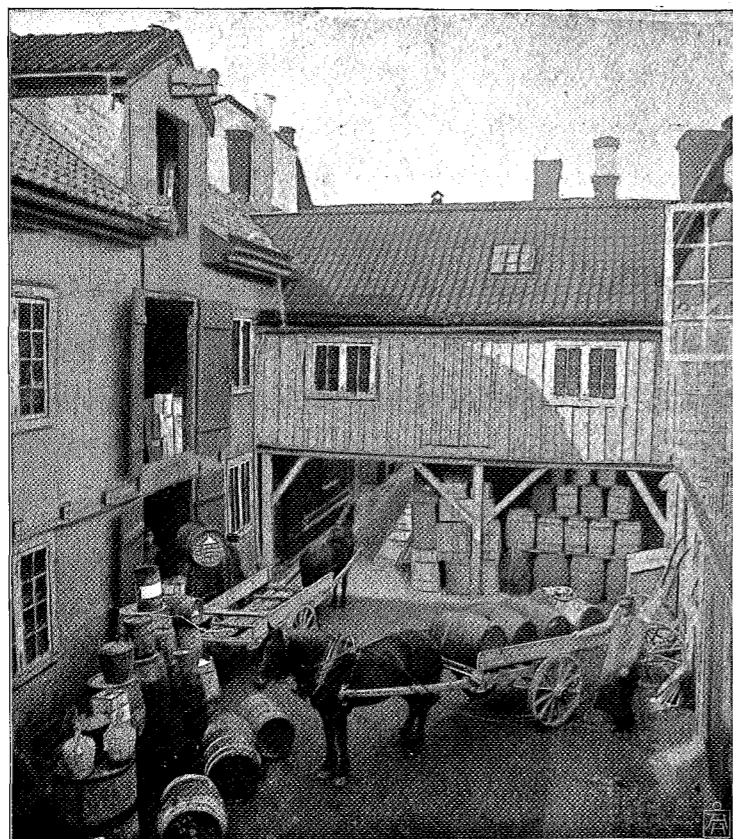
FORRETNINGSGAARDEN.

hjem for en hel Del usundt i Forretningslivet, kom den unge SÆTTEM ligesom de mange andre, som omtrent var begyndt samtidig, til Hjælp, og Lykken tog ham under Armene.

SÆTTEM er en for Fremskridt og Industri varmt interesseret Mand og er Aktionær i en hel Del forskellige Foretagender.

I Kommunens Tjeneste deltager han som Medlem af Kommunestyret; han har været Direktør i Handelsforeningen og Handelsreisendes Forening, i hvilken sidste han beklæder Stillingen som Viceformand, da efter Reglerne kun en Reisende og ikke en Principal kan være Formand.

OLAF SÆTTEM er en Mand, som aldrig plages af daarligt Humør. Enten det er sine egne eller offentlige Hverv han skjøtter, er han altid forekommende og imødekommende, og mod Venner og Kammerater trofast.



Han udtalte: Naar man kun vælger sine Forbindelser med Omtanke og lægger an paa at betjene dem reelt, behøver man ikke at frygte for Krangel og Ærgrelser.

OLAF SÆTTEM tager sig af og til en Tur til Kristiania og Udlandet, og bruger da flittig sine Øine for at opdage Forbedringer og Nyt, som han kan udnytte i sin Forretning, hvor der overalt er indført en minutøs Orden og Renslighed; man faar snarere Indtryk af at komme ind i et Apothek end i en Farvehandel.

AKTIESELSKABET TRONDHJEMS BØRSTE- & PENSELFABRIK

Selskabets Bestyrer, Hr. G. A. Rangul, der er født paa Gaarden Rangul i Levanger-Skogn 1876, kom som ganske ung til Amerika, hvor han ogsaa i flere Aar arbejdede ved en Børste- og Penselfabrik. Hjemkommen derfra begyndte han i Trondhjem Virksomheden for egen Regning i det smaa uden Maskiner, Drivkraft eller Kapital. Efter nogle Aars møjsommeligt Arbejde indkjøbtes i 1897 efter Mellem-



ADOLF ØIEN.



EMIL GRØNNING.



OLAF SÆTTEM.

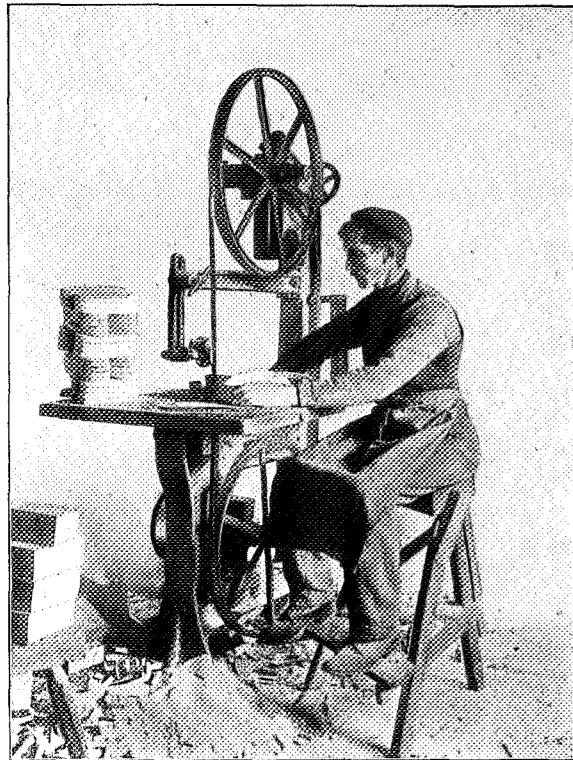


G. A. RANGUL.

rigslovens Ophævelse de første Maskiner og en Gasmotor, som monteredes i leiet Lokale i Nedre Møllenberggade. Leiekontrakten oprettedes for 2 Aar, og Driften fordrede da ca. 5 Arbejdere, men inden de 2 Aar var omme, maatte flere Rum leies ved Siden af og Arbejdernes Antal forøges. I 1899 reiste Rangul med Statsstipendium til Sverige, Danmark, Tyskland og England. Samme Aar leides nyt Lokale for Fabriken i Mellemlen Nr. 36, hvor flere nye Maskiner blev indsat og Arbejdernes Antal forøget til ca. 20.

Det viste sig imidlertid meget snart, at Fabriken endda ikke kunde tilfredsstille den stadig stigende Efterspørgsel. For at tilføre Virksomheden mere Kapital

Nogle af Maskinerne.



BØRSTETRÆER TILSKJÆRES.



BØRSTETRÆER BORES.



BØRSTER INDSÆTTES.



BØRSTER AFKLIPPES.

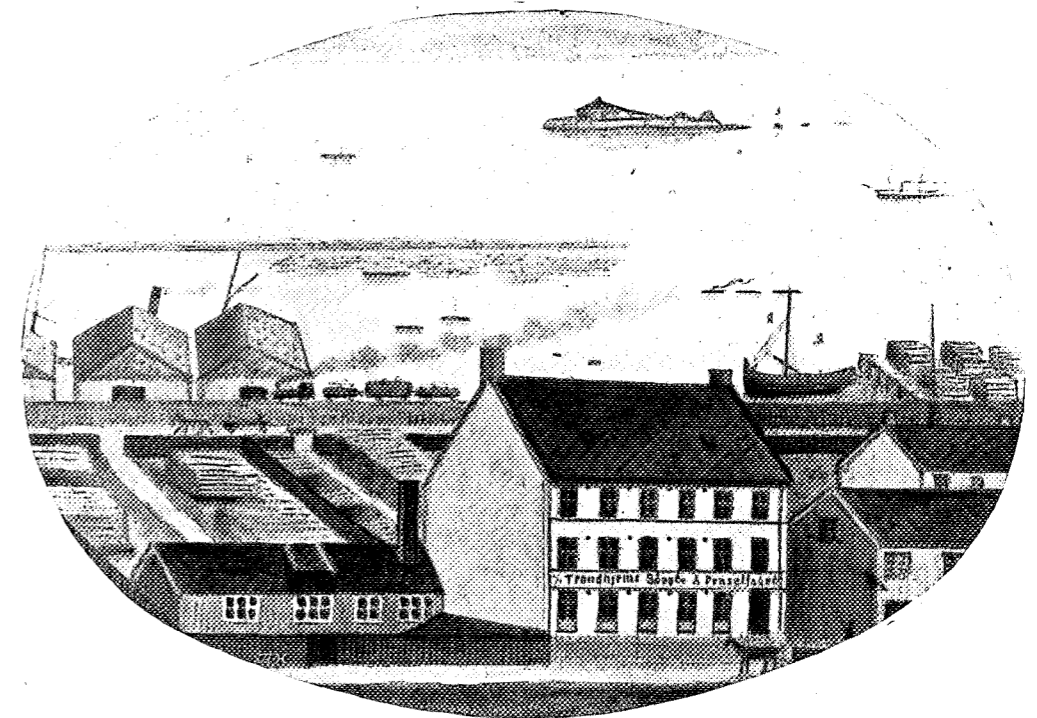
og knytte Produktets Forhandlere nærmere til Fabriken, fik Hr. Rangul ved Hjælp af flere af sine Kunder, der tælledes blandt Byens største Kjøbmænd, dannet et Aktieselskab, som med en Aktiekapital af Kr. 30 000.00 fuldt indbetalt overtog Børstefabrikens Drift fra 2/1 1903.

Til Direktion valgtes Grosserer Emil Grønning, Grosserer Olaf Sættem og Grosserer Adolf Øien.

Aktiekapitalen udvidedes i 1904 til Kr. 35 000.00, og samme Aar byggede Selskabet egen 3-Etages Murgård i Mellemilen Nr. 34, hvortil Fabriken straks blev flyttet. Den nye Fabrik er tidsmæssig og praktisk indrettet. Drivkraft og elektrisk Lys faaes fra Byens Elektricitetsværk.

I Kjælderetagen foregaar Oparbejdelsen af alle slags Børstetrær, og der findes anbragt Cirkelsage, Boremaskiner, Høvelmaskiner, Baandsag, Dreiebænk og Pudse-maskine o. s. v. Der er ogsaa et særskilt Rum for Farvning, Rensning og Tørring af Straa og Haar. I samme Rum findes ogsaa Smedjeesse med Værktøi.

I første Etage er indrettet Kontor samt Værksted for Indsætning af Straa og Haar i Børster dels for Haand og dels med Maskiner. Her findes ogsaa Maskiner



for Afklipping af Børsterne samt Jernbearbejdningmaskiner saasom Boremaskine, Høvel & Dreiebænk, der anvendes ved Reparationer og Tilvirkning af nye Maskiner til eget Brug.

Paa 2den Etage foregaar Blanding og Tilberedning af Piasava, Fiber og Bust, ligesom alle Slags Malerpensler og Støvekoste forarbejdes her. Endvidere hayes her en Maskine for Fabrikation af Teppekoete.

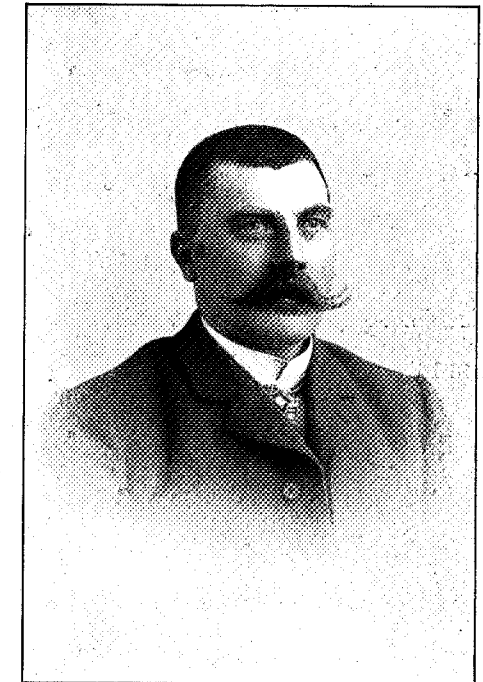
3die Etage af Fabrikbygningen er indrettet til Lager for færdige Børster. Pris-kuranten omfatter ca. 1000 forskellige Numre Paa 3die Etage findes ogsaa et særskilt Rum for Fernisering og Polering af finere Børster. Paa den rummelige Kvist-etage opbevares alle Slags færdigarbejdede Børstetrær og Skafter.

Raamaterialer som Piasava, Fiber og Risrod o. s. v. opbevares i dertil indrettede Skur paa Tomten. Her hayes ogsaa Oplag af Tømmer, Planker og Træværk af de mange forskellige Sorter, som anvendes i Bedriften.

Fabriken beskæftiger for Tiden 40 Personer og har til enhver Tid rask Afsætning paa sine Produkter. Agenter er ansat i alle de vigtigste Byer langs Kysten fra Trondhjem til Kristiania, og har den ovennævnte Direktion siden Fabrikens Overgang til Aktieselskab ved sin Indsigt og Interesse for Fabriken bidraget til, at den paa saa kort Tid nu kan regnes som en af Landets største Børstefabriker.

A/s BAKLANDETS STØBERI & MEK. VÆRKSTED.

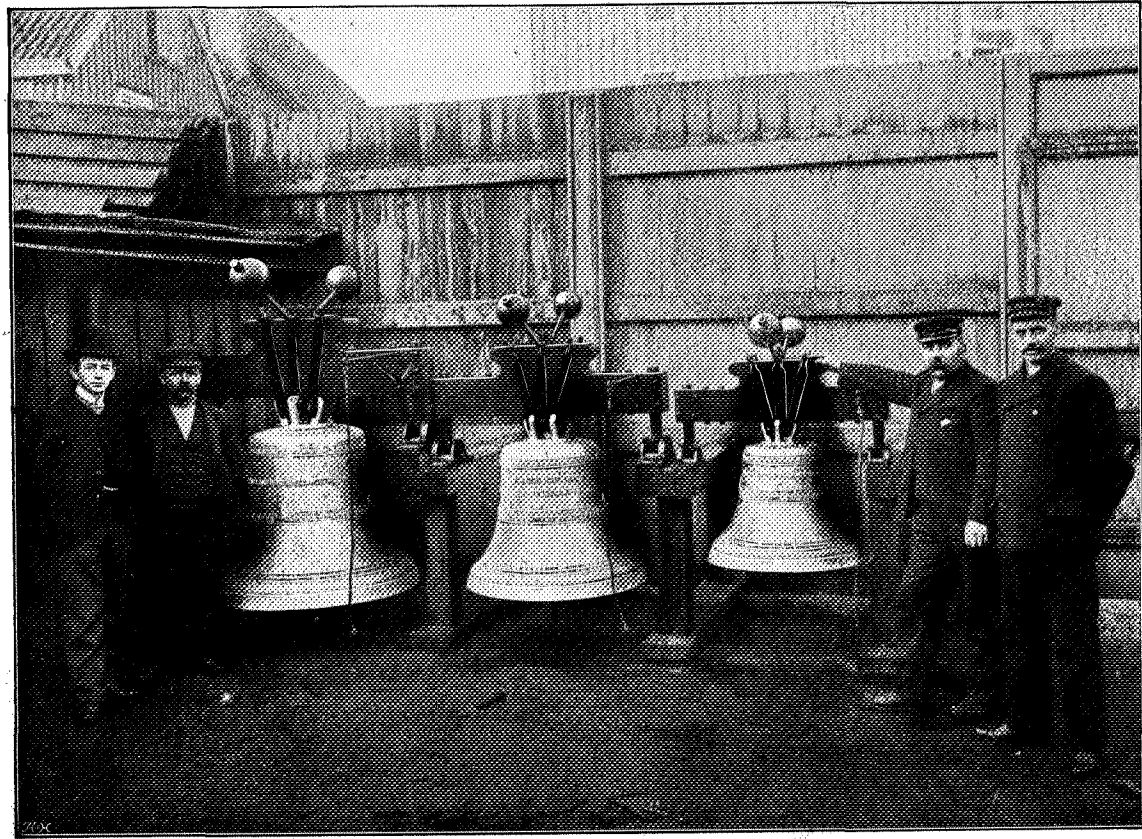
Værkstedets forrige Indehaver U. Wisløff gik konkurs i Aaret 1903. Umiddelbart efter Driftens Indstilling startede 4 af Hr. Wisløffs Funktionærer, — Bogholder J. G. Faanes, Snedkerformand H. O. Waade, Støberiformand J. Nilsen, Former A. Nergaard, — Aktieselskab for at leie Værkstedet og fortsætte med Driften af samme. Man begyndte da med 13 Mand. Fra 1ste November samme Aar overtoges Værkstedet med Maskiner, Modelsamling, Tegninger samt Inventarium forøvrigt,



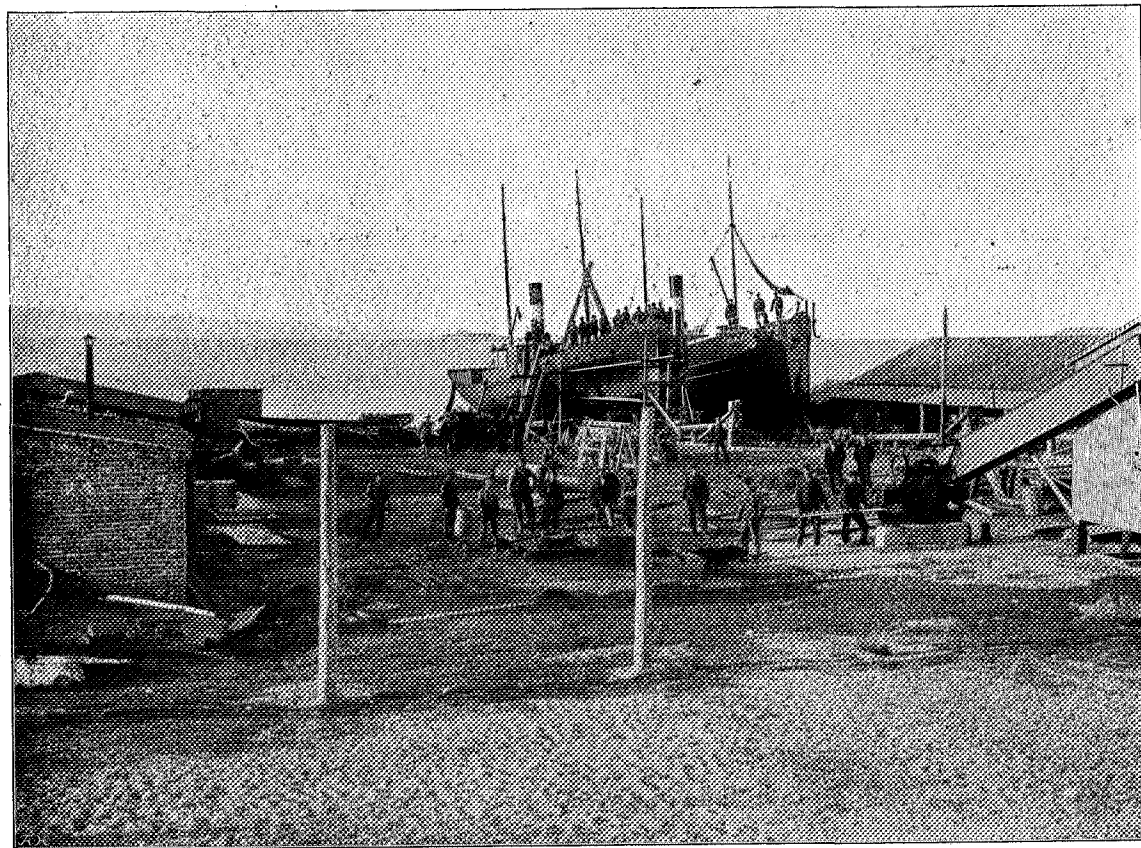
DIREKTION I TIDSRUMMET 1903—1905.

som fast Eiendom, — indbefattet 4 Matr.-nr. i Nygaden og 1 Do. i Nedre Baklandet. Disse Eiendomme, saavel som Ophalingsbeddingen i Ilsvigen, der er overtaget som fast Eiendom fra 1ste Mai d. A., har efter Wisløffs Konkurs og til vor Overtagelse tilhørt Privatbanken i Trondhjem. Driften har i disse 2 Aar gaat stadig fremover. I Værkstedet er saaledes indlagt elektrisk Lys og Kraft — og Værkstedet har undergaaet forøvrigt store Forbedringer. For Tiden beskjæftiger Værkstedet paa Baklandet ca. 50 Mand, som fordeles paa følgende Afdelinger: Støberi, Modelværksted, Smedje samt kombineret Maskin- og Dreierværksted. Skibsværftet i Ilen, som ligeledes er forsynet med elektrisk Kraft for Maskiner og Ophaling af Fartøier, beskjæftiger for Tiden ogsaa 50 Mand. Skibsværftet har 2 Ophalingsbeddinger for Skibe indtil 150 Tons. Der ude udføres fortiden 2 store Dampskibsreparationer. Firmaet er meget bekjendt for sine Kirkeklokker, som er en Specialitet. Saaledes er i den sidste Tid leveret 2 store Kirkeklokker til Lødemøns Kirke, vægtig ca. 1200 kgr. tilsammen, og er nu tillige overdraget Leverancen af lignende Klokker til Aalesunds nye Kirke. Forøvrigt leveres alslags Støbegods for Fabrikker, Skibe og Bygninger, udfører almindeligt Jern- og Metalarbeide, Reparation af Damp- og Seilskibe, Bygning af Prammer etc.

Selskabets Aktiekapital er nu 6000 Kroner, fuldt indbetalt. Bestyrelsen bestaar af D'Herrer J. G. Faanes og H. O. Waade; den førstnævnte indehar Selskabets Prokura.



BILLEDET VISER KLOKKERNE TIL LADEMOENS KIRKE SAMT DE 4 AKTIONÆRER, SOM
STARTEDE FORRETNINGEN.



SKIBSVÆRFTET I ILSVIGEN HVORPAA DAMPSKIBENE «ORKLA» (FROSTA DAMPSKIBSSELSKAB)
OG «GRØTØ» (ARNT SCHØNINGS SØNNER, GRØTØ) REPARERER

STØRRE FORRETNINGER I TRONDHJEM