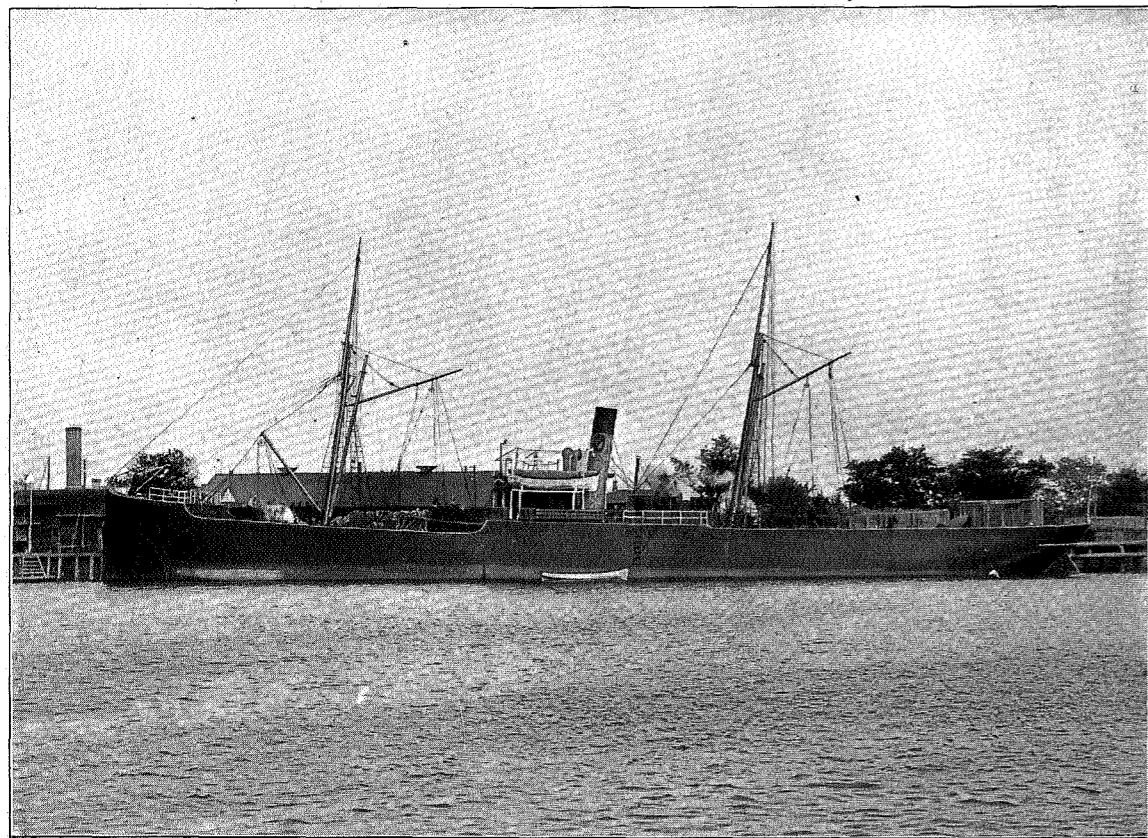


geret Skibsrum for flere Millioner Tons med tyske Rederier, men at man selvfølgelig havde sine Øine henvendt paa denne Sag.

Hvad der imidlertid ogsaa interesserede SELMER var Oparbeidelsen af faste, nye Dampskibsforbindelser paa Udlandet og har han allerede en ganske godt indarbeidet Rute paa Østersøen, til stor Lettelse for Trafiken paa Trondhjem. Denne Rute vil antagelig blive efterfulgt af Aabninger af Dampskibsforbindelser paa andre



S/S »REBEKKA«.

E. OLSEN, FOT.

udenlandske Havne. Det er glædeligt at se denne Foretagsomhed og at det lykkes os at oparbeide vore egne Ruter og ikke overlade alt til udenlandsk Initiativ. SELMERS Arbeide følges derfor med den største Interesse og støttes han ogsaa efter bedste Evne af de trønderske Importører og Exportører, som han har paa sin Side.

SELMER tilhører den bekjendte Selmerslægt, hvis Stamfader indvandrede til Norge for flere Aarhundreder og som har frembragt mange dygtige Mænd, af hvilke vi stiller forhøv. Statsminister SELMER i første Række.

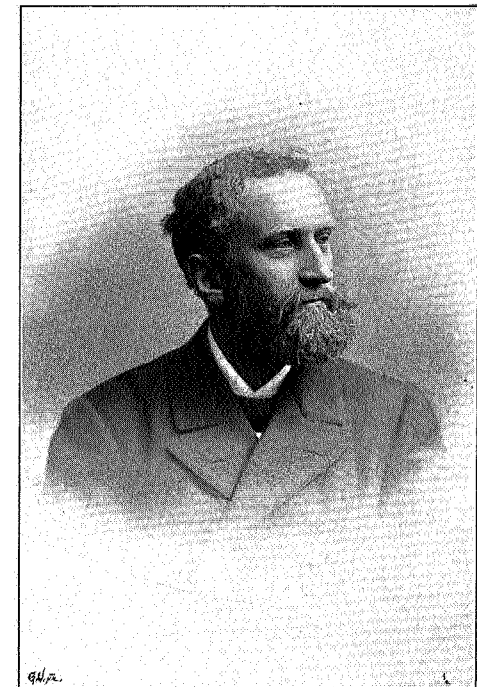
## TRONDHJEM OG OMEGNS INDUSTRI

# SPØRCK & CO.

Firmaet etableredes i 1871 af Brødrene LUDVIG og HENRIK SPØRCK i Forening. LUDVIG SPØRCK døde i 1898 og HENRIK SPØRCK udtraadte af Firmaet i 1900. Forretningens nuværende ansvarlige Indehaver er Fru MAGNHILD SPØRCK \*), og disponeres den af Herr



Fru MAGNHILD SPØRCK.



LUDVIG SPØRCK.

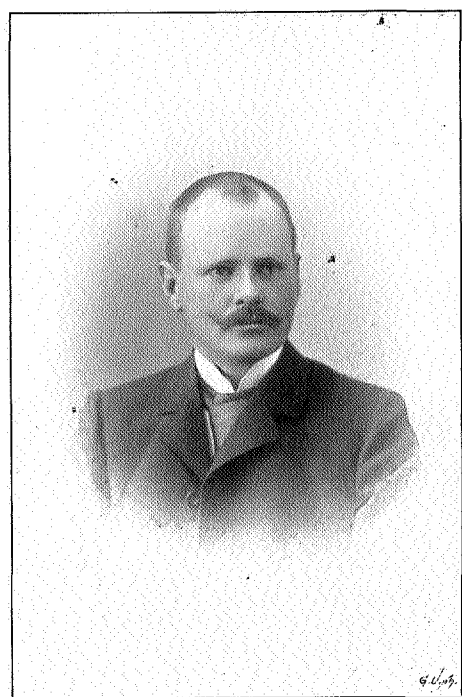
MATHIAS ECKHOFF. Kontoret og Detailforretningen er beliggende i Kongens Gade 14, Fabrikerne paa Øen, hvor der fabrikeres Sæbe, Soda, Mineralvande og tekno-kemiske Præparater. Endvidere føres en gros Lager af Kemikalier, Vaske- og Parfymeri-Artikler samt Toiletgjenstande.

SPØRCK & Co. har nu sin Omsætning over det hele Land, og Salget besørgeres ved Agenter og Reisende. Firmaet begyndte som Detailforretning i en liden Butik, og udvidede sig efterhaanden til at blive Trondhjems største Specialforretning i Vaske-Artikler. Ved Fabrikerne sysselsættes 20 Mennesker, og paa Kontoret og i Butiken 10. Der kjøres daglig med 5 Heste.

Drivkraften leveres fra 1 17-Hestekræfters Dampmaskine og en elektrisk Motor paa 5 H. K.

\*) Enke efter LUDVIG SPØRCK.

LUDVIG SPØRCK var uddannet som Farmacøit og var en for praktiske Fremskridt varmt interesseret Mand. Som Foregangsmand paa Telefonomraadet byggede han de første Telefoner i Landet for egen Regning, nemlig i Trondhjem og Kristiansund. De mange Vanskeligheder han mødte ved Indførelsen af denne nye Institution har man neppe nu Begreb om. Kun en utrættelig Energi og et personligt Kjæmpearbejde var istand til Han var i meget forud for sin Tid.



MATHIAS ECKHOFF.

at fremme denne vigtige Sag, der dengang var ny og uprøvet. Telefonanlæggene fik imidlertid stor Tilslutning og overtoges senere af Byernes Kommuner.

LUDVIG SPØRCK var ogsaa Sjælen i Forretningen og bragte denne stedse fremad, og under den nuværende Eier og Disponent er den fortsat med stedse stigende Omsætning. At omtale de mange praktiske Gjøremaal, hvori SPØRCK var interesseret, savner vi Plads til her.

SPØRCK & Co. har opnaaet Prisbelønninger for raffinerede Hvalolier i Liverpool



CHEFSKONTORET.

1886, Trondhjem 1887, Kjøbenhavn 1888 og Paris 1889, samt for Mineralvande i Kjøbenhavn 1888. Siden 1889 har Firmaet ikke udstillet.

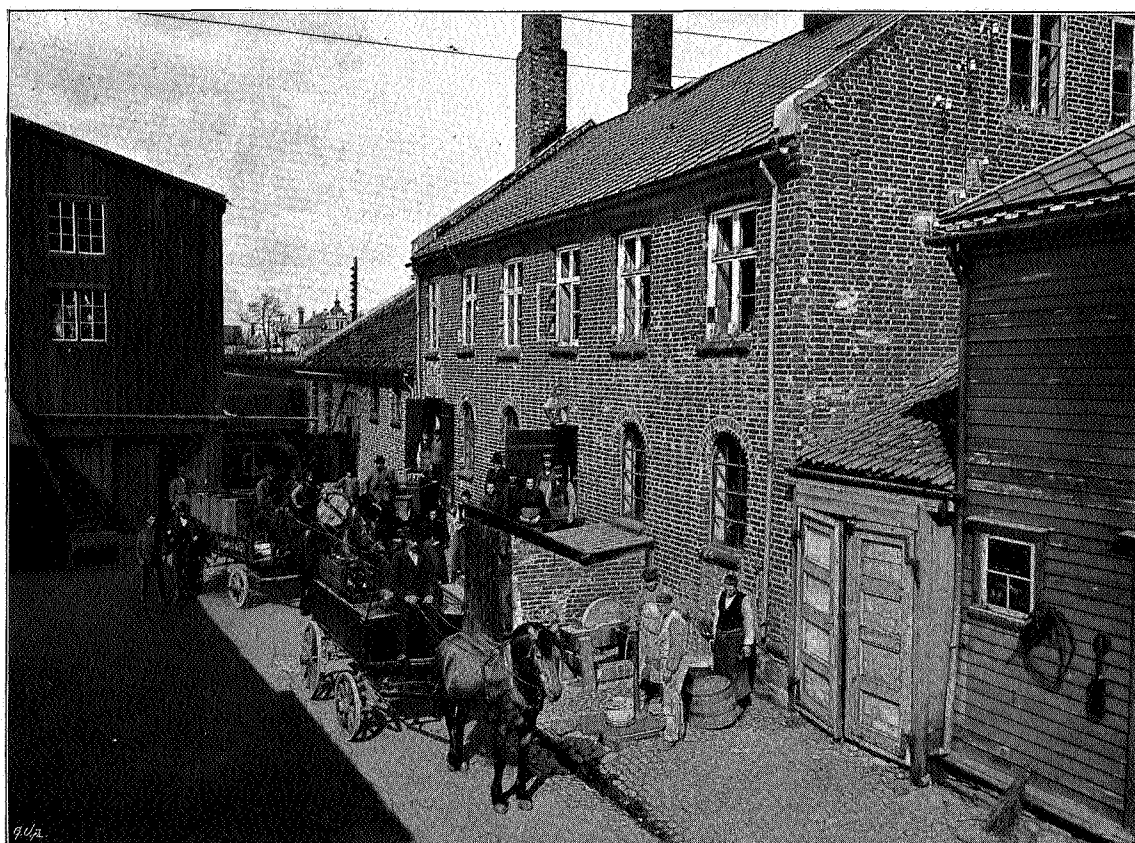


KONTORET



BUTIKEN.

Flere af Fabrikens Folk — hvoriblandt Formand og Sæbemester — har arbeidet mellem 20 og 30 Aar i Firmaets Tjeneste.



SÆBEFABRIKEN PAA ØEN.

Fru SPØRCK deltager med Interesse i Forretningens Drift og har god Rede paa dens Gang.

### TRONDHJEMS PAPIR- OG PAPFABRIK

**T**rondhjems Papir- og Papfabrik eies og disponeres af CARL JANSSEN, Kontor Olaf Tryggvessøns Gade 2 a. Telegramadresse: Papirfabriken, Trondhjem.

Fabriken er beliggende paa Byaasen i Strinden, og bestyres af Ingeniør EINAR JANSSEN. Arbeidsstyrken er ca. 30 Mand. Fabrikationen omfatter Pap (Asfalt-, Forhudnings-, Væg-, Bog- og Pressepap), og drives med Vandkraft, 3 Turbiner paa til sammen 100 Hestekræfter. Til Tørring af Pap anvendes en Dampkedel paa 15 Hestekræfter, og Belysningen besørages af en Dynamo paa 80 Lamper.

Firmaet etableredes i 1872 af CARL JANSSEN, som er dansk af Fødsel og oprindelig Landmand. Faderen, som boede paa Lerkenberg, Sønnens Fødested, købte senere Solbjerg Gaard ved Slagelse.

Efterat have været 5 1/2 Aar hos Baron AF GYLDENSTJERNA paa Amalielund som Forpagter, drog JANSSEN til Norge. Han havde forinden sat sig ind i Fille eller Lumpforretningen og lært saavel Behandling og Sortering som de bedste Eksportmarkeder.

I Trondhjem fandt JANSSEN et taknemmeligt Felt at arbeide paa, da her fandtes ikke ubetydelige Lagre af Filler, som han købte op til en billig Pris og straks fik fordelagtig omsat. Særlig under den franske Krig stod Varen i høi Pris, da Uld steg saa voldsomt.



CARL JANSSEN.

Imidlertid var der enkelte Sorter Filler, som ikke egnede sig til Eksport, og JANSSEN besluttede sig til at nyttiggjøre disse til Fremstilling af Pap, og lavede sig selv en Papirmaskine af Træ, med hvilken han arbejdede i 13 Aar med Held.

Maskinen var økonomisk, den behøvede ingen Olie til Smurning, da Lagrene var af Træ, men nøiede sig med en kold Vanddusch engang imellem.

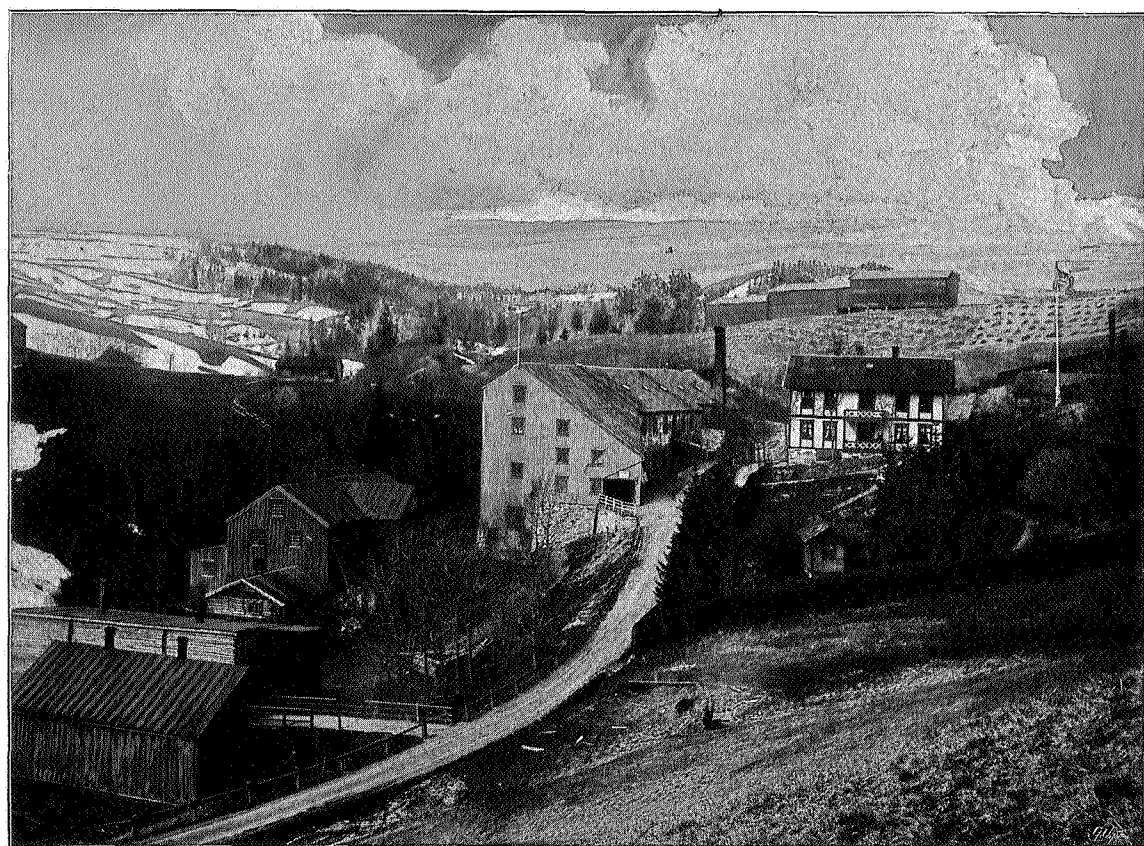
I 1892 brændte imidlertid Fabriken og 9 Maaneder efter var den nye nuværende Fabrik færdig, forsynet med det mest tidsmæssige Ma-

skineri, indrettet paa at tilfredsstille den stadig voksende Omsætning.

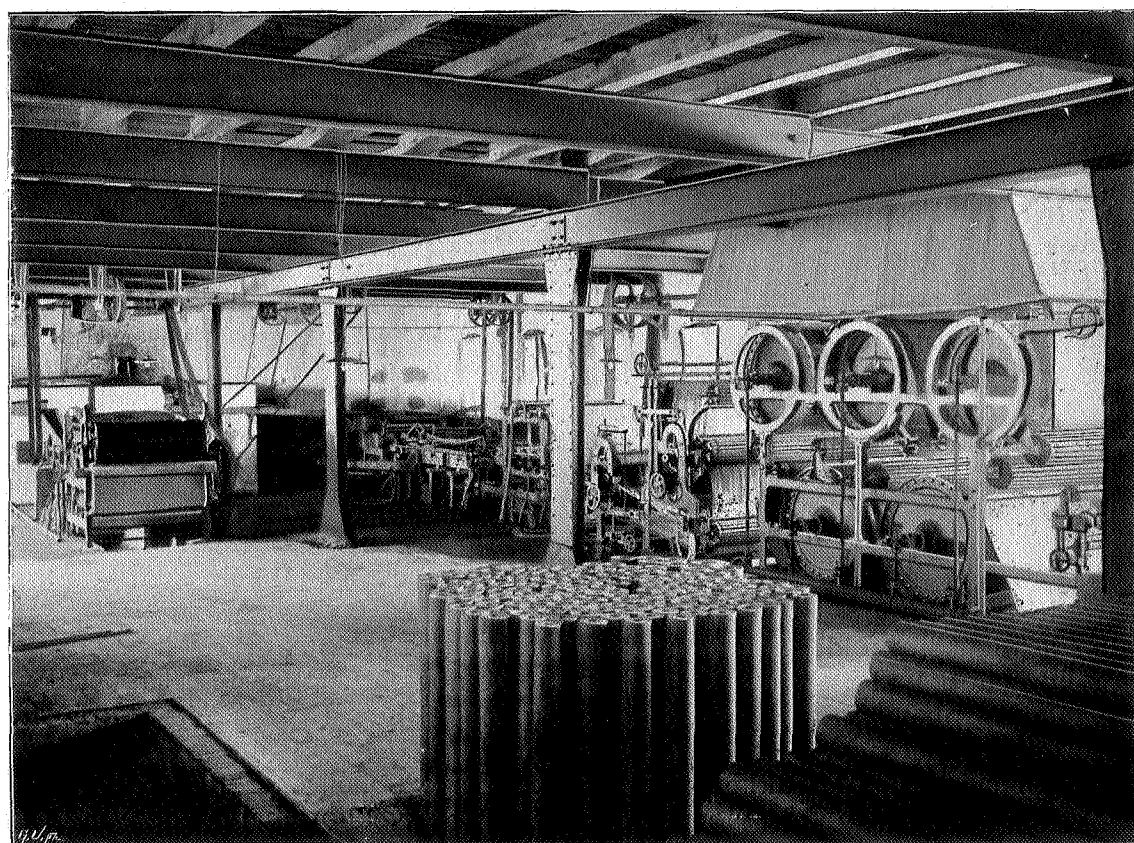
For at kunne erholde alene Dispositionsret over Vandfaldet købtes for 2 Aar siden Skjelbredvandet med alle Rettigheder og Øvre Forsøgets Møllebrug af Konsul LUNDGRENS Arvinger og Kaptein STABELL. Desuden erhvervedes Marken's Mølle og Møllemarken. Øvre Forsøgets Møllebrug blev straks sat i tidsmæssig Stand med Valsestole og 4 Kværne for en Produktion af 150 Sække Mel pr. Dag. Det tidligere Vandhjul blev erstattet med en 50 Hestekræfters Turbin. Møllen, som var takseret for Kr. 16,000 fik efter Ombygningen ny Takst paa 46,000 Kroner.

JANSSEN har bibeholdt sin Interesse for Jordbrug og praktisk bevist hvad Indsigt paa dette Omraade kan bringe det til, da han købte nogle ufrugtbare Lerbakker bevokset med smaa skrøbelige Træer. Fra at give knappe 8 Læs Hø om Aaret, drev JANSSEN Eiendommen efter fem Aars Arbeide op til en Gjennemsnitsavling af over 200 Læs, og opnaaede at Lerbakkerne kom op i mangedobbelt Værdi.

CARL JANSSEN har for det nordenfjeldske Norges vedkommende været Foregangsmand som Fabrikant af Pap, og i ham besidder Trondhjem en energisk og dygtig Industridrivende.



FABRIKBYGNINGERNE MED OMGIVELSER.



INTERIØR AF PAPIR- OG PAPPFABRIKEN.

## Aktiebryggeriet i Trondhjem

Dette Foretagende skyldes Initiativ fra Hr. Overretssagfører HENRIK LØCKE og Kaptein NISSEN DREJER. Selskabet, som er et uansvarligt Aktieselskab med en Kapital af Kroner 500,000, startedes under Direktion af Konditor og Chemiker O. ERICHSEN som Formand, samt d'Herrer HENRIK LØCKE, NISSEN DREJER og Grosserer STOPPENBRINK.

Fra Bégyndelsen af 1901 har Bryggeriet været i Drift.

Den første administrerende Direktør Hr. Nossum fra Bodø døde inden Driften begyndte for Alvor, og hans Stilling overtoges derpaa af Direktionens Formand, Hr. O. ERICHSEN, som besluttede sig til at afhænde sin egen i Trondhjem vel kjendte Konditorforretning og helt at ofre sig for Selskabet.

I Hr. Erichsens Sted indtraadte i Direktionen Hr. Grosserer Wilhelmsen, og blev Hr. Or.sagfører Løcke valgt til Direktionens Formand.

Bryggeriet beskæftiger ca. 40 Personer, hvoraf 36 trænges til Kjørearbejde, Skylling af Flasker, Maskinernes Pasning, Ekspedition og Kjælderarbejde, medens den egentlige Bryg-

O. ERICHSEN  
adm. Direktør

ning, som Følge af de tidsmæssige Maskiner, kun trænger 3 Mand foruden Bryggerimesteren, Hr. KRISTOFFER BJERKE.

Bryggerimester BJERKE har ved Siden af praktisk Virksomhed i Faget ved flere store Bryggerier i Norge og Tyskland uddannet sig i Mikroskopi ved Bryggeriskolen i Worms og Alfred Jørgensens Laboratorium i Kjøbenhavn. I det Laboratorium, som er under Indredning ved Bryggeriet, agter Direktør ERICHSEN og Bryggerimesteren at arbejde Haand i Haand med praktisk Analyse og bakteriologiske Undersøgelser.

Maskineriet er leveret fra Firmaet N. SCHÄFFER i Breslau, alt af nyeste mest tidsmæssige Konstruktion og Anordning. Under hele Bryggeperioden har det endnu ikke hændt, at et eneste Bryg har slaaet Feil. Dette enestaaende Held maa imidlertid ikke alene tilskrives Ma-

Industri 2.

KRF. BJERKE.  
Bryggerimester

skinnerne, men kanske først og fremst den skrupuløse, næsten til Affektation gjen-  
nemførte Renslighed, som igjen muliggjøres ved de store Lokaler, hvori Maskineri,



HENRIK LØCKE.  
Direktionens Formand



W. STOPPENBRINK.



NISSEN DREJER.



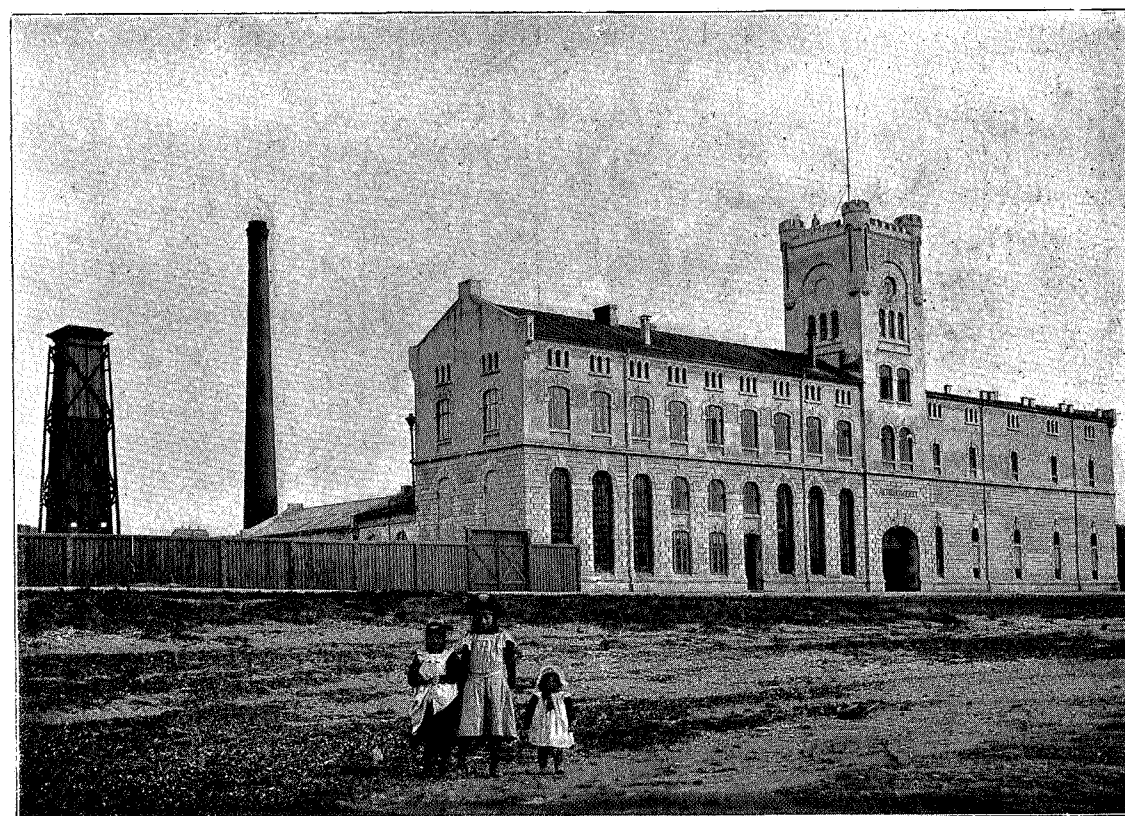
L. H. WILHELMSEN.

læskekar, Gjærkar og Liggere er anbragt. Man kan stryge sin Haand i de mest  
kjulte Kroge og under Fadene, kort sagt hvorsomhelst, uden at et Fnug af Støv  
eller Skimmel hæfter sig ved Fingrene.

Aktiebryggeriets altid jævne Produkt har, tiltrods for den stærke Konkurrence  
baade fra indenbys og udenbys Bryggerier, skaffet sig et stort Marked, og Produktionen  
er efter vel et Aars Drift naaet op til ca. 12,000 Hektoliter eller ca. 1 Million  
7 Hundredetusen Flasker pr. Aar. Man har imidlertid med Udvidelse for Øie ind-  
rettet sig med Maskiner paa en Produktion af op til 30,000 Hektoliter.

Under Opførelse af Bygningskomplekset opdagede man en Aare med det reneste  
Kildevand, som straks toges til Nytt som Skyllvand for at spare paa det kostbare  
Vandledningsvand, som benyttes til Brygningen.

Aktiebryggeriets Drivkraft, en Maskine paa 67 H. P., er leveret fra ESCHER WYSS



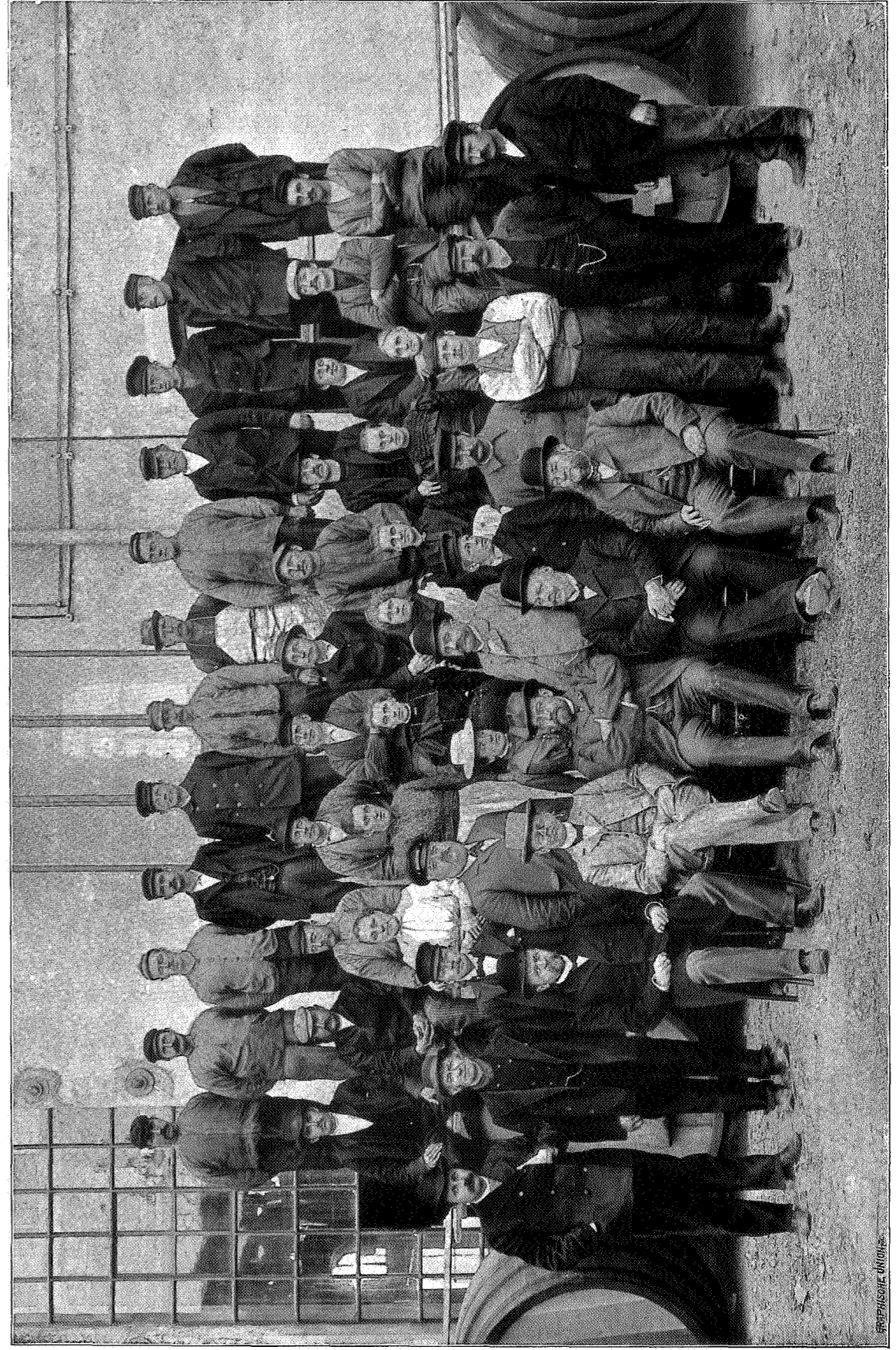
AKTIEBRYGGERIET I TRONDHJEM.

& Co. i Zürich, og hele Etablissementet er oplyst med elektrisk Lys fra egen Lys-  
station, anlagt af Ingeniør E. FJELDSETH i Trondhjem. Dynamoen er leveret af  
Frognerkilens Fabrik, Kristiania.

Til Skylling af Flasker anvendes nu foruden Haandkraft en Maskine, hvorpaa kan  
skylles 8,000 Flasker om Dagen. Meningen er at anskaffe nok en Maskine for at lette  
denne Gren af Arbeidet, endskjønt efter Damernes gode Udseende at dømme, som  
arbejder med Rengjøringen af Flaskerne, disse neppe synes at trænge mere ma-  
skinel Hjælp.

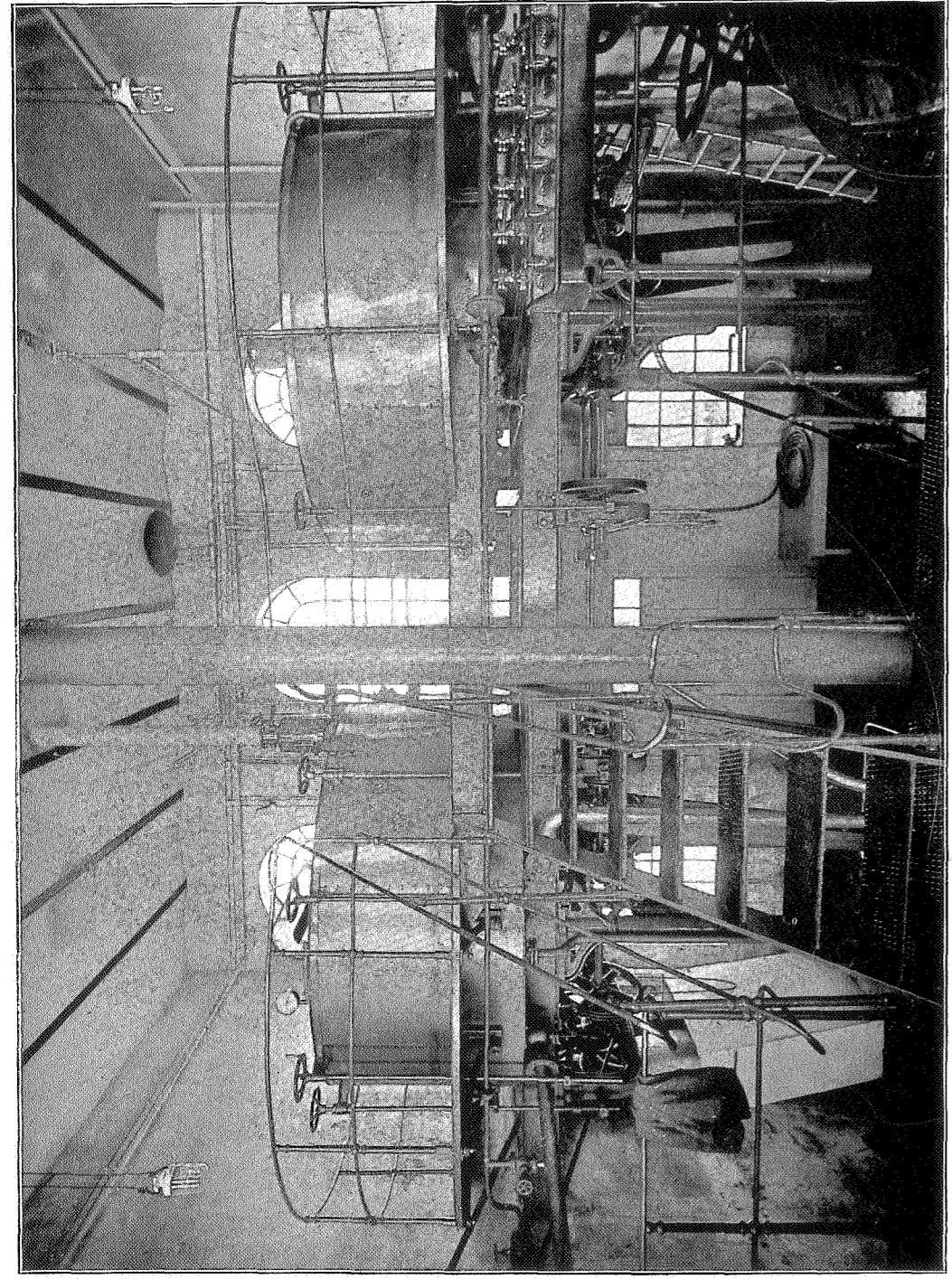
Der brygges nu i hvert Bryg 7,000 Liter Øl og man opnaar med Lethed at faa  
2 Bryg af hver Pande pr. Dag.

Bryggeriet fabrikere Bayer, Bock, Pilsner og Sødtøl.

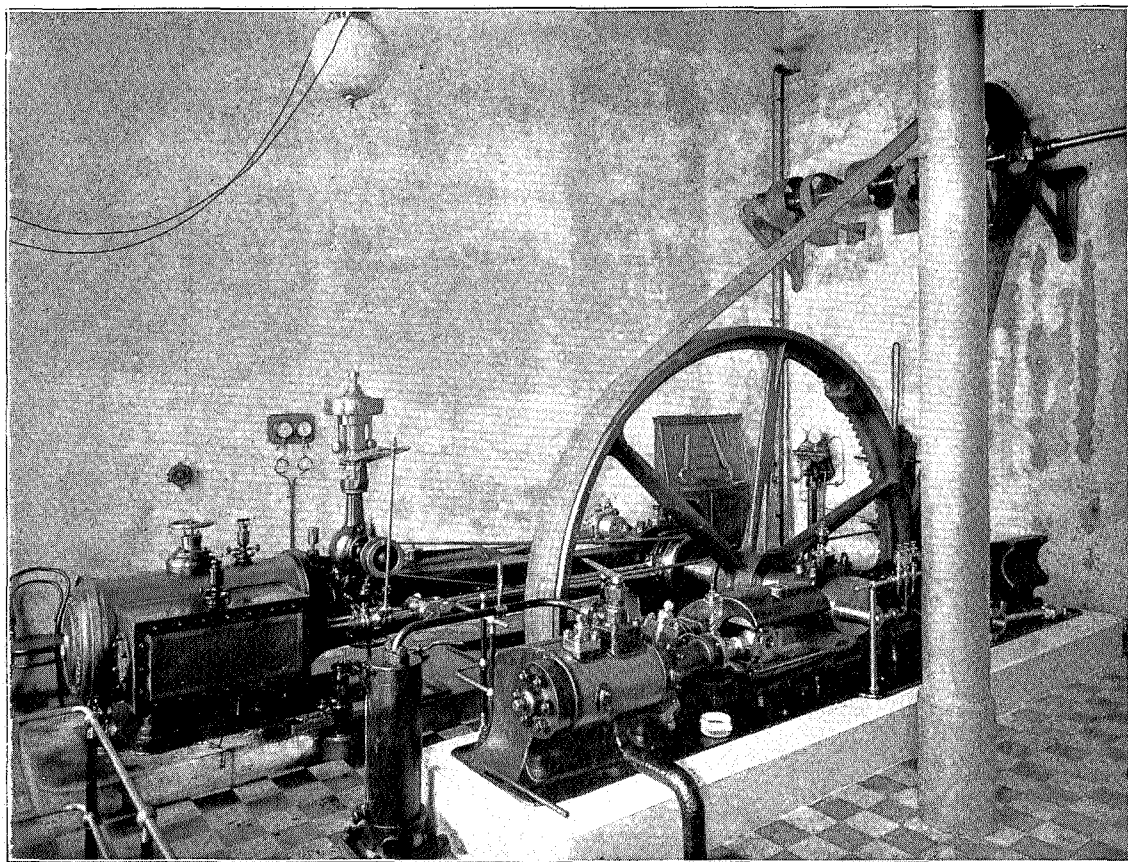


AKTIEBRYGGERIETS DIREKTION OG PERSONALE.

AKTIEBRYGGERIET I TRONDHJEM, BRYGGEHUSET.



For at opnaa en jævn Kvalitet og en godt aflagt Vare er det for et Bryggeri af Vigtighed at have gode, luftige Lagerkjældere. Disse er paa Aktiebryggeriet bygget overjordiske af 1ma tykke med dobbelte Luftschikt forsynede Mure og holdes øiagtig paa den rigtige Temperatur ved Hjælp af kold Luft, som frembringes af en Kulsyrekompressor, der er anbragt i Maskinrummet. Lagerfadene ligger i Kjæl-



AKTIEBRYGGERIET I TRONDHJEM, MASKINRUMMET.

lerne i 2 Etager, hver Etage paa Jernbjælker, hvorved man undgaar den almindelige „Opsadling“.

Over Lagerkjælderne og bygget paa samme Maade som disse kommer Gjærhuset, der saaledes ligger i 3die Etage. Gjærhuset afkjøles ligeledes med kold Luft, og kunde man selv i den usædvanlig varme Sommer 1901 med Lethed holde Temperaturen baade i dette og i Lagerkjælderne ned i de rigtige Temperaturer.

De nuværende Kjældere rummer 3,500 Hektoliter Øl.

Aktiebryggeriet er beliggende i Strandveien 71.

## TRONDHJEMS MINERALVANDFABRIK

Trondhjems Mineralvandfabrik blev etableret i 1865 af RICH:D KNOFF, og drives som uansvarligt Aktieselskab. RICH:D KNOFF døde i 1892.

Den nuværende Indehaver er Sønnen S. O. KNOFF.

Forretningen er beliggende i Fjordgaden og Gjelvangveiten, Telegramadresse „Knoffs“, og omfatter Fabrikation af Mineralvande, Safter samt Destillation og Tilberedning af Frugt og Bærvine etc.

Forretningen sysselsætter om Sommeren fra 40 til 45, om Vinteren 18 til 20 Personer. Foruden 2 Reisende og Agenter i Nordland, Finmarken og Trondhjemsamtene har Firmaet Filialer i Stenkjær, Namsos og Elverum.

Drivkraften er Damp med en Maskine paa ca. 3 Hestekræfter, og elektrisk Lys fra Byens Lysstation er indlagt overalt i Fabrik- og Kontorlokaler.



RICH:D KNOFF.

Trondhjems Mineralvandfabriks Fabrikater har været udstillet i Antwerpen, Kjøbenhavn, Stockholm og Bergen og opnaede ved de to sidste Udstillinger den høieste uddelte Medalje. Fabriken er den først etablerede, største og mest anerkjendte Mineralvandfabrik nordenfjelds.

Saa vel den første Indehaversom den nuværende Disponent har ved gjentagne Reiser til Ulandet uddannet



S. O. KNOFF.

sig for Fabrikationen af Mineralvand, Safter, Destillata og Frugtvine. KNOFF's Frugtlemonader og Frugtchampagner er egen Opfindelse. Paa dette Omraade har Herrene KNOFF været Foregangsmænd. Deres Varer betegnes derfor som ægte, medens senere Fabrikater har søgt at efterligne Trondhjems Mineralvandfabriks Frugtlemonader og Frugtchampagner.

Allerede fra første Stund af fik Trondhjems Mineralvandfabrik Renommée og fortrængte uden Vanskelighed de fra Kristiania til Trondhem indførte Mærker, og da Fabrikationshemmelighederne er bleven godt bevaret den hele Tid, har Firmaet med Held kunnet bekjempe ethvert Forsøg paa Konkurrence.

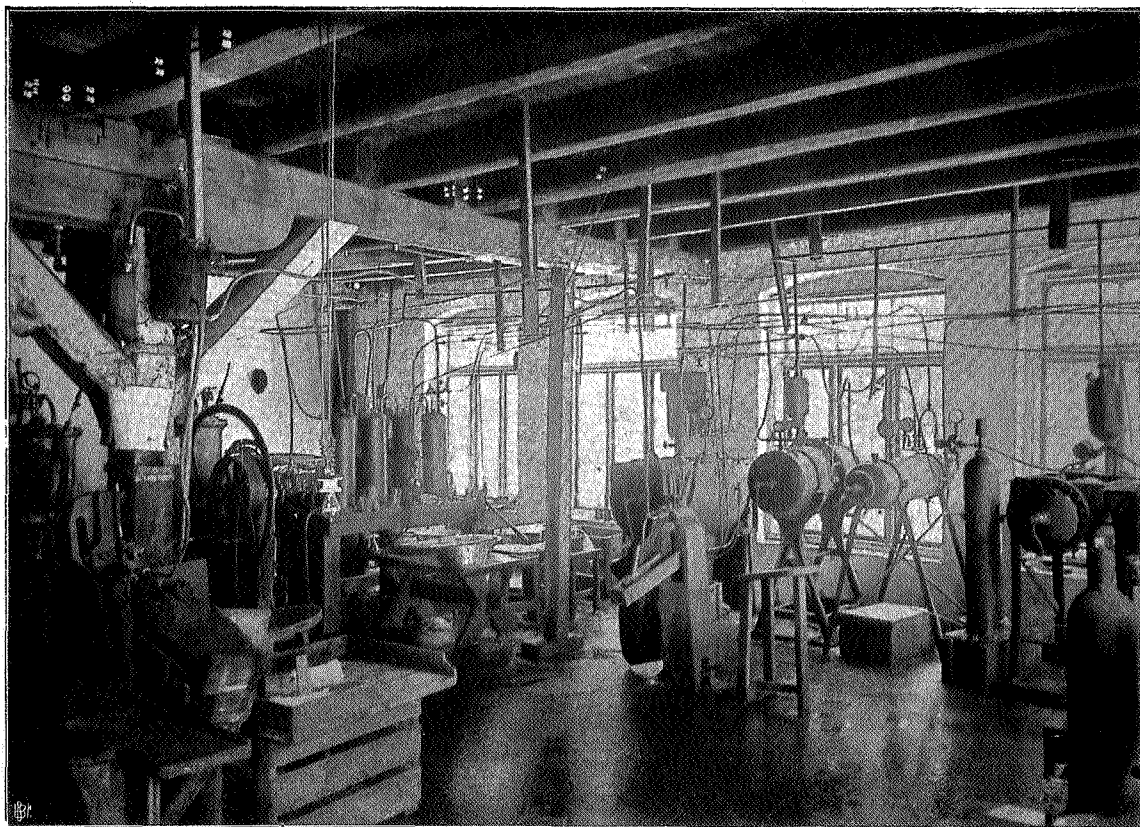
Familien KNOFF skriver sig fra Preussen, hvorfra den kom over til Danmark og man kjender i det 16de Aarhundrede en Hofpræst der under dette Navn. Senere deltog 2 Ingeniørofficerer, Oberster og Brødre KNOFF som Ledere i Opmaalingen og Reguleringen af den norsk-svenske Grændse.

Den nuværende Disponent for Trondhjems Mineralvandfabrik S. O. KNOFF, der har arbejdet ca. 40 Aar i Forretningen, er født i 1848. Han fik sin kommercielle Uddannelse ved GRÜNER'S Akademi i Kjøbenhavn og viede sig derefter udelukkende for Fabriken, som under hans Ledelse stadig er gaaet fremad.





TRONDHJEMS MINERALVANDFABRIKS FORRETNINGSGAARD.



TRONDHJEMS MINERALVANDFABRIK: INTERIØR.

## AKTIESELSKABET TRONDHJEMS TRAADSPIGERFABRIK MELLEM-IHLEN 50 A

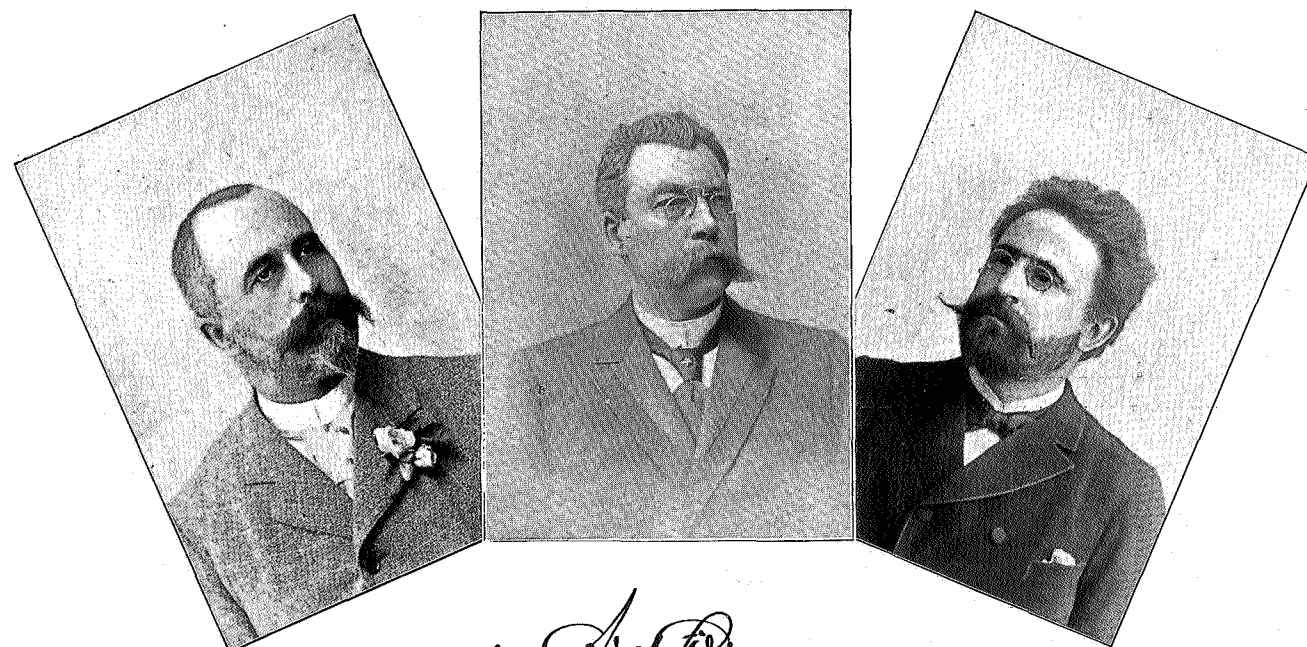
Denne Fabrik blev grundlagt i 1897 af Grosserer ADOLF ØIEN og EMIL GRØNNING samt Ingeniør JØRGEN DAHL, Kristiania under ovenstaaende Firma.

Efter nogen Tids Drift dannedes et uansvarligt Aktieselskab under Direktion af Adolf Øien, Emil Grønning og M. H. HARTMANN.

Fabrikens Disponent er Ingeniør B. BRØDAHL.

Der fabrikeres Traadstift, Jerntraad, Springfjære, Kramper, Roer og udføres Galvaniseringsarbeide.

Arbeidernes Antal er 25 Mænd og Kvinder.



*M. H. Hartmann*     *Adolf Øien*     *Emil Grønning*

A/S TRONDHJEMS TRAADSPIGERFABRIKS DIREKTION.

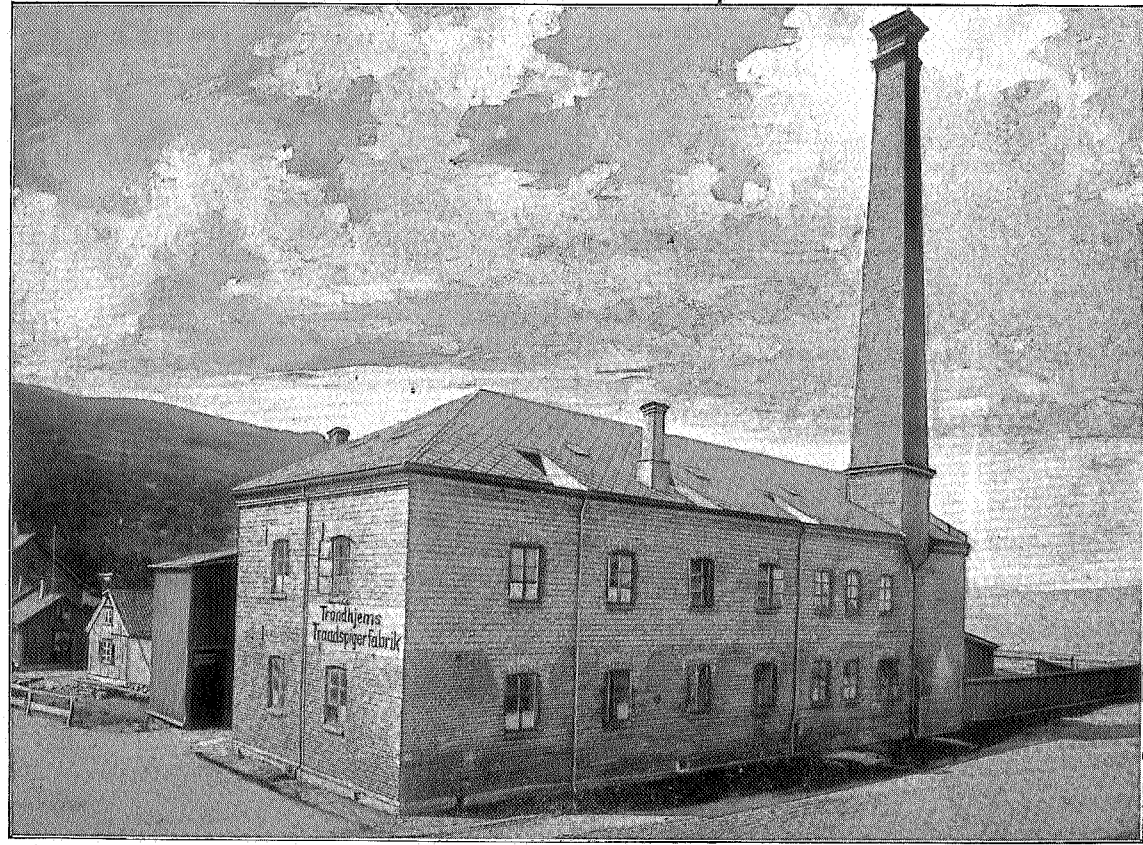
Fabriken drives med elektrisk Kraft fra Lerfossen, overført paa en Driftsmotor paa 28 Hestkræfter.

Aktionærerne i Fabriken bestaar omtrent udelukkende af samtlige Trondhjems Grossister i Jernvarebranchen.

Fabriken forhandler sine Fabrikata over hele Landet dels direkte med Grossererne, dels ved Agenter i Kristiania og Bergen, men den væsentligste Omsætning foregaar gennem Grossisterne i Trondhjem.

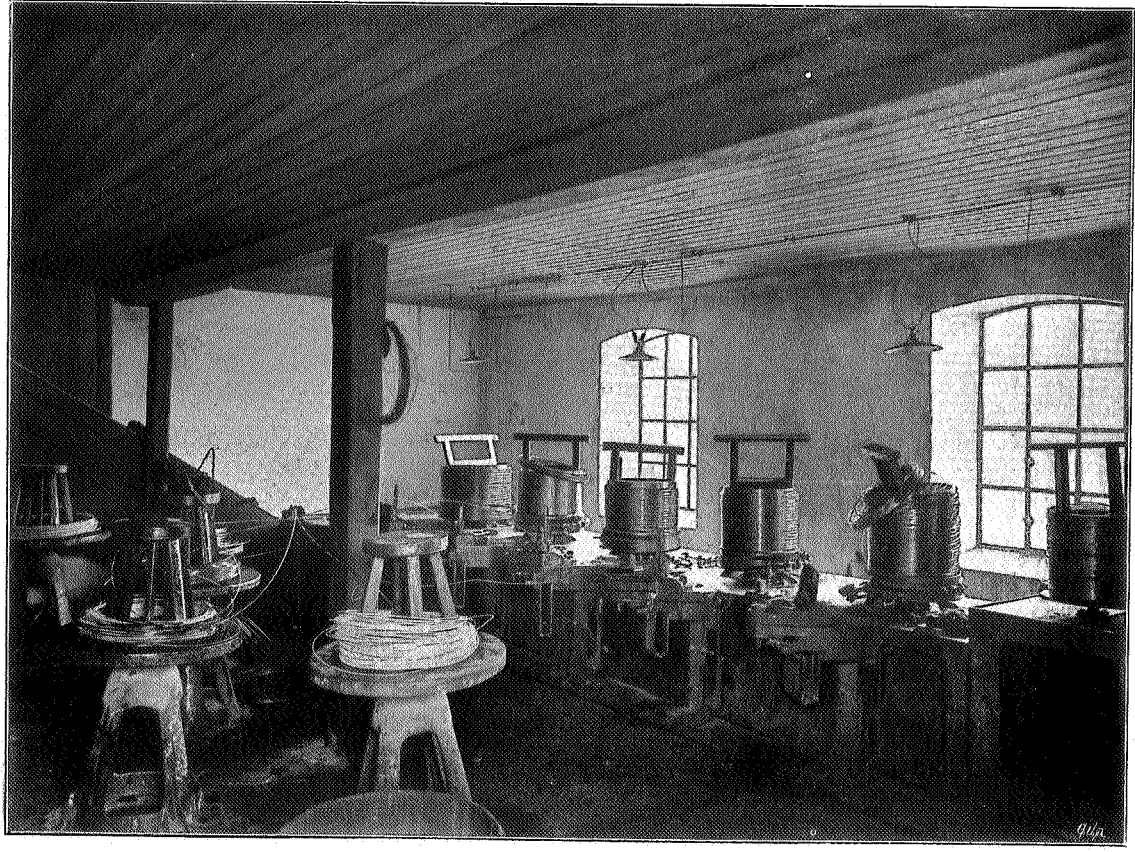
Trondhjems Traadspigerfabrik er den eneste Fabrik nordenfjelds inden sin Branche, og Produktionen, som har tiltaget Aar for Aar, vil antagelig kræve en Udvidelse af Fabriken i den nærmeste Fremtid. Man har med dette for Øie sikret sig den nødvendige Tomt.

At de leverede Varer nyder Anseelse som gode og billige, er en anerkjendt Sag, og Produkterne erholdt ogsaa paa Udstillingen i Bergen 1898 samt paa Verdensudstillingen i Paris 1900 Sølvmedalje.



TRONDHJEMS TRAADSPIGERFABRIK.

E. OLSEN, FOT.



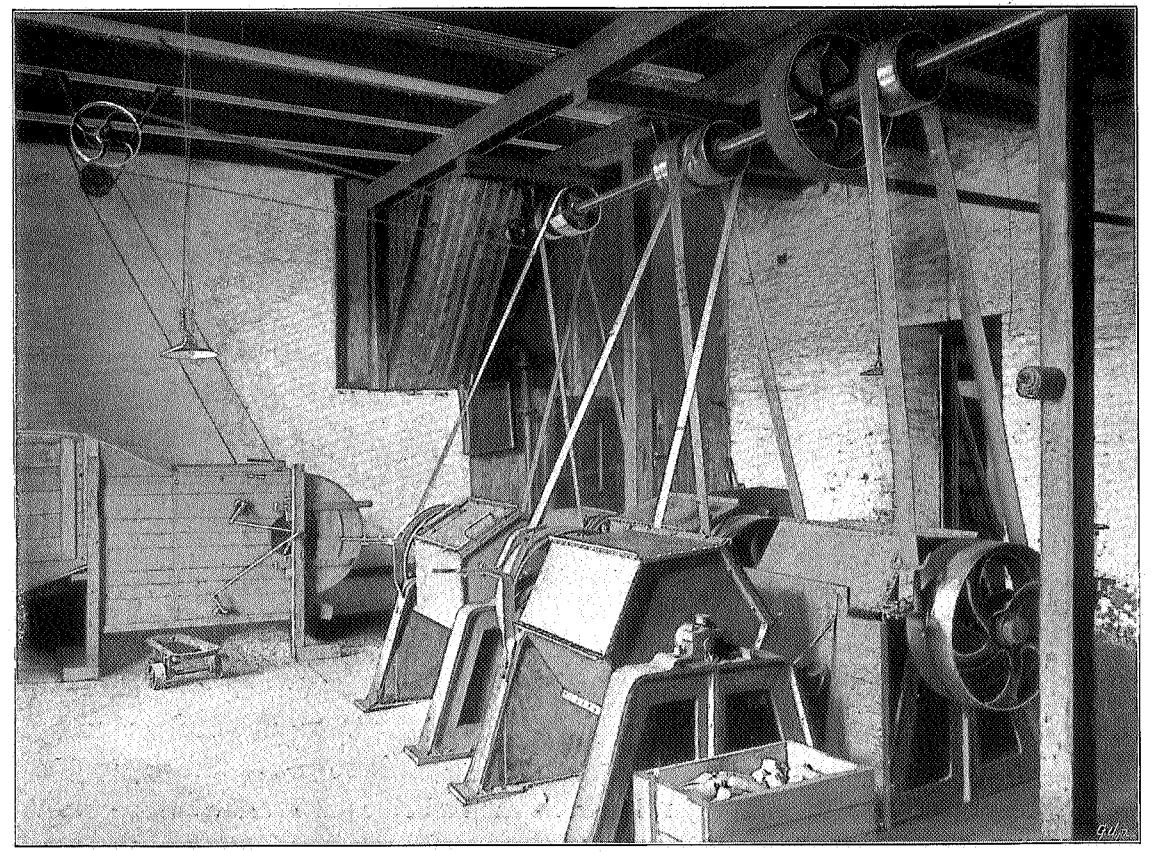
TRAADTRÆKKERIET.

E. OLSEN, FOT.



TRAADSTIFTFABRIKEN.

E. OLSEN, FOT.



PUDSERIET.

E. OLSEN, FOT.

# ANTON ANDERSEN

NORDRE GADE, HJØRNET AF DRONNINGENS GADE

Firmaet etableredes i 1863 af ANTON ANDERSEN og overtoges den 1ste Januar 1900 af Sønnen INGVALD ANKER ANDERSEN; det omfatter Sadelmager- og Tapetserværksted, samt Møbelfabrikation og Detailudsalg af alle Artikler vedrørende disse Haandværk foruden Kortevarer i Læder, Skind, Træ etc.

Forretningen beskjæftiger ca. 30 Mennesker og det engagerede Snedkeri har en 10 Hestekræfters Dampmaskine. Elektrisk Lys er indlagt i de fleste Lokaler.



ANTON ANDERSEN.



INGVALD ANKER ANDERSEN.

ANTON ANDERSEN døde i 1902. Han var en Banebryder i Trondhjem for Udviklingen af Møbelfabrikationen. Efterat have gennemgaaet alle Grader i det bekjendte Sadelmagerfirma H. P. Hansen i Kristiania og aflagt saavel Svende som Mesterprøve, foretog ANTON ANDERSEN med gjentagende offentlige Stipendier en Reise til Udlandet, arbejdede i Kjøbenhavn, Berlin, Wien, Budapest, Paris og London.

Efter 7 Aars Fravær etablerede han sig beskedent i Apothekerveiten No. 8 i Trondhjem, hvor hans Dygtighed, alsidige Uddannelse og Virkelyst snart kom til sin Ret. Firmaet gik stadig fremover og fik inden kort Tid Anseelse for smagfuldt, solid og tidsmæssigt Arbeide. Det blev overdraget større Leverancer til Hoteller, Sanatorier og offentlige Indretninger, ligesom alt Arbeide til Trondhjems mek. Værksted samt Nordenfjeldske Dampskibsselskab paa fortjenstfuld Maade blev udført paa dette Værksted.



FORRETNINGSLOKALET.



MØBELLAGERET.

Før Mellemrigslovens Ophævelse havde Firmaet et godt Marked i det nordlige Sverige, men senere blev det aldeles slut dermed.

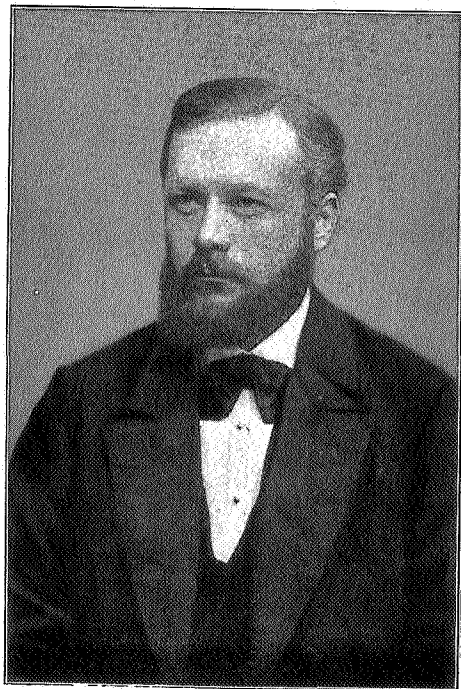
I 1878 blev Forretningen flyttet til det nuværende Lokale, Hjørnet af Nordre og Dronningens Gade.

ANTON ANDERSEN var i ca. 20 Aar Direktør i Haandværkerforeningens Sparekasse og gjentagende Gange i Direktionen for Trondhjems Haandværkerforening.

Den nuværende Indehaver INGVALD ANKER ANDERSEN er uddannet ved Faderens Forretning, hvor han begyndte den praktiske Del som 15 Aars gammel Gut. Senere var han Udlandet i flere Aar, hovedsagelig i Tyskland, og ofte foretages Rekognosceringsreiser til Udlandet, for at følge med Udviklingen. Forretningen ledes uforandret i det sunde Spor, som Faderen begyndte og der foretages stadig de Udvidelser og Forandringer, som Tiden kræver det.

## ALBERT E. DAHLS KAFFEBRÆNDERI

ALBERT E. DAHLS Kaffebrænderi, etableret i 1881, Oprefteren heraf ødt i Trondhjem 1846 var den første som anlagde Kaffebrænderi med mekanisk Drivkraft sin Fødeby. Den Tid andtes kun Kaffemaskiner, som dreves med Haandkraft; men DAHL fandt, at Haandmaskiner ikke tilfredsstillede behovet, fulgte med Udviklingen og indførte derfor mekanisk Drivkraft. Skjønt disse Forandringer og Nyanskaffelser gik for sig om i Afdeling. En Sæk Kaffe kan brændes paa 10 Minutter i „Sirroco“, en Produktionsevne som slaar alle tidligere Rekorder.

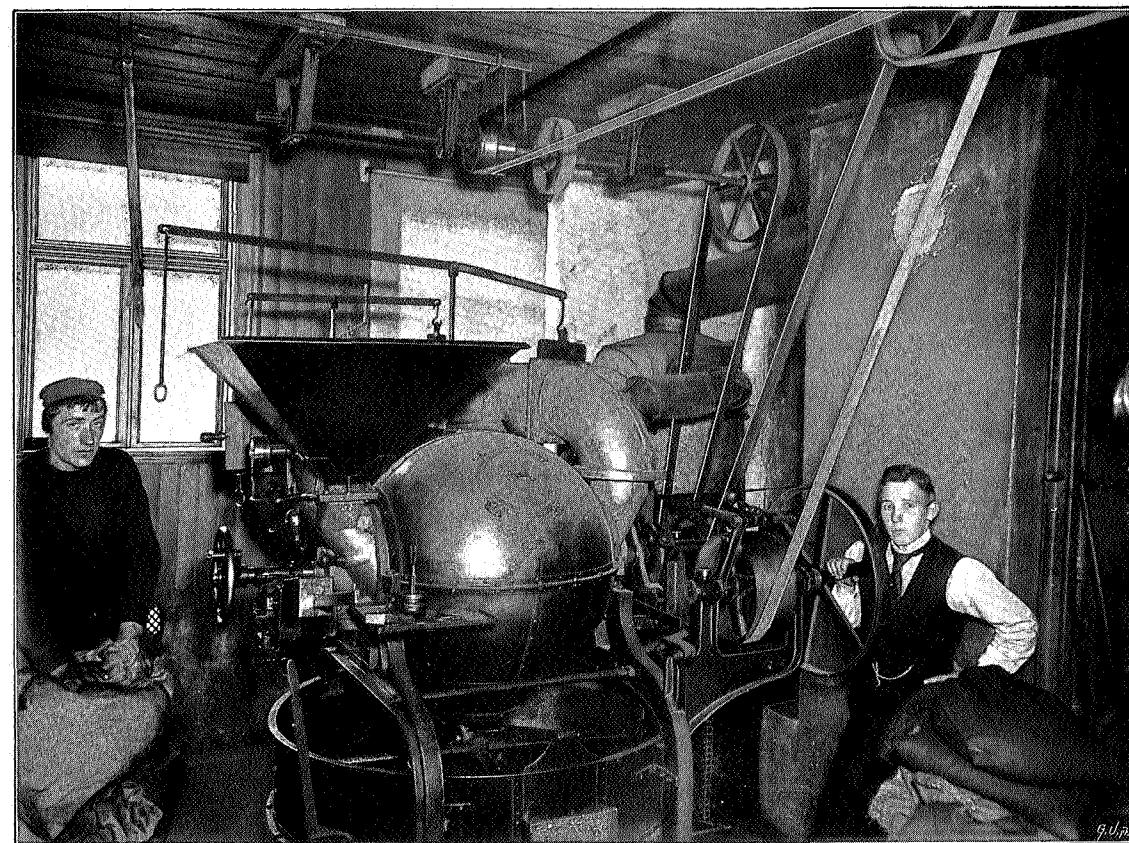


ALBERT E. DAHL.

trent hvert eneste Aar skyedes ingen Udgift i den Retning. Den sidste Type er som Billedet viser den saakaldte „Sirroco Rister“.

DAHLS Kaffebrænderi er den eneste Forretning i Trondhjem, som arbejder med „Sirroco Rister“, denne blev anskaffet, efterat have været udstillet i Brüssel og senere i 1900 paa Parisudstillingen. Paa begge disse Udstillinger opnaede Maskinen den eneste Guldmedaille og højeste Udmærkelse i

I 1882 udvidede DAHL sin Fabrik til ogsaa at omfatte Krydderiforretning. Krydderierne leveres under det bekjendte Mærke „de to Katte“, hvilket Mærke er bekjendt og efterspurgt over det hele Land.



„SIRROCO RISTER“.

E. OLSEN, FOT.

Stødningen af Krydderierne besørgeres af mekaniske Kværne og Mortere, der saavel som Kaffebrænderiet før dreves af en Gasmotor, der nu er ombyttet med elektrisk Drivkraft.

ALBERT E. DAHL døde Høsten 1894. Forretningen fortsattes og drives fremdeles af Enken, Fru MARI DAHL med usvækket Energi og Kyndighed. Den er gaaet jævnt fremad, og har til enhver Tid fuldt op at gjøre.

# FINNE & KVENILD

Specialforretning en gros i Kaffe, The & Krydderier

**F**INNE & KVENILD, etableret i 1901, Telegramadresse „Finkven“, har sin Fabrik og Kontor paa Gamle Skibsværfts Tomt ved Bakke Bro. Firmaet indehaves af CARL VALENTIN FINNE og BIRGER KVENILD, begge fød i Trondhjem.

CARL FINNE har opholdt sig i 4 Aar i Udlandet, og studerede i denne Tid grundigt Kaffe-forretning og Ristning af Kaffe.

BIRGER KVENILD var 12 Aar i Jenssen & Co.s Forretning, i hvilken han gennemgik Graderne, senest som Reisende.

Cheferne har saaledes begge erhvervet sig de Kundskaber til Vare og Kunder,



som betinger en heldig Drift af saadan Fabrik, og er Forretningen hovedsagelig baseret paa Kaffebrænding for egen Regning.

Firmaet sysselsætter 5 Piger og 7 Mand foruden Cheferne, og Arbeidsfeltet omfatter foruden Trondhjemsamterne ogsaa Nordland, Finmarken, Romsdals, Christians og Hedemarkens Amter helt ned til Elverum, og besørges Reiserne foruden af Herr KVENILD ogsaa af en fast Reisende. I de større Byer er der ansat Agenter.

Ved Siden af Kaffe-forretningen drives ogsaa en gros i The og Krydderier, og er til Formaling af Krydderier opsat en større og to mindre Møller.

Fabriken, en ny moderne Stenbygning, har Kontor og Fabrikationslokaler i 1ste Etage og Lager i 2den Etage.

Som Drivkraft benyttes en Motor paa 6 Hestekræfter, som lades fra Byens Elektricitetsværk. Elektrisk Lys overalt.

Den nuværende Produktion af brændt Kaffe er den største Tilvirkning paa en Haand nordenfjelds af denne Vare.

Maskineriet er alt af de nyeste og mest leveringsdygtige Typer.

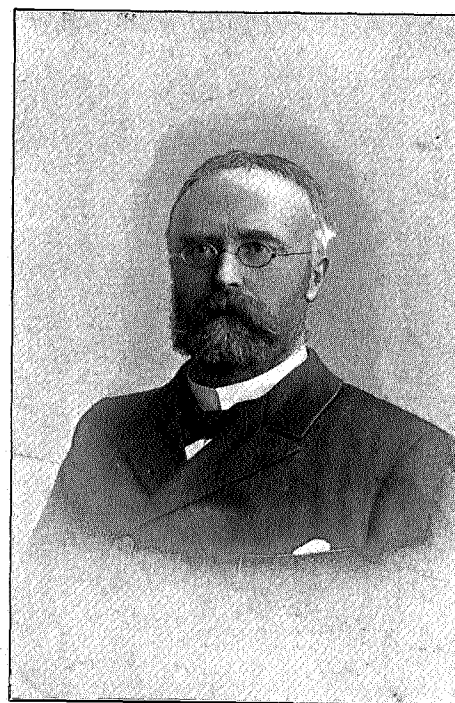
# BERNHARD BRÆNNE

Søndre Gade No. 21 & 23 og Bratørgaden No. 5

**F**orretningen stiftedes i 1849 af Indehaverens Fader, JOHAN S. BRÆNNE, og under dennes Navn og overtoges i 1878 af den nuværende Indehaver BERNHARD BRÆNNE.

Grundlæggeren, JOH. S. BRÆNNE, døde 1871 og Forretningen fortsattes af Enken, indtil den nuværende Indehaver overtog Driften i eget Navn.

I 1883 erstattedes den gamle Farveribygning med et grundmuret 3 Etages Hus, hvis Kjældere, som oprindelig afgav Plads baade for Farveriet og Dampkjedelen m. m., nu udelukkende anvendes til Kjedel- og Maskinrum og hvor ogsaa det elektriske Lysanlæg med Akkumulatorbatteri findes. I



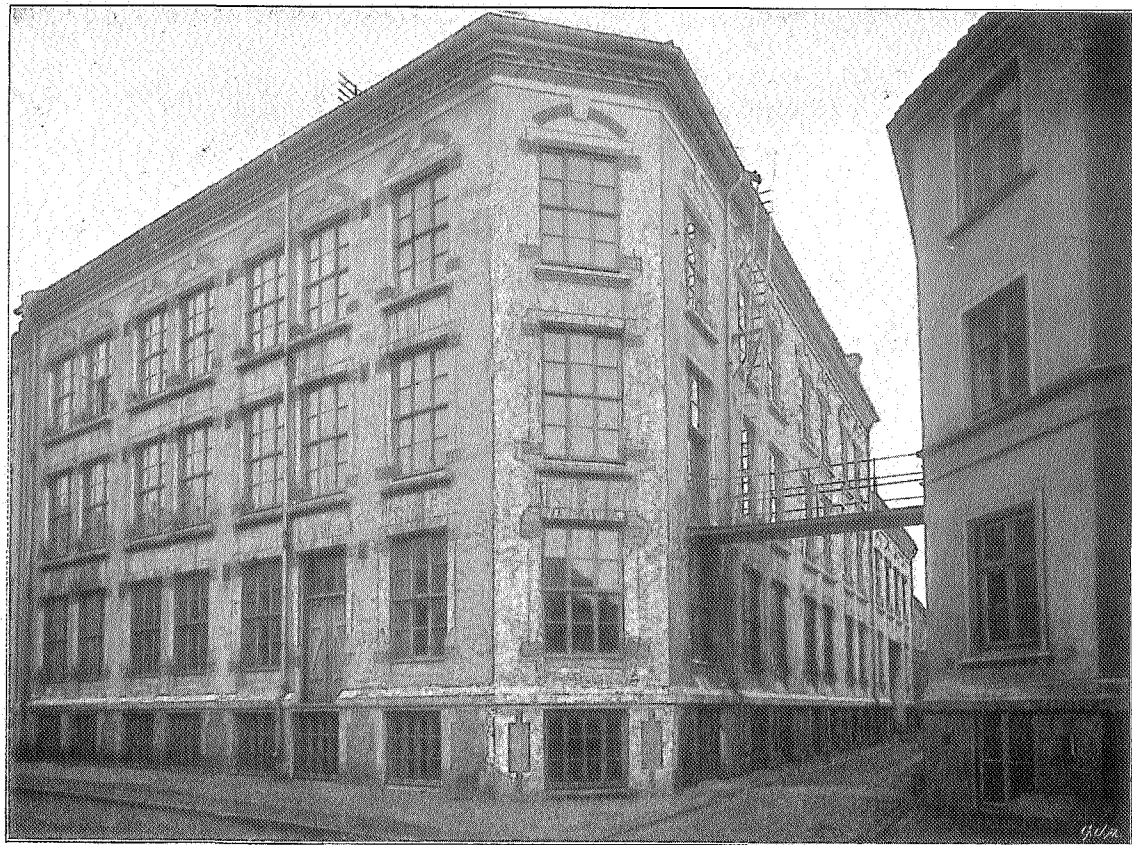
BERNHARD BRÆNNE.

fatter Dampfarveri, Uldspinderi og mekanisk Væveri.

Etablissementet beskæftiger 30 Personer og er som kombineret Bedrift i sin Branche det ældste i det nordenfjeldske Norge. Dampkjedelen er paa 100 Hestekræfter og Maskinen paa 50 Hestekræfter.

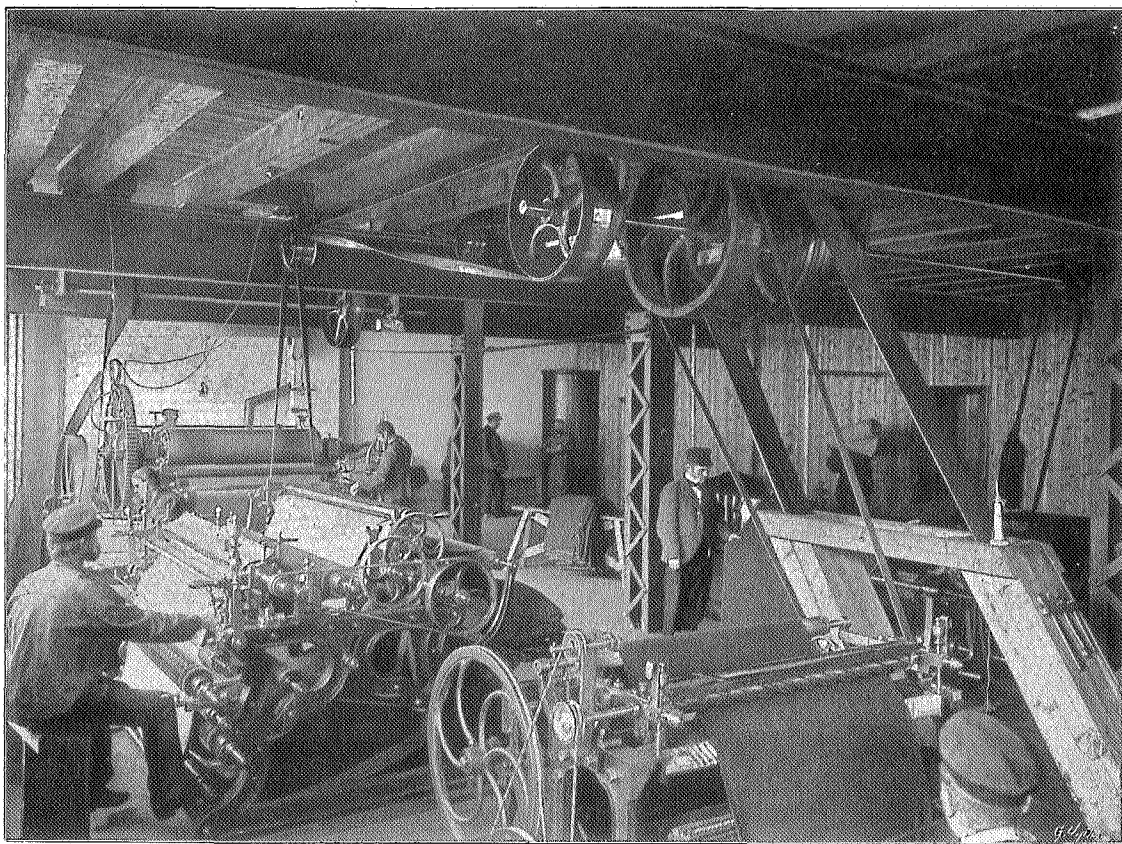
Forretningen er bekendt for sine reelle og solide Fabrikata og er ogsaa bleven paaskjønnet herfor ved Medaljer paa de Udstillinger, hvor den har været repræsenteret.

BERNHARD BRÆNNE er en for industrielle Foretagender varmt interesseret Mand; han er selv Tekniker og erholdt sin Uddannelse som saadan ved fuldstændig at gennemgaa Trondhjems tekniske Lærestanstalt som fast Elev. Stat og Kommune har benyttet ham meget til offentlige Hverv.



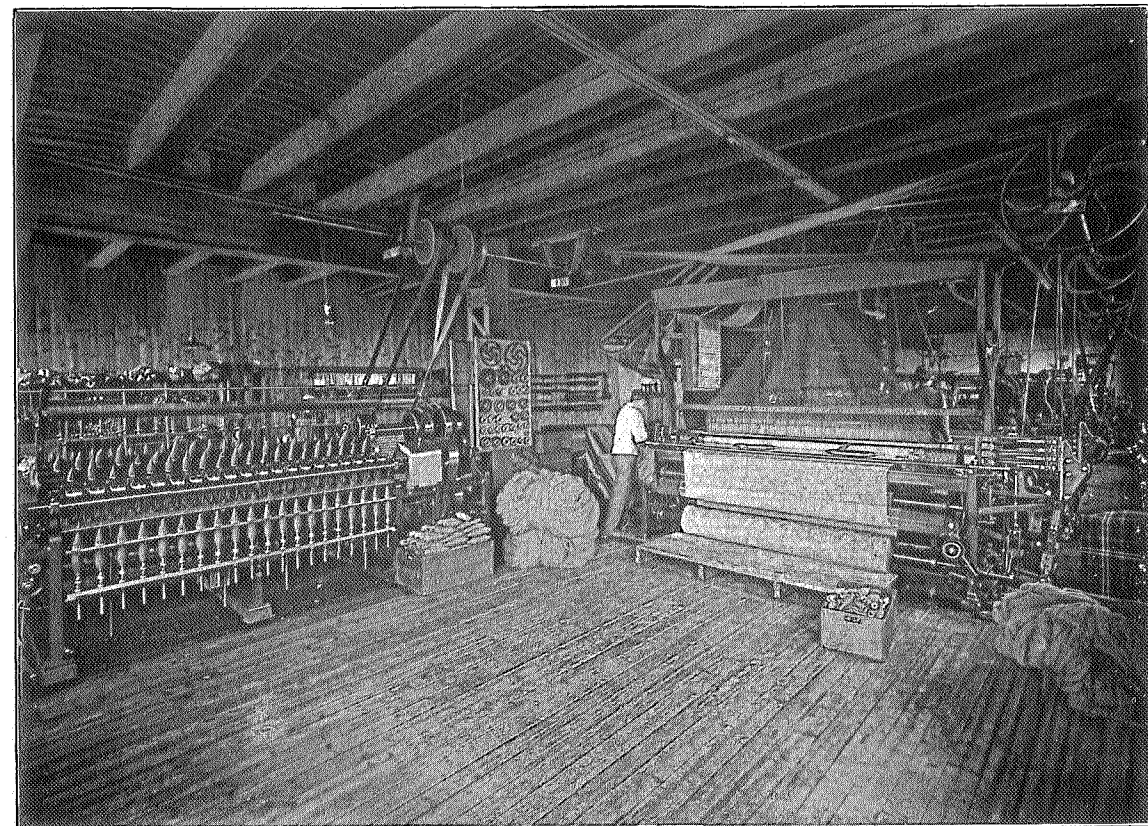
DEN NYE FABRIKBYGNING.

E. OLSEN, FOT.



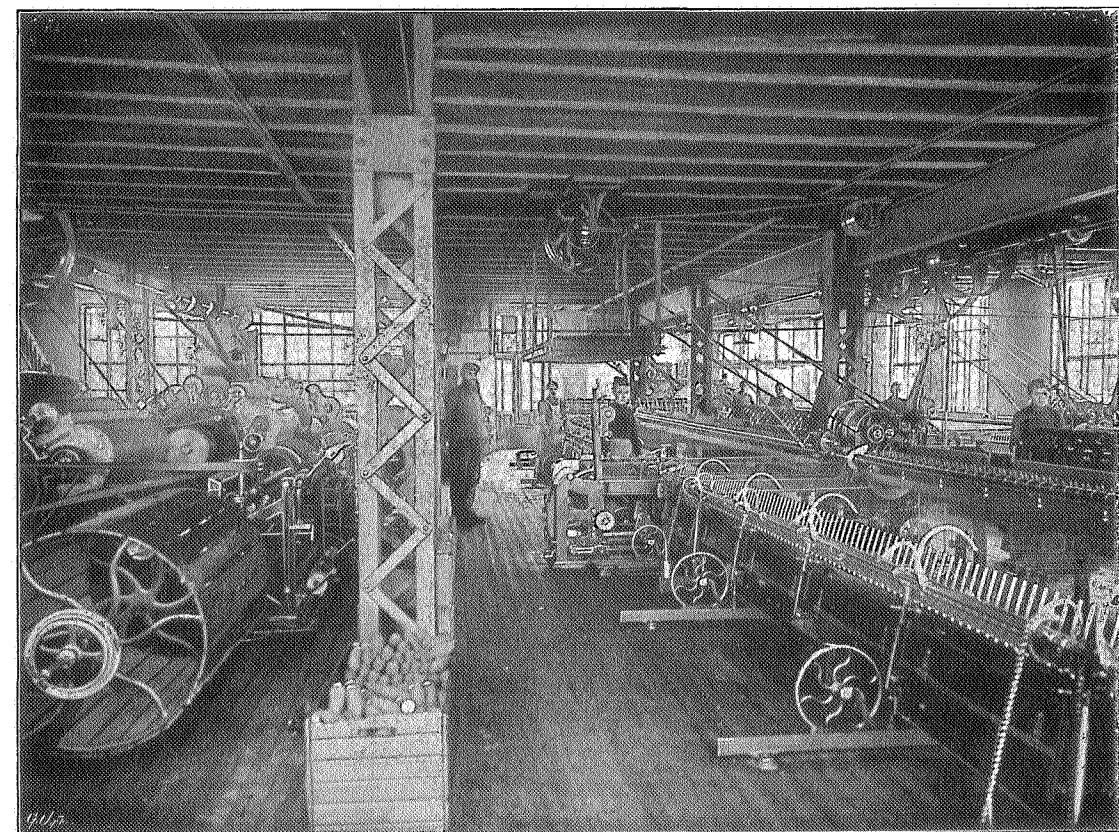
OVERSKJÆRMASKINERNE, DAMPPRESSEN (BEREDNINGEN).

E. OLSEN, FOT.



VÆVERIET.

E. OLSEN, FOT.



SPINDERIET.

E. OLSEN, FOT.

# F. DÜWEL

DÜWELS Taugværk og [Staal-kabelfabrik, Trondhjem etabl. 1872, indehaves som ene ansvarlig af F. DÜWEL, som fra Begyndelsen af fortsatte ARNESENS lille Reblageri i Ihlen.

I 1886 byggedes den nye Bane paa Lademoen, hvortil nye Maskiner blev anskaffet og som succesivt udvidedes. Der sysselsættes op til 20 Mand og 4 Heste. Til Driften



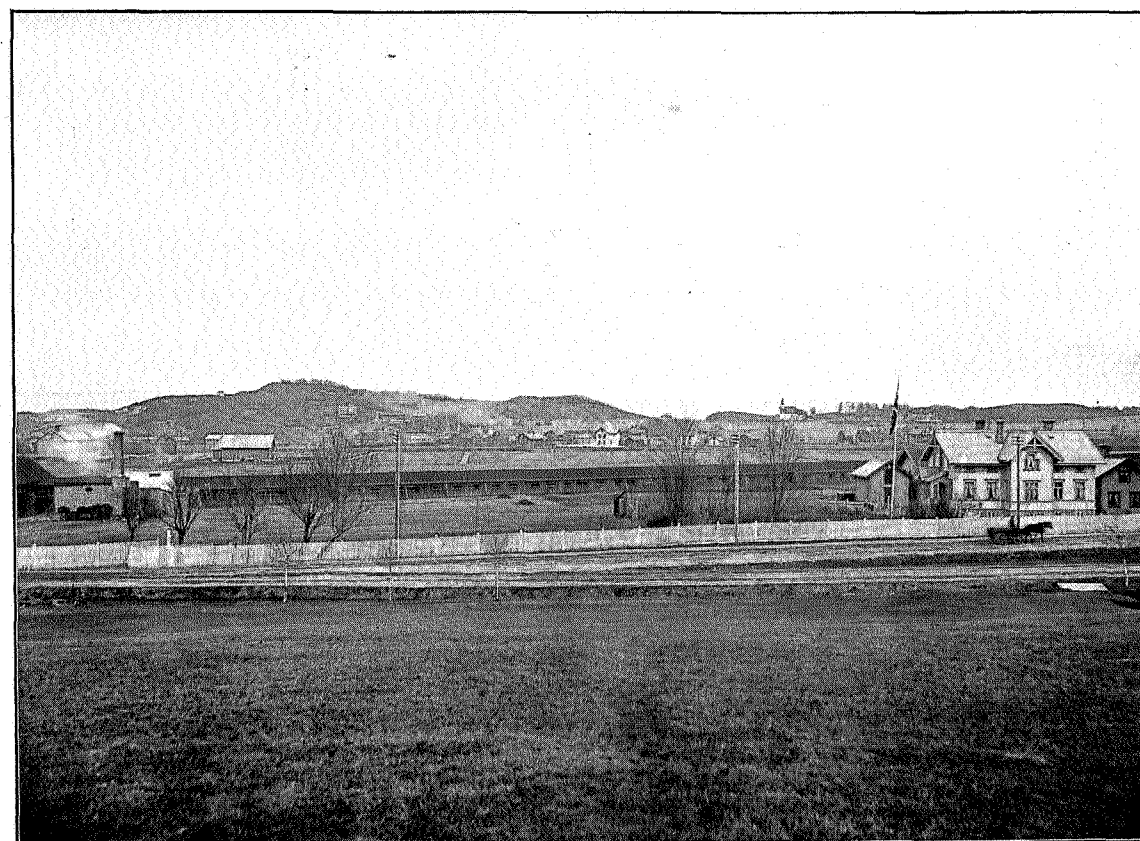
F. DÜWEL.

anvenues en Dampmaskine for 10 Hestekræfter foruden Heste; men Meningen er at indrede elektrisk Kraft saasnart saadan kan faaes fra Byens elektriske Station. Der tilvirkes alleslags Taugværk af Lin, Hamp, Kokustrevler, Manilla og Bomuld, men Hovedvægten er lagt paa Fabrikation af Staal-kabler for Skibe, Transmisioner for Drivkraft, Taugbaner, Lynafledere, Elevatorkabler m. m.

F. DÜWEL er den første, som begyndte i Norge med Tilvirkning af Staaltraad-taugværk og dette er fremdeles den eneste Fabrik nordenfjelds af denne Slags.

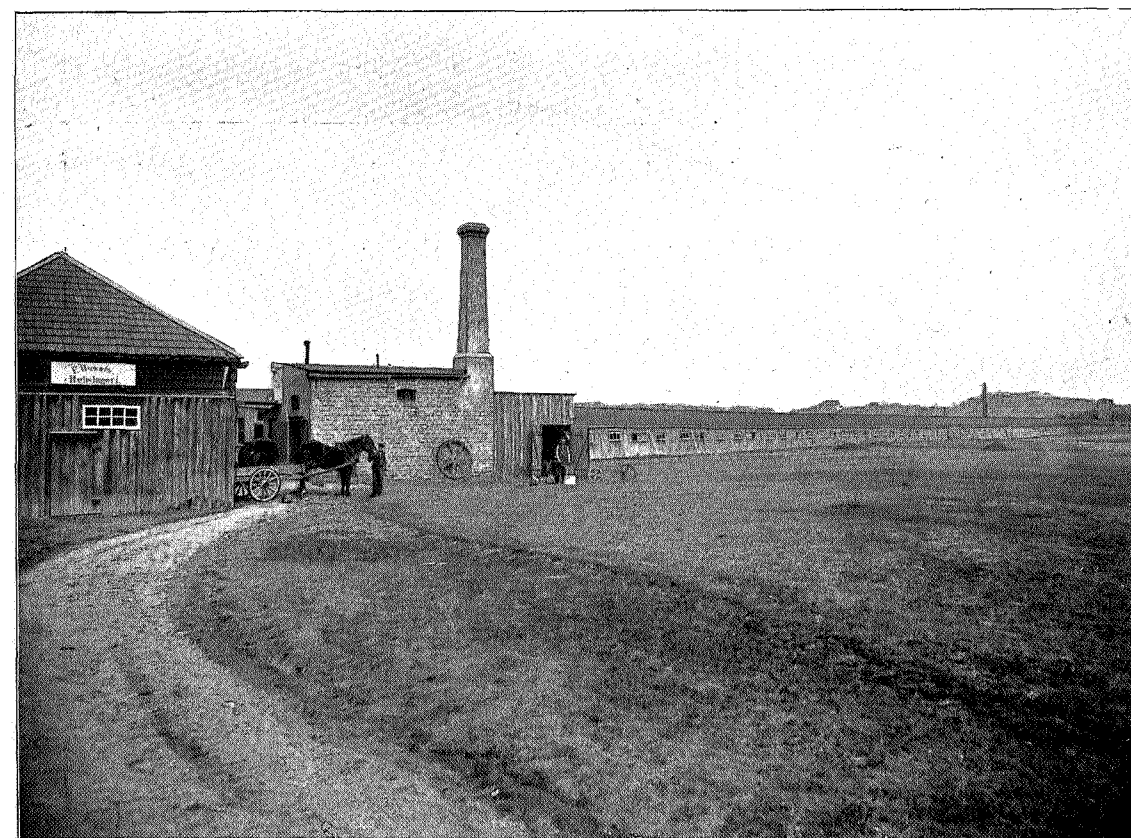
Udsalg og Lageret er i Fjordgaden.

Reberbanens Fabrikata omsættes direkte uden Agenter eller Reisende over hele Landet, og Varerne har vundet mere og mere Indgang saavel ved Leverancer til det Offentlige, saasom Statens Havnevæsen, Trondhjems Kommune etc. som til større



F. DÜWELS TAUGVÆRK- OG STAALKABELFABRIK, TRONDHJEM.

E. OLSEN FOT.

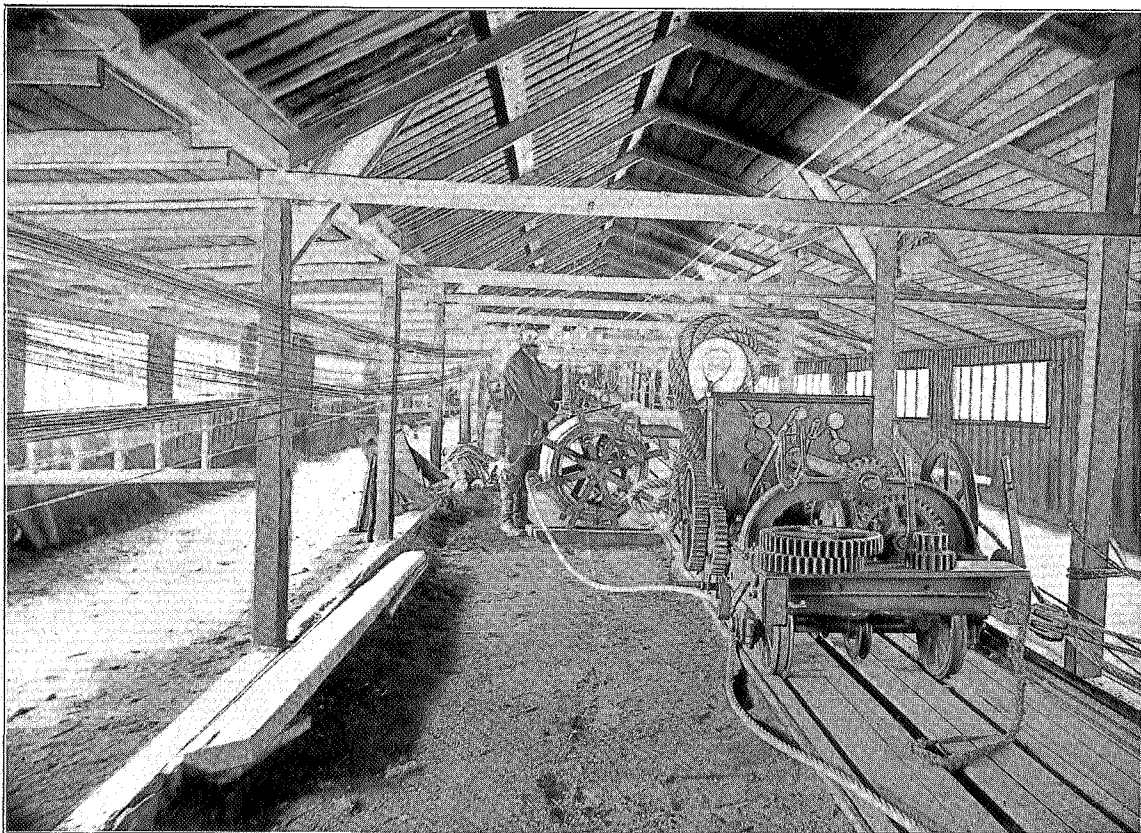


F. DÜWELS TAUGVÆRK- OG STAALKABELFABRIK, TRONDHJEM.

E. OLSEN FOT.

Bedrifter, hvoraf kan nævnes Sulitjelma Gruber, Nørdenfjeldske Dampskibsselskab m. fl. Til Sverige eksporteres ikke ubetydelige Kvantiteter.

F. DÜWEL er indvandret fra Tyskland, Rostock i Mecklenburg-Schwerin, og kom til Norge i 1871. Han tilhører en gammel Rebslagerslægt og lærte oprindelig sit



F. DÜWELS TAUGVÆRK- OG STAALKABELFABRIK, TRONDHJEM.

E. OLSEN FOT.

Haandværk i sin Onkels Forretning. Senere reiste han i 10 Aar og studerede sit Fag i England, Schweiz, Frankrige og Rusland, hvor han arbejdede i forskjellige Fabrikker.

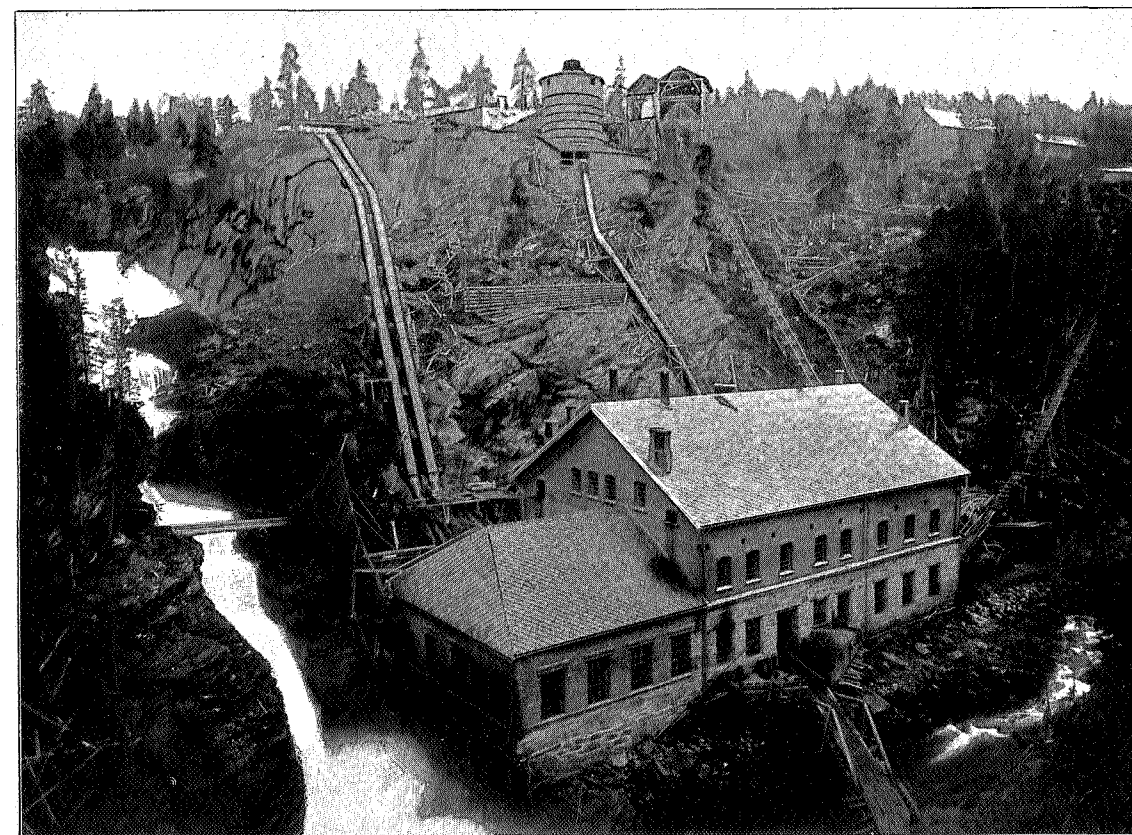
DÜWEL er personlig interesseret i flere Dampskibe og i Trondhjems Dykkerselskab.

Ved Siden af sin Fabrikvirksomhed driver DÜWEL ogsaa et lidet Jordbrug, som støder umiddelbart til Reberbanen.

## A/s MERAKER BRUG & CARBIDFABRIK

Forretningen er grundlagt i 1713 af Participantskabet Selbo Kobberværk, hvilket Firma bestod indtil 1887, da Forretningen overtoges af Meraker Brugs Aktieselskab med Statsraad ASTRUP som Hovedeier. Efter ASTRUPS Død i 1898 købte Grosserer OLE HAUGAN (død i 1901) Aktieselskabets Eiendomme og dannede det nuværende Aktieselskab.

Firmaet var oprettet for Drift af Kobbergruber i Selbo. Ertsen var imidlertid der saa fattig, at Værket stadig gik med svære Underskud. Undersøgelser efter nye



MERAKER CARBIDFABRIK.

Ertsforekomster blev derfor sat igang i Nabobygderne Tydalen og Meraker, hvor flere nye Gruber anlagdes i Aarene efter 1737.

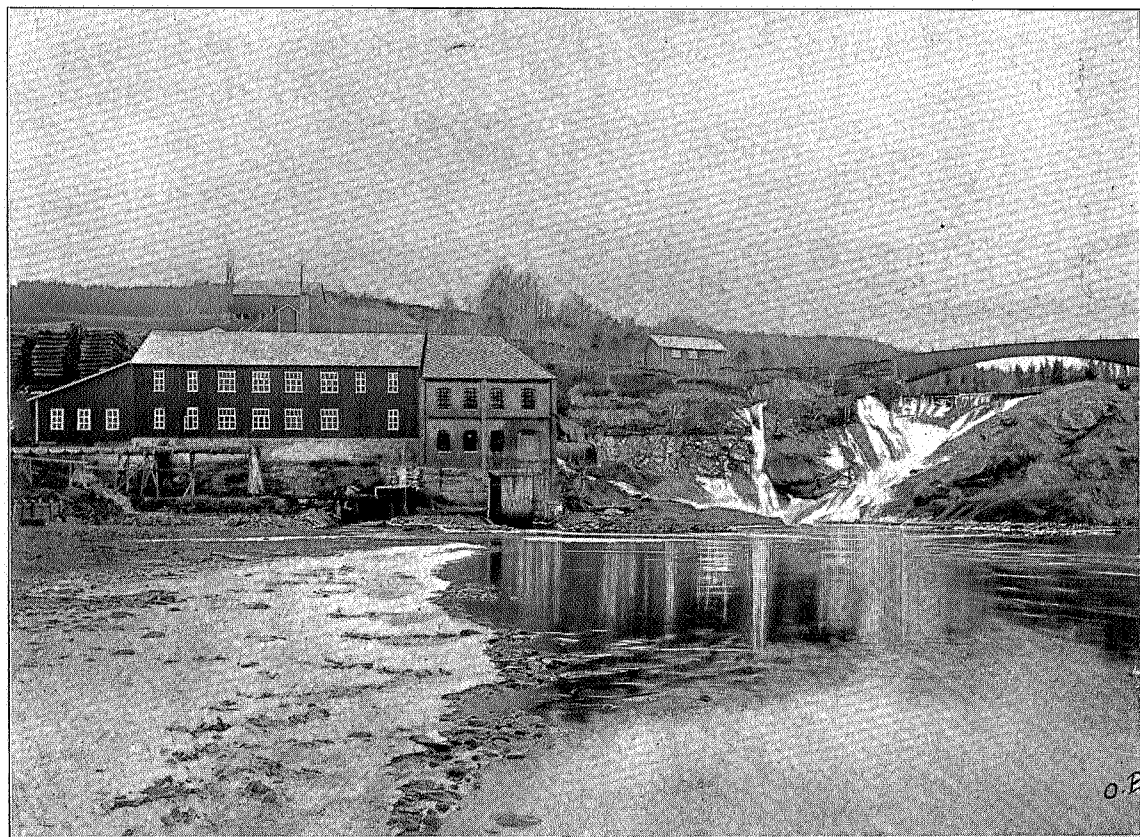
Arbeidet i det for sine rige Ertsleier senere saa bekjendte Meraker Grube-feldt paabegyndtes i 1746. Hoveddriften overflyttedes omkring 1760 til Meraker, og Værket havde derefter i hele 120 Aar en i økonomisk Henseende glimrende Periode, lige indtil at det voldsomme Prisfald paa Kobber i Midten af Ottiaarene gjorde Stillingen saa kritisk, at Driften foreløbig besluttedes nedlagt i 1886. Bergværksdriften blev senere forsøgsvis gjenoptaget af Statsraad ASTRUP, men uden Held, fordi Værkets Grube- og Hytteanlæg var saa forældede, at det ikke længer var konkurrencedygtigt. Siden 1894 har Bergværksdriften været nedlagt.

Ved Værkets Smeltehytter er ialt forsmeltet 166 290 Tons Malm. Det samlede Kobberudbytte er 7368,6 Tons til en Salgsværdi af 12 Millioner Kroner.



I Aarene 1777—1812 indkjøbte Selbo Kobberværk store Jord- og Skogeiendomme, som nu er kjendt under Navn af Meraker Gods. Disse Eiendomme har et Areal af ca. 1280 Kvadratkilometer og omfatter foruden en Række Kobber- og Blyglansforekomster (ca. 100 Gruber og Skjærp) store Forekomster af Kalksten og Tagskifer, vidtstrakte Skoge, et stort Leilændingsgods og mange store Vandfald m. m. Jordveien er delt i 211 større og mindre Brug. Kreaturholdet paa disse var ved Folketællingen i 1900: 133 Heste, 665 Storfæ, 1238 Smaaafæ og 52 Svin.

Efterat Merakerbanen — den gennemskjærer Eiendommen fra V. til Ø. i en Længde af 35 Km. — blev aabnet for Trafik, var Bergværket ikke længere henvist til Brugen af Trækul i Smeltehytterne. Til Udnyttelse af Godsets Skoge blev derfor i 1886—1887 anlagt et Træsliberi. Dette Anlæg er senere udvidet og moderni-



MERAKER TRÆSLIBERI.

seret, saa at det nu producerer 8000 Tons Træmasse aarlig. Sliberiet har 7 Turbiner paa tils. 1400 H.K. og ca. 60 Arbeidere. Anlægget har kostet Kr. 450 000,00.

Ved „Kobberaaen“, ca. 7 Km. østenfor Meraker Jernbanestation, anlagdes i 1898—1901 en Calcium-Carbid-Fabrik for en aarlig Produktion af 2500 Tons Carbid af Kalksten fra egne Brud. Anlægget har 2 Turbiner paa tils. 3000 H.K. Det koster henved 1 Million Kroner.

De vigtigste Vasdrag paa Eiendommen er i de senere Aar regulerede med Dæmninger i flere store Sjøer, saaledes at der nu i disse kan magasineres 65 Millioner Kubikmeter Driftsvand. Af ubenyttet Vandkraft forefindes endnu ca. 11000 H. K.

Aktieselskabets Bo er f. T. under privat Administration af Borgermester R. RYNNING, Bankchef ANDERS BØRRESEN og Overretssagfører C. O. LUND, Drammen.

Som Disponent har siden Begyndelsen af 1898 været ansat Hr. ODIN BRUN.

## J. J. SIEM

Munkegaden 31. Bryggepakhus i Sandgaden No. 6.



JUL. SIEM.

Forretningens Stifter J. J. SIEM udtog den 8de Marts 1852 sit Borgerskab som Glasmester og Forgylder.

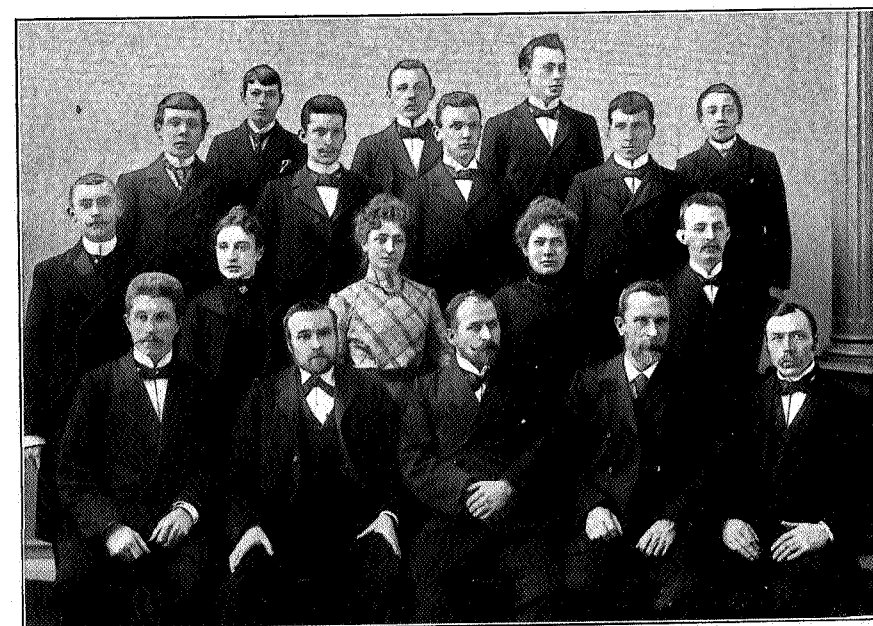
Efter i nogle Aar at have drevet Forretningen i Munkegaden No. 42 indkjøbtes i 1862 Eiendommen i Munkegaden No. 31, hvor Firmaet fremdeles har sine Lokaler.

Den nuværende Indehaver af Firmaet JULIUS SIEM traadte ind i samme i 1873 og begyndte i 1877 efter et længere Ophold i Kristiania en Glas og Lampeforretning sammen med Glasmester og Forgylderforretningen.

Efter Stifterens Død i 1894 overtoges Firmaet helt af JUL. SIEM, som i 1898 tilkjøbte Naboeiendommen for at erholde mere Plads. Forretningen disponerer nu over begge disse Gaarde til sine Butikker, Værksteder og delvis Lager, medens Hovedlageret er i Bryggepakhuset i Sandgaden No. 6.

Forretningen sysselsætter f. T. 19 Personer, hvoraf 3 har været ved Forretningen i over 30 Aar, og Omsætningen foregaar med Trondhjem, omliggende Distrikter samt Nordland og Finmarken en gros og en detail.

Afdøde J. J. SIEM var en til offentlige Hverv meget benyttet Mand, som nød stor Anseelse i sin Fødeby. Den nuværende Chef er en for Fremskridt og Industri interesseret Mand, som bl. andet ogsaa er en af Direktørerne i Haandværkerforeningens Sparekasse.



PERSONALET.

# N. CHRISTENSEN

Forretningslokale og Stenhuggeri i Prinsens Gade 1e i egen Gaard.

Forretningen grundlagdes i 1844 af Murmester NIELS CHRISTENSEN, som døde i 1887 og fortsattes af Enken JOHANNE CHRISTENSEN, som døde 1897, efterat Sønnen, den nuværende Indehaver havde overtaget Firmaet i 1896. Foruden Arkitekt og Bygningsarbejde har Firmaet et betydeligt Stenhuggeri og sysselsætter regelmæssig mellem 50—100 Mennesker. I travle Tider kan Arbejdsstyrken vokse til 150 Mand.



NILS CHRISTENSEN.



CHR. CHRISTENSEN.

Firmaet N. CHRISTENSEN har udført en stor Mængde Byggearbejder, hvoraf flere af Trondhjems mest monumentale Bygninger. Til disse hører saaledes Britania Hotel, hele Bygningskomplekset for Trondhjems mek Værksted, Konsul Huitfeldts Gaard, den nye Realskole, Sygehusanlægget paa Øen, Kirken og Seminariet paa Levanger, Trondhjems første Jernbanestationsbygning, Folkeskolene paa Kalvskindet og Ilen, Nordenfjeldske Kreditbank, Privatbanken m. m.

Endvidere har Firmaet udført Stenhuggerarbejde ved den tekniske Lærestalt, Trondhjems Sparebank, den nye Frimurerlogebygning etc. etc.

Firmaets Stifter NIELS CHRISTENSEN er født paa Toten og udlært som Murer i Kristiania hos Murmester Mortensen.

I Begyndelsen af 40 Aarene kom han som Mursvend til Trondhjem, hvor han etablerede sig 1844.

Sønnen CHRISTIAN CHRISTENSEN gik først i Lære hos sin Fader, hvorefter han reiste til Tyskland og gennemgik Herz. Baugewerkschule i Holzminden. Han

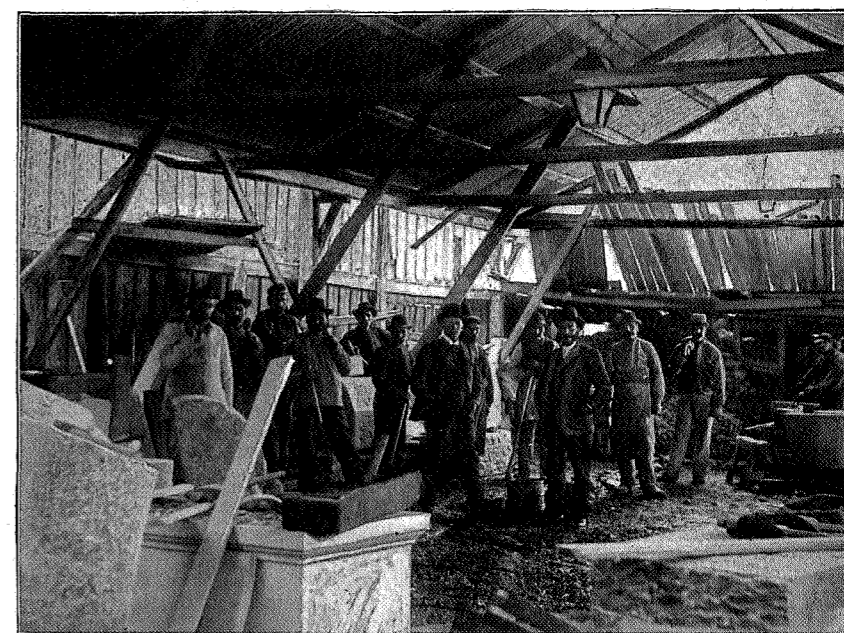
arbejdede en Sommer som Mursvend i Hamburg og senere som Tegner hos et Arkitektfirma i Hannover.



N. CHRISTENSENS FORRETNINGSGAARD.

Ved sin Hjemkomst til Trondhjem i 1876 arbejdede den unge CHRISTENSEN først i 4—5 Aar med praktisk Murarbejde, idet han som Formand overtog Akkorder.

Ved Siden af sit eget Stenhuggeri drives for egen Regning Hovinds Stenbrud, hvorfra leveres den bekjendte smukke blaa Sandsten og af denne Sten er Monumentet til Thomas Angellsstatuen forarbejdet.



STENHUGGERIET.

Forretningen har stadig 7 Heste i Brug, men maa desuden benytte leiede Heste. Til Drift og Værktøislibning for Stenhuggeriet anvendes Gasmotor.

AKTIESELSKABET

TRONDHJEMS KNÆKKEBRØDFABRIK

Direktion: D'herrer Grosserere W. STOPPENBRINK, OSCAR CARLSON og L. H. WILHELMSSEN. Forretningsfører, Hr. LORENTZ ERBE, Dronningens Gade 50.

Knækkebrødfabriken begyndte sin Virksomhed Vaaren 1899 med en Kapital af Kr. 15000 fordelt paa 50 Aktier à Kr. 300. Foruden Fabrikation af flere



OSCAR CARLSON.



W. STOPPENBRINK.



LORENTZ ERBE.



L. H. WILHELMSSEN.

Sorter Knækkebrød, drives ogsaa Formaling af alle Slags Specerier. Pakkeforretning med Specerier, The, Kaffe, Borax, Bordsalt m m.

Paniermel, Grilliermel fabrikeres.

Der beskjæftiges 10 til 15 Mænd og Kvinder.

Knækkebrød er sundt, velsmagende og let fordøieligt.

AKTIESELSKABET

TRONDHJEMS DROPSFABRIK

Direktion: D'herrer Grosserere L. H. WILHELMSSEN, H. HANSSEN og ROLF ROHDE. Forretningsfører Hr. LORENTZ ERBE, Dronningens Gade 50.

Dropsfabriken startedes 9de Mai 1899 med en Kapital af Kr. 15000 fordelt paa 50 Aktier à 300 Kr. Dens Virksomhed er Fabrikation af Drops, Konfekt



H. HANSSEN.



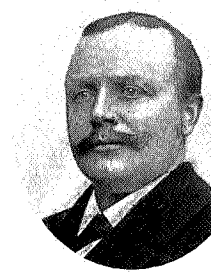
L. H. WILHELMSSEN.



LORENTZ ERBE.



CHR. ANDERSEN.



ROLF ROHDE.

og forskjellige Sorter Sukkervarer. Dens anerkjendte udmærkede Fabrikata i ca. 100 forskjellige Dessin er fremstillet af Fabrikens danske Mester Hr. CHR. ANDERSEN med Assistense af gjennemsnitlig 15 Mænd og Kvinder. Til Produktionen anvendes udelukkende bedste Sort Sukker samt fineste Frugt-Aroma-Essentser, hvorved de fabrikerede Sukkervarer har vundet Publikums udelte Bifald for sin Holdbarhed, smukke Udseende og udmærkede Smag.

# H. H. THAULOW

DRONNINGENS GADE NO. 18

etablerede sin elektro-tekn. Forretning den 1ste Januar 1900, og han er ene Indehaver af samme.

Forretningen omfatter Anlæg for Kraft og Lys, Telefoner og Ringeledninger og alt hvad der hører under denne Branche saasom Levering af Dynamomaskiner, Elektromotorer, Buelamper, Glødelamper, elektriske Udstyrsgjenstande m. m.

Firmaet har sin Hovedforretning i Trondhjem og omliggende Amter, men udfører ogsaa Anlæg til Nordland og Finmarken, og sysselsætter op til 25 Mand, hvoraf Halvparten er Montører og Resten Hjælpemontører.

H. H. THAULOW repræsenterer A/S Elektrisk Bureau i Kristiania i Dynamoer, Driftsmotorer, Buelamper o. l. under Kraft og Lys henhørende Artikler.



H. H. THAULOW.

I den korte Tid Firmaet har eksisteret har det allerede udført en Række større Arbejder, hvoraf særlig bør fremhæves Lysanlægget med tilhørende smagfulde og i 1872 og fik sin teoretisk-tekniske Uddannelse ved Trondhjems tekn. Lærestanstalt. Senere studerede han videre i 2 Semestre ved Hannover tekn. Høiskole og 2 Semestre ved Høiskolen i Karlsruhe og beholdt derpaa Ansættelse i 3 Aar ved Schuckert & Co.s Filial i Hannover, hvorfra han flyttede til Hovedafdelingen i Nürnberg. Her arbejdede han i ca. 1 Aar ved Monteringsafdelingen og forestod Tilsyn af Anlæg. I Hannover befattede han sig med alt under det elektriske Fag henhørende saasom Projektering og Udførelse af Anlæg.

I Norge arbejdede THAULOW ogsaa en kort Stund inden han gik over til sin egen Forretning.

Den solide teoretiske og praktiske Uddannelse, som THAULOW har faaet tillod ham straks at høste Frugter af sit Arbejde og han har ogsaa, som Forretningens Fremgang viser, forstaaet at erhverve sig Tillid og Anseelse paa sit Omraade.

Firmaet arbejder sig jævnt og sikkert fremad og har til enhver Tid nok at varetage.

elegante Udstyr i Trondhjems nye Frimurerlogebygning. Endvidere Installationen af elektrisk Lys i Hotel d'Angleterre, E. C. Dahls Bryggeri, Trondhjems Bryggeri, Øhrens mek. Værksted etc.

Ved Siden af den elektriske Hovedafdeling, hvortil er knyttet et moderne udstyret Reparationsværksted, sælges ogsaa Værktøi- og Arbeidsmaskiner, Gasmotorer m. m.

Ingeniør H. H. THAULOW, en Søn af Grosserer H. H. THAULOW, er født



FORRETNINGSGAARDEN.



UDSTILLINGSLOKALE.